



توصيف البرنامج

اسم البرنامج: البكالوريوس في المحاسبة
مستوى المؤهل: البكالوريوس <input type="checkbox"/>
القسم العلمي: المحاسبة <input type="checkbox"/>
الكلية: إدارة الأعمال
المؤسسة: جامعة تبوك

المحتويات

أ. التعريف بالبرنامج ومعلومات عامه عنه:	3
ب. رسالة البرنامج وأهدافه ومخرجاته:	4
ج. المنهج الدراسي:	6
د. القبول والدعم الطلابي:	11
هـ. هيئة التدريس والموظفون:	13
و. مصادر التعلم والمرافق والتجهيزات:	14
ز. إدارة البرنامج ولوائحه:	14
ح. ضمان جودة البرنامج:	15
ط. بيانات اعتماد التوصيف :	18



أ. التعريف بالبرنامج ومعلومات عامه عنه:

1. المقر الرئيس للبرنامج :

جامعة تبوك - المبني الرئيسي - كلية إدارة الأعمال ☐

2. الفروع التي يقدم فيها البرنامج:

الكلية الجامعية بضباء ☐

3. أسباب إنشاء البرنامج

- 1- يحتاج سوق العمل في المملكة عامة وفي تبوك خاصة لكوادر متخصصة في المحاسبة في ظل التوسع في الاستثمارات بمنطقة تبوك ومنها مشروع نيوم والبحر الأحمر وأمالا. ☐
2. توفير كوادر قادرة على تطوير القطاع المالي والاستثماري ليكون قطاعاً متنوعاً وفاعلاً لدعم تنمية الاقتصاد الوطني تحقيقاً لرؤية المملكة 2030. ☐
3. المساهمة في رسم الاستراتيجيات والسياسات الاقتصادية والمالية على مستوى المملكة وحل المشكلات المجتمعية. ☐
4. تقديم الاستشارات التخصصية والبحثية والتفاعل مع المجتمع في مجالات المحاسبة والمالية. ☐
5. تقديم خريجين على دراية بالمعارف الأساسية في مجال المحاسبة التي تؤهله لدخول سوق العمل. ☐
6. دعم قدرات الخريجين وتكوين كوادر في المحاسبة قادرة على مواجهة التغيرات الاقتصادية والتكنولوجية والثقافية المحيطة ببيئة المحاسبة بالمملكة وخارجها. ☐
7. العمل على نشر ثقافة العمل الخاص وأهميته في تحقيق التنمية المستدامة. ☐
8. تأهيل وإعداد خريجين لمتابعة دراستهم العليا
9. تنمية وتعزيز السلوكيات الإيجابية والمهنية لدى الملتحقين بالبرنامج..

4. إجمالي الساعات المعتمدة: (133) معتمدة

5. المهن / الوظائف التي يتم تأهيل الطلاب لها :

محاسب اداري	مراجع	مدقق حسابات	محاسب قانوني
مدير حسابات	خبير اقتصادي	أخصائي خدمات مصرفية	أخصائي محاسبة البنوك الاسلامية
مدقق خارجي	محاسب ضريبي	مراقب مالي	أخصائي تطوير برامج محاسبية
مدير مالي	أخصائي ائتمان	باحث في المحاسبة	أخصائي ادارة المخاطر

6. المسارات الرئيسية للبرنامج (إن وجدت) لا يوجد، البرنامج تخصص واحد		
المسار	الساعات المعتمدة (لكل مسار)	المهن / الوظائف (لكل مسار)
1. لا يوجد		
7. نقاط الخروج / المؤهل الممنوح (إن وجدت)		
نقاط الخروج / المؤهل الممنوح		إجمالي الساعات المعتمدة
1. لا يوجد		

ب. رسالة البرنامج وأهدافه ومخرجاته:

<p>1. رسالة البرنامج: توفير بيئة أكاديمية محفزة لإعداد كوادر مؤهلة معرفياً ومهارياً ومهنياً في مجالات المحاسبة تلبيةً لاحتياجات سوق العمل، وتقديم البحوث والاستشارات العلمية للمساهمة في خدمة المجتمع.</p>
<p>2. أهداف البرنامج:</p> <ol style="list-style-type: none"> 1. تقديم خطط أكاديمية متميزة بشكل مستمر 2. الاستمرار في تنمية مهارات وقدرات الطلاب بما يوفر خريجين قادرين على المنافسة داخل سوق العمل المحلي والإقليمي. 3. الاستمرار في استقطاب أعضاء هيئة تدريس على درجة عالية من التميز في مجال العملية التعليمية. 4. تطوير بيئة أكاديمية محفزة تلبى احتياجات المستفيدين 5. تخريج كوادر متميزة في مجالات المحاسبة بما يتناسب مع احتياجات سوق العمل 6. تعزيز منظومة البحث العلمي لتطوير العملية التعليمية وحل مشكلات المجتمع 7. تطوير شراكات مجتمعية لرفع الوعي المحاسبي للمجتمع
<p>3. علاقة رسالة وأهداف البرنامج مع رسالة وأهداف المؤسسة/الكلية:</p> <p>يساهم البرنامج بشكل جاد في تحقيق رسالة الجامعة حيث تلتزم الكلية بتقديم برامج أكاديمية متميزة لتزويد سوق العمل بالكوادر المؤهلة، وإجراء البحوث والدراسات العلمية ذات الجودة العالية بما يساهم في خدمة المجتمع ويحاول القسم جاهداً أن يحقق رسالة الكلية من خلال الالتزام بتقديم برامج أكاديمية متميزة لتزويد سوق العمل بالكوادر المحاسبية المؤهلة علمياً، ومهنياً، كما يلتزم بتوفير بيئة علمية تدعم البحوث والدراسات المحاسبية الموجهة لخدمة المجتمع وتطوير المهنة ويهدف القسم إلى تطوير البرامج الأكاديمية بالقسم بما يواكب التطورات في احتياجات سوق العمل النوعية، تقديم تعليم محاسبي متميز يفي بمتطلبات الاعتماد الأكاديمي، تنشيط البحوث والدراسات المحاسبية الموجهة لخدمة المجتمع وتطوير المهنة، تنمية أوجه التعاون مع سوق العمل والمجتمع المحلي.</p> <p>تستند رسالة البرنامج إلى رسالة كلية إدارة الأعمال والتي بدورها تمثل ترجمة لرسالة الجامعة في التركيز على طلاب البرنامج وبناء العمق المعرفي وتطوير المهارات لديهم من أجل إعداد وتأهيل الكوادر الوطنية لسد حاجة سوق العمل المحلي</p>
<p>4. خصائص خريجي البرنامج:</p> <ol style="list-style-type: none"> 1. المعرفة المتكاملة بالأسس والنظريات والمبادئ المتعلقة بمجالات المحاسبة 2. المبادرة في تحديد المشكلات وإيجاد حلول لها تحت قدر محدود من التوجيه، باستخدام المدركات من التخصص. 3. القدرة على استخدام الأدوات الرياضية والإحصائية والبرامج المحاسبية في التحليل وإيجاد الحلول العملية لقضايا مالية ومحاسبية.

4. توظيف التقنيات الحديثة بكفاءة في المجالات العلمية والعملية والبحثية.	
5. القدرة على التفكير والعمل الخالق والاستعداد للعمل الجماعي ضمن الفريق الواحد	
6. الالتزام بالأخلاقيات والسلوكيات التي تعكس تحمل المسؤولية والنزاهة وتتوافق مع القيم الاجتماعية والثقافية للمجتمع.	
7. القدرة على تبادل الأفكار والمعلومات والتعبير عنها بشكل فعال عبر قنوات الاتصال المختلفة	
5. مخرجات تعلم البرنامج*	
المعرفة والفهم	
1ع	يشرح النظريات والمفاهيم والنماذج المتعلقة بمجالات المحاسبة
2ع	يفسر تأثير العوامل والمتغيرات الاقتصادية على أداء المؤسسات
3ع	يصف متطلبات بيئة العمل والمهام الإدارية المتعلقة بالممارسات المحاسبية
4ع	
ع..	
المهارات	
1م	مهارة تحليل العمليات الخاصة بالمواد المحاسبية وربطها مع الواقع العملي.
2م	مهارة ربط العمليات والأحداث الاقتصادية مع الواقع العملي المحاسبي.
3م	التعرف على الفروع المختلفة للمحاسبة
4م	يطبق المبادئ والفروض المحاسبية في الدورة المحاسبية واعداد القوائم المالية
5م	يتواصل بفعالية، كتابياً وشفهياً وإلكترونياً لنقل المعرفة والمهارات المتخصصة
6م	يظهر المهارات الاتصال الفعال وإدارة الوقت والتنظيم أثناء العمل
القيم	
1ق	يتفاعل مع فرق العمل المختلفة وفق القواعد والمعايير الأخلاقية التي توجه القرارات المهنية
2ق	يلتزم أخلاقياً وسلوكياً بالقيم الاجتماعية والثقافية في تعاملاته الشخصية والمجتمعية
3ق	
4ق	
ق..	

*يتم إضافة جدول منفصل لكل مسار أو نقاط تخرج (إن وجدت)

ج. المنهج الدراسي:

1. مكونات الخطة الدراسية:

النسبة المئوية	الساعات المعتمدة	عدد المقررات	إجباري / اختياري	مكونات الخطة الدراسية
28%	37		إجباري	متطلبات الجامعة
-	-		اختياري	
23%	30		إجباري	متطلبات الكلية
4%	6		اختياري	
34%	45		إجباري	متطلبات البرنامج
4%	6		اختياري	
	-			مشروع التخرج
2%	3		إجباري	التدريب الميداني / سنة الامتياز
5%	6			أخرى/ مواد حرة
100%	133			الإجمالي

*يتم إضافة جدول منفصل لكل مسار (إن وجد)

2. مقررات البرنامج:

نوع المتطلب (جامعة / كلية / برنامج)	الساعات المعتمدة	المتطلبات السابقة	إجباري أو اختياري	اسم المقرر	رمز المقرر	المستوى
متطلب جامعة	2	--	إجباري	مهارات الاتصال	COMIM001	المستوى 1
متطلب جامعة	3	--	إجباري	مهارات الحاسب وتطبيقاته	CSC002	
متطلب جامعة	5	--	إجباري	اللغة الانجليزية لمجالات الادارة (١)	EBA001	
متطلب جامعة	3	--	إجباري	مبادئ الرياضيات	MATH106	
متطلب جامعة	2	--	إجباري	مهارات لغوية	ERB101	
متطلب جامعة	3	--	إجباري	مهارات التعلم و التفكير و البحث	LTS001	المستوى 2
متطلب جامعة	2	--	إجباري	مبادئ الإدارة العامة	MGT001	
متطلب جامعة	2	--	إجباري	مقدمة في الاحصاء	STAT001	
متطلب جامعة	5	EBA001	إجباري	اللغة الانجليزية لمجالات الادارة (2)	EBA002	
متطلب جامعة	2	--	إجباري	ثقافة اسلامية 1	ISLS 101	
متطلب كلية	3	--	إجباري	مبادئ المحاسبة (1)	ACCT 231	المستوى 3
متطلب كلية	3	--	إجباري	مبادئ الاقتصاد الجزئي	ECON 231	
متطلب كلية	3	--	إجباري	القانون التجاري	LAW231	
متطلب كلية	3	--	إجباري	مبادئ ادارة الأعمال	MGT 231	
متطلب كلية	3	--	إجباري	مبادئ التسويق	MKT 231	
متطلب كلية	3	--	إجباري	مناهج البحث العلمي	MGT 232	المستوى 4
متطلب كلية	3	ACCT 231	إجباري	مبادئ المحاسبة (2)	ACCT 231	
متطلب كلية	3	ECON 231	إجباري	مبادئ الاقتصاد الكلي	ECON 241	
متطلب كلية	3	ACCT 231	إجباري	مبادئ الادارة المالية	FIN 241	
متطلب كلية	3	MGT 231	إجباري	نظم المعلومات الإدارية	MIS 241	
متطلب كلية	2	ARB101	إجباري	مهارات الكتابة	ARB 201	
متطلب جامعة	2	ISLS101	إجباري	ثقافة اسلامية (2)	ISLS201	

المستوى	رمز المقرر	اسم المقرر	إجباري أو اختياري	المتطلبات السابقة	الساعات المعتمدة	نوع المتطلب (جامعة / كلية / برنامج)
المستوى 5	ACCT 350	محاسبة التكاليف	إجباري	ACCT 241	3	متطلب برنامج
	MGT 351	أساليب كمية	إجباري	STAT001 MGT 231	3	متطلب برنامج
	ACCT 352	محاسبة الشركات	إجباري	ACCT 241	3	متطلب برنامج
	ACCT 353	المحاسبة المتوسطة (1)	إجباري	ACCT 241	3	متطلب برنامج
	ISLS 301	الثقافة الإسلامية (3)	إجباري	ISLS201	2	متطلب جامعة
		مقرر (1) اختياري من التخصص	اختياري <input type="checkbox"/>		3	<input type="checkbox"/>
		مقرر (1) اختياري كلية	اختياري <input type="checkbox"/>		3	<input type="checkbox"/>
المستوى 6	ACCT 361	المحاسبة الحكومية والمنظمات غير الهادفة للربحية	إجباري	ACCT 241	3	متطلب برنامج
	ACCT 362	المحاسبة المتوسطة (2)	إجباري	ACCT 353	3	متطلب برنامج
	ACCT 363	محاسبة المنشآت المالية	إجباري	ACCT241	3	متطلب برنامج
	ACCT 364	محاسبة الزكاة والضرائب	إجباري	ACCT 241	3	متطلب برنامج
	ISLS 401	ثقافة اسلامية (4)	إجباري	ISLS301	2	متطلب جامعة
		مقرر حر خارج خطة الطالب	اختياري		3	
		مقرر (2) اختياري كلية <input type="checkbox"/>	اختياري		3	
المستوى 7	ACCT471	مراجعة 1	إجباري	ACCT 352	3	متطلب برنامج
	ACCT472	محاسبة ادارية	إجباري	ACCT350	3	متطلب برنامج
	ACCT473	نظم معلومات محاسبية	إجباري	ACCT350	3	متطلب برنامج
		مقرر (2) اختياري من التخصص	اختياري		3	
					3	
المستوى 8	ACCT481	مراجعة 2	إجباري	ACCT471	3	متطلب برنامج
	ACCT482	اعداد تقارير محاسبية باللغة الانجليزية	إجباري	ACCT241	3	متطلب برنامج
	ACCT483	المحاسبة المتقدمة	إجباري	ACCT362	3	متطلب برنامج
	ACCT484	تطبيقات محاسبية باستخدام الحاسب	إجباري	ACCT472	3	متطلب برنامج
	ACCT489	تدريب تعاوني	إجباري	يسجل بعد دراسة 90 ساعة بنجاح	3	متطلب برنامج
		مقرر حر خارج خطة الطالب	اختياري		3	متطلب برنامج
		مقرر (3) اختياري كلية	اختياري		3	متطلب برنامج

* ادرج المزيد من المستويات حسب الحاجة
** أضف جدول لمقررات كل مسار (إن وجد)

3. توصيف مقررات البرنامج:

ضع الرابط الإلكتروني للتوصيف التفصيلي لجميع مقررات البرنامج وفق نموذج المركز الوطني للتقويم والاعتماد الأكاديمي.

https://drive.google.com/drive/u/1/folders/1H5bBN5E0YCzf6tCqVgndNCDZT_2LMkLT

4. مصفوفة مخرجات التعلم للبرنامج:

قم بالربط بين كل من مخرجات تعلم البرنامج والمقررات وفقاً للمستويات التالية:
(س = مستوى التأسيس ، ر = مستوى الممارسة ، ت = مستوى التمكن)

مخرجات التعلم للبرنامج													رمز المقرر	المقررات
القيم			المهارات						المعرفة والفهم					
ق1	ق2	ق3	م6	م5	م4	م3	م2	م1	ع	ع3	ع2	ع1		
	س	س	س										COMIM001	مهارات الاتصال
		س	س									س	CSC002	مهارات الحاسب وتطبيقاته
	س	س	س										EBA001	اللغة الانجليزية لمجالات الادارة (١)
				س				س	س				MATH106	مبادئ الرياضيات
	س	س	س										ERB101	مهارات لغوية
	س	س	س										LTS001	مهارات التعلم و التفكير و البحث
		س	س									س	MGT001	مبادئ الإدارة العامة
				س				س					STAT001	مقدمة في الاحصاء
	س	س	س										EBA002	اللغة الانجليزية لمجالات الادارة (2)
	س	س	س										ISLS 101	ثقافة اسلامية 1
	س						س	س			س	س	ACCT 231	مبادئ المحاسبة(1)
	س		س	س							س	س	ECON 231	مبادئ الاقتصاد الجزئي
	س	س	س									س	LAW231	القانون التجاري
	س	س	س								س		MGT 231	مبادئ ادارة الأعمال
	س				س						س		MKT 231	مبادئ التسويق
	س	س	س					س				س	MGT 232	مناهج البحث العلمي
		س			س	س	س	س				س	ACCT 231	مبادئ المحاسبة (2)
		س	س	س				س	س		س	س	ECON 241	مبادئ الاقتصاد الكلي
	س		س		س	س	س	س				س	FIN 241	مبادئ الادارة المالية
		س	س								س		MIS 241	نظم المعلومات الإدارية

مخرجات التعلم للبرنامج													رمز المقرر	المقررات
القيم			المهارات						المعرفة والفهم					
ق1	ق2	ق3	م6	م5	م4	م3	م2	م1	ع	ع3	ع2	ع1		
	ر	ر	ر										ARB 201	مهارات الكتابة
	ر	ر	ر										ISLS201	ثقافة اسلامية (2)
		ر					ر	ر	ر			ر	ACCT 350	محاسبة التكاليف
	ر	ر	ر					ر				ر	MGT 351	أساليب كمية
		ر				ر	ر	ر				ر	ACCT 352	محاسبة الشركات
		ر						ر	ر			ر	ACCT 353	المحاسبة المتوسطة(1)
	ر	ر	ر									ر	ISLS 301	الثقافة الاسلامية(3)
	ر	ر						ر	ر			ر	ACCT❖❖	مقرر (1)اختياري من التخصص
	ر	ر	ر										❖❖❖❖❖❖	مقرر (1)اختياري كلية
	ر	ر	ر										❖❖❖❖❖❖	مقرر حر
	ر	ر			ر	ر	ر	ر	ر	ر	ر	ر	ACCT 361	المحاسبة الحكومية والمنظمات غير الهادفة الربحية
	ر	ر			ر	ر	ر	ر	ر	ر	ر	ر	ACCT 362	المحاسبة المتوسطة (2)
		ر			ر	ر	ر	ر				ر	ACCT 363	محاسبة المنشآت المالية
	ر	ر			ر	ر	ر	ر	ر	ر	ر	ر	ACCT 364	محاسبة الزكاة والضرائب
	ت	ت	ت										ISLS 401	ثقافة اسلامية (4)
ت	ت	ت			ت	ت	ت	ت	ت	ت	ت	ت	ACCT471	مراجعة 1
	ت	ت					ت	ت				ت	ACCT472	محاسبة ادارية
		ت				ت	ت	ت				ت	ACCT473	نظم معلومات محاسبية
ت	ت	ت				ت	ت	ت			ت	ت	ACCT481	مراجعة 2
	ت	ت						ت			ت	ت	ACCT482	اعداد تقارير محاسبية باللغة الانجليزية
		ت			ت	ت	ت	ت				ت	ACCT483	المحاسبة المتقدمة
ت	ت	ت			ت	ت	ت	ت	ت	ت	ت	ت	ACCT❖❖	مقرر (2)اختياري من التخصص
ت	ت	ت		ت	ت	ت	ت	ت	ت	ت	ت	ت	ACCT484	تطبيقات محاسبية باستخدام الحاسب
	ت	ت				ت	ت	ت				ت	ACCT489	تدريب تعاوني



5. استراتيجيات التعليم والتعلم المستخدمة لتحقيق مخرجات التعلم للبرنامج.

صف سياسات واستراتيجيات التعليم والتعلم والخبرات والمواقف التعليمية المختلفة متضمنة الأنشطة الصفية واللاصفية المناسبة لتحقيق مخرجات التعلم المستهدفة في كل مجال من مجالاتها.

استراتيجيات التدريس	مخرجات التعلم وفقاً لمجالات التعلم في الإطار الوطني	
المعرفة والفهم		
<ul style="list-style-type: none"> -المحاضرة -التعليم الإلكتروني - المناقشة -العصف الذهني -التعلم الذاتي 	يشرح النظريات والمفاهيم والنماذج المتعلقة بمجالات المحاسبة <input type="checkbox"/>	1ع
	يفسر تأثير العوامل والمتغيرات الاقتصادية على أداء المؤسسات	2ع
	يصف متطلبات بيئة العمل والمهام الإدارية المتعلقة بالممارسات المحاسبية	3ع
المهارات		
<ul style="list-style-type: none"> • المحاضرة • التعليم الإلكتروني • المناقشة • العصف الذهني • التعلم الذاتي • حل المشكلات • دراسة الحالة • العمل الجماعي 	مهارة تحليل العمليات الخاصة بالمواد المحاسبية وربطها مع الواقع العملي. <input type="checkbox"/>	1م
	مهارة ربط العمليات والأحداث الاقتصادية مع الواقع العملي المحاسبي. <input type="checkbox"/>	2م
	التعرف على الفروع المختلفة للمحاسبة <input type="checkbox"/>	3م
	يطبق المبادئ والفروض المحاسبية في الدورة المحاسبية واعداد القوائم المالية <input type="checkbox"/>	4م
	يتواصل بفعالية ، كتابياً وشفهياً وإلكترونياً لنقل المعرفة والمهارات المتخصصة <input type="checkbox"/>	5م
	يظهر المهارات الاتصال الفعال وإدارة الوقت والتنظيم أثناء العمل	6م
القيم		
<ul style="list-style-type: none"> • المناقشة • العصف الذهني • التعلم الذاتي • حل المشكلات • العمل الجماعي 	يتفاعل مع فرق العمل المختلفة وفق القواعد والمعايير الأخلاقية التي توجه القرارات المهنية	1ق
	يلتزم أخلاقياً وسلوكياً بالقيم الاجتماعية والثقافية في تعاملاته الشخصية والمجتمعية	2ق

6. طرق تقييم مخرجات التعلم للبرنامج

صف سياسات وأساليب وطرق التقويم المستخدمة (مباشرة ، غير مباشرة) للتحقق من اكتساب الطلاب لمخرجات التعلم المستهدفة في كل مجال من مجالاتها.

طرق التقويم	مخرجات التعلم وفقاً لمجالات التعلم في الإطار الوطني	
المعرفة والفهم		
<ul style="list-style-type: none"> • الاختبارات التحريرية • الواجبات 	يشرح النظريات والمفاهيم والنماذج المتعلقة بمجالات المحاسبة	1ع
	يفسر تأثير العوامل والمتغيرات الاقتصادية على أداء المؤسسات	2ع
المهارات		
	يحلل المشكلات المحاسبية موضع الدراسة ، للوصول الي بدائل للحلول باستخدام الأدوات والطرق المحاسبية المناسبة. <input type="checkbox"/>	1م

<ul style="list-style-type: none"> الاختبارات التحريرية الواجبات المشروع 	2م	يحلل العمليات الخاصة بالمواد المحاسبية وربطها مع الواقع العملي. <input type="checkbox"/>
	3م	يتعرف علي الفروع المختلفة للمحاسبة <input type="checkbox"/>
	4م	يربط العمليات والأحداث الاقتصادية مع الواقع العملي <input type="checkbox"/>
	5م	يستخدم الأساليب الحسابية والإحصائية الأساسية المتعلقة بمجالات المحاسبة <input type="checkbox"/>
	6م	يتواصل بفعالية، كتابياً وشفهياً وإلكترونياً لنقل المعرفة والمهارات المتخصصة.
	القيم	
<ul style="list-style-type: none"> الواجبات المشروع 	1ق	يتفاعل مع فرق العمل المختلفة وفق القواعد والمعايير الأخلاقية التي توجه القرارات المهنية
	2ق	يلتزم أخلاقياً وسلوكياً بالقيم الاجتماعية والثقافية في تعاملاته الشخصية والمجتمعية

د. القبول والدعم الطلابي:

1. متطلبات القبول بالبرنامج

1. أن يكون المتقدم حاصلاً على شهادة الثانوية العامة أو ما يعادلها من داخل المملكة او خارجها .
2. أن تكون نوع شهادة الثانوية علمي(علوم طبيعية)

2. برامج توجيه وتهيئة للطلاب الجدد

- يتم عمل برنامج تهيئة للطلاب الجدد في الأسبوع الأول لالتحاقهم بالبرنامج يحوي الآتي:
- لقاء تنويري بالطلاب الجديد يتم فيه شرح رسالة أهداف البرنامج والخطة الدراسية بمستوياتها المختلفة والخدمات المقدمة للطلاب واللوائح التي تخص الدراسة والاختبارات وغيرها من المعلومات التي تهتم طالب البرنامج
 - توزيع حقيبة تحوي دليل البرنامج ودليل طالب البرنامج وميثاق الطالب وغيرها من كتيبات ومطويات متعلقة باللوائح والإرشادات التي تخص البرنامج.
 - لقاء تعريفى بأعضاء هيئة التدريس بالبرنامج
 - زيارات لمرافق وتجهيزات البرنامج

3. خدمات الإرشاد

- يوجد بالكلية وحدة للإرشاد الأكاديمي، ويوجد بالبرنامج منسق لوحدة الإرشاد الأكاديمي بالكلية .
- يتم توزيع جميع الطلاب علي مرشدين أكاديميين لمساعدتهم على فهم متطلبات البرنامج وعمليات التسجيل والمشورة حول وضعهم الأكاديمي .
 - يقوم المرشد الأكاديمي بتنظيم اجتماعات فردية وجماعية مع طالبه .
 - يتواجد أستاذ المقرر بواقع 10 ساعات أسبوعياً تمثل ساعات مكتبية للطالب، يتم إعلانها للطلاب على لوحة الإعلانات الخاصة بالبرنامج

- يتم نشر جميع معلومات الاتصال الخاصة بعضو هيئة التدريس على الموقع الشخصي لعضو هيئة التدريس بجامعة تبوك بحيث يمكن للطلاب التواصل معه.
- يتم عقد دورات تدريبية للمتوقع تخرجهم في مجالات تساعد في الانخراط في سوق العمل.
- يتم عقد لقاءات تعريفية للطلاب المستجدين لتعريفهم باللوائح والإرشادات الخاصة بالبرنامج.
- يحرص رئيس القسم ومشرفة القسم على الرد على استفسار فردى للطلاب وتقديم الدعم لهم .
- يحصل الطالب الذي يرغب بالمشاركة بالأنشطة اللاصفية على دعم وتوجيه أعضاء هيئة التدريس بالبرنامج.

4. الدعم الخاص

(بطيئو التعلم، الأشخاص ذوي الإعاقة، الموهوبون)

- يهتم البرنامج بذوي الإعاقة من أجل تذليل الصعوبات أمامهم بعد اكتشافهم وتشخيص حالتهم، وذلك من خلال إعطاء الأولوية لهم في الشعب الدراسية للقاعات التي تكون في الطابق الأرضي لهم لضمان سالتهم وسهولة الوصول إلى القاعة الدراسية وتوفير أماكن لدخولهم وخروجهم بكل سهولة. كما يتم تحفيزهم وتنمية مواهبهم من خلال توفير الفرص لهم للمشاركة في الأنشطة التي يقدمها البرنامج والاستماع إلى آراءهم ومقترحاتهم. كما تم توفير مواقف خاصة بهم قريبة من مدخل الكلية لتيسير عملية الدخول والخروج من الكلية - بالنسبة لبطيئو التعلم فإن البرنامج يهتم بتوفير الظروف النفسية والاجتماعية للدراسة المناسبة لهم والارتقاء بمستواهم العلمي إلى أقصى درجة ممكنة. كما يطبق استراتيجيات لتنشيط وتعزيز التحصيل العلمي لديهم -منها استراتيجية التعليم بالأقران والتعلم التعاوني والمناقشة - يهتم البرنامج برعاية الموهوبين وذلك بإيجاد بيئة تعليمية تلبي احتياجات الطالب الموهوب، وتصميم نماذج تعليمية إثرائية محورها الطالب الموهوب، تطبيق نظام تعليمي يراعي الفروق الفردية بين الطالب وتقديم خدمات إرشادية شاملة للطالب الموهوب.



هـ. هيئة التدريس والموظفون:

1. الاحتياجات من هيئة التدريس والإداريين والفنيين.

المرتبة العلمية	التخصص		المتطلبات والمهارات الخاصة	العدد المطلوب*		
	العام	الدقيق		ذكور	إناث	المجموع
أستاذ						
أستاذ مشارك						
أستاذ مساعد	المحاسبة	المحاسبة القضائية المراجعة والتدقيق المحاسبة المالية	<ul style="list-style-type: none"> التمكن من الإنجليزية القدرة على استخ البرامج المحاسبية الحديثة (مثل SAP) امتلاك خبرة في مجال ممارسات الجودة والاعتماد الأكاديمي 	2	2	4
محاضر						
معيد						
الفنيون ومساعدو المعامل						
الطاقم الإداري						
أخرى (حدد)						

2. التطوير المهني

1.2 إعداد هيئة التدريس حديثي التعيين

وضح باختصار الإجراءات المتبعة لتأهيل هيئة التدريس الجدد حديثي التعيين (بما في ذلك بدوام جزئي أو زائر)

-توجد بالبرنامج لجنة مختصة لتهيئة أعضاء هيئة التدريس الجدد ، ومن أهم مهامها عقد لقاءات تنويرية معهم وتسليمهم حقيبة بها كافة لوائح الجامعة التي تخص أعضاء هيئة التدريس.

- عقد لقاء تعريف من قبل رئيس القسم لهيئة التدريس الجدد بشأن تعريفهم بطبيعة البرنامج ورسائلته وأهدافه وأنشطته

-القيام بجولة داخل معامل وقاعات تدريس البرنامج لتعريفهم ببيئة البرنامج.

-توضيح آليات تقييم أداء الطالب وكذلك آليات تقويم البرنامج المختلفة وكذلك نظام الجودة في البرنامج وعملياته وإجراءاته.

- توضيح مهام وواجبات وصلاحيات عضو هيئة التدريس ومعايير تقويم الأداء

-تنظم عمادة التطوير والجودة ، عمادة التعلم الإلكتروني وعمادة الموارد البشرية دورات تدريبية لتأهيل هيئة التدريس.

2.2 التطوير المهني لهيئة التدريس

وضوح باختصار خطة وإجراءات التطوير المهني والأكاديمي لهيئة التدريس (مثل: مجال استراتيجيات التعلم والتعليم، تقييم الطلاب، الجوانب المهنية الخ)

-تنظيم دورات تدريبية في مختلف الجوانب الأكاديمية من قبل عمادة التطوير والجودة بالجامعة وعمادة التعلم الإلكتروني وأعضاء هيئة تدريس بالبرنامج والكلية .

-حضور ندوات أو مؤتمرات أو ورش عمل حول تطوير مهارات التدريس وزيادة فعاليتها على مستوى الكلية أو خارجه.

-حث أعضاء هيئة التدريس على المشاركة في المؤتمرات المحلية والإقليمية

-زيارات لتبادل الخبرات مع جامعات أخرى محلية أو إقليمية في مجال البحث العلمي.

و. مصادر التعلم والمرافق والتجهيزات:

1. مصادر التعلم

آلية توفير وضمان جودة مصادر التعلم (الكتب ، المراجع ، مصادر التعلم الإلكترونية، مواقع الإنترنت الخ)

-يقوم منسق المقرر بالتنسيق بأعضاء هيئة التدريس بالبرنامج بتحديد المراجع الأساسية للمقررات

-ينسق مشرف البرنامج مع مكتبة الجامعة لتوفير الكتب المطلوبة

-يضع أعضاء هيئة التدريس روابط مواقعهم الشخصية بخطط المقررات.

- يضع أعضاء هيئة التدريس المحاضرات التي يقومون بتدريسها على موقع التعلم الإلكتروني بالجامعة

-تتم مراجعة الكتب بصورة دورية بهدف مواكبة التطورات في سوق العمل

-يتوفر بالجامعة مكتبة الكترونية يستفيد منها طالب البرنامج ويتم الدخول إليها من خلال صفحة الطالب بالبوابة الإلكترونية

- يتم تدريب الطالب على دخول المكتبة الرقمية بالجامعة من خلال دروات تدريبية تنظمها عمادة شؤون المكتبات

-توفر عمادة التعلم الإلكتروني أدله ودورات تدريبية لكيفية الاستفادة من مصادر التعلم الإلكتروني.

2. المرافق والتجهيزات

(المكتبات ، المعامل ، القاعات الدراسية الخ)

يقوم المدير الإداري بالتنسيق مع الشؤون الأكاديمية بالكلية لتوفير العدد الكافي من القاعات والمعامل والتأكد من

جاهزيتها بداية كل فصل دراسي ، وتحديد مدى حاجتها الى الصيانة ، ويتم رفع تقرير الى الإدارة المختصة بذلك.

3. الإجراءات المتبعة لضمان توافر بيئة صحية وأمنة (طبقاً لطبيعة البرنامج)

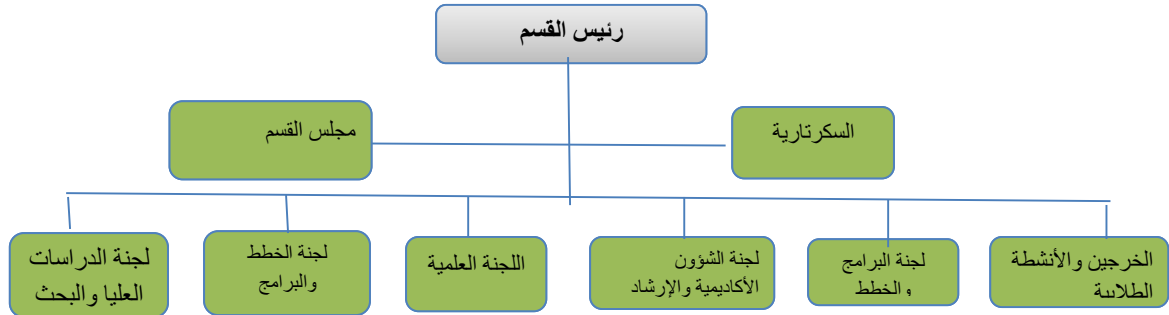
-يحرص البرنامج على تنفيذ إجراءات المن والسلامة المتبعة في الجامعة على مستوى المباني والقاعات التدريسية والمعامل.

ز. إدارة البرنامج ولوائحه:

1. إدارة البرنامج

1.1 الهيكل التنظيمي للبرنامج

(متضمناً المجالس، الإدارات، الوحدات، اللجان الدائمة... الخ)



2.1 مشاركة المستفيدين

صف آلية تمثيل ومشاركة المستفيدين في تخطيط البرنامج وتطويره (الطلاب، الهيئات المهنية، الجمعيات العلمية، جهات التوظيف... الخ)

يتم مشاركة المستفيدين في تخطيط البرنامج وتطويره حسب فئاتهم :

1. الطالب: استطلاع رأي- أيضا من خلال لجنة استشارية مكونة من مجموعة من الطلاب على مستوى الكلية لأخذ مقترحاتهم التطويرية.
2. الخريجون: استطلاع رأي
3. جهات التوظيف: استطلاع رأي ولقاءات سنوية
4. أرباب العمل: استطلاع رأي

2.2 لوائح البرنامج

ضع قائمة بلوائح البرنامج ذات العلاقة والرابط الإلكتروني لها: لائحة القبول والتسجيل، الدراسة والاختبارات، التوظيف، التأديب والتظلم... الخ

ج. ضمان جودة البرنامج:

1. نظام ضمان الجودة في البرنامج.

ضع الرابط الإلكتروني لدليل نظام ضمان الجودة

2. إجراءات مراقبة جودة البرنامج.

لدى برنامج المحاسبة دليل إجراءات مراقبة جودة البرنامج معتمد من مجلس القسم ويتسق مع دليل الجودة بجامعة تبوك. يتعرض الدليل الى عمليات التخطيط للجودة ومراقبة تنفيذها. ومن أهم إجراءات ضمان جودة البرنامج.

❖ التوجه الاستراتيجي

- التأكد من مناسبة ووضوح الرسالة وأهداف البرنامج من خلال استطلاع رأي المستفيدين.
- التأكد من اتساق رسالة وأهداف البرنامج مع رسالة الجامعة والكلية من خلال مصفوفات اتساق.
- التأكد من قابلية قياس الأهداف من خلال وضع المؤشرات الأداء المناسبة
- التأكد من اتساق مبادرات الخطة التشغيلية للبرنامج مع أهداف ورسالة البرنامج
- عرض مخرجات التعلم للبرنامج على اللجنة الاستشارية والرأي المستقل.

❖ مخرجات تعلم البرنامج

- التأكد من اتساق مخرجات التعلم في البرنامج مع متطلبات الإطار الوطني للمؤهلات ومع المعايير الأكاديمية والمهنية .
- عرض مخرجات التعلم للبرنامج على اللجنة الاستشارية والرأي المستقل.

- التأكد من ربط مخرجات تعلم المقررات مع مخرجات تعلم المقررات.
- قياس مخرجات تعلم المقررات.
- قياس مخرجات تعلم البرنامج بناء ربط كافة مخرجات تعلم البرنامج بمختلف مخرجات تعلم المقررات التي تم تحديدها في مصفوفة الاتساق.
- التأكد من تحقق مخرجات التعلم .

❖ **جودة التدريس** (فاعلية التدريس، فاعلية التقويم، مصادر التعلم، مخرجات التعلم والإرشاد الأكاديمي)

▪ التحقق من التزام أعضاء هيئة التدريس بتطبيق استراتيجيات التدريس وطرق التقويم المنصوص عليها في توصيف المقررات

- تحليل استبانات الطالب والتأكد من موضوعيتها ونتائجها.
- التحقق من نتائج الطالب
- رأي المراجع النظير في جودة التدريس وطرق التقويم.

❖ **اعداد التقارير الدورية للبرنامج والمقررات وفق النماذج المحدثة المركز الوطني للتقويم والاعتماد الأكاديمي بالرجوع:**

- تحليل بيانات تتبع الدفعات واستنتاج نقاط القوة ونقاط الضعف واستخراج التوصيات اللازمة
- تحليل استطلاع رأي المستفيدين واستنتاج نقاط القوة ونقاط الضعف واستخراج التوصيات اللازمة
- تحليل قياس مخرجات التعلم واستنتاج نقاط القوة ونقاط الضعف واستخراج التوصيات اللازمة
- قياس مؤشرات الأداء الرئيسية للبرنامج واستنتاج نقاط القوة ونقاط الضعف واستخراج التوصيات
- تحليل وضع توصيات التحسين المناسبة.

❖ **التطوير**

- مراجعة وتطوير البرنامج ومقرراته
- المراجعة الداخلية للبرنامج

3. إجراءات مراقبة جودة مقررات البرنامج التي تُدرّس من خلال أقسام علمية أخرى.

لدى البرنامج مقررات مشتركة مع أقسام علمية داخل الكلية وأخرى على مستوى الجامعة. وتتم عملية مراقبة جودة هذه المقررات من خلال:

- متابعة سير الاختبارات بمواد متطلبات الكلية والجامعة من خلال لجنة الاختبارات بالكلية.
- مراجعة تقارير المقررات
- لدى وكالة التطوير والجودة بالكلية سحابة الكترونية تقوم فيها بتجميع جميع تقارير المقررات لمتطلبات الكلية ومتطلبات الجامعة لجميع برامجها.
- تعطى صالحيّة الوصول لتقارير المقررات المجمعة بالسحابة الإلكترونية الى لجان الجودة ببرامج الكلية المختلفة.
- تقوم لجنة التطوير والجودة بالبرنامج بإعداد تقرير عن مدى التزام منسقي المقررات بتوصيات التقارير السابقة وعن جودة التقارير للفصل الحالي.
- يركز التقرير على مدى استيفاء بنود التقرير الى جانب تقويم الطالب لفاعلية التدريس، فاعلية التقويم، مصادر التعلم، مخرجات التعلم والإرشاد الأكاديمي .
- تقوم اللجنة التغذية الراجعة للطالب حول تقويم المقررات للجنة الاستشارية الطلابية ومناقشتها معها.
- ترفع تقارير المراجعة لوكالة التطوير والجودة بالبرنامج التي تتولى رفع التوصيات ومتابعة التعديلات.

4. الإجراءات المتبعة للتأكد من تحقيق التكافؤ بين المقر الرئيس للبرنامج (بشطريه: طلاب، طالبات) وبقيّة الفروع الأخرى.
من خلال لجنة المواءمة بين المركز وفرع ضباء حيث تم توحيد الخطط والتوصيفات والمراجع لجميع المقررات وجاري العمل على توحيد الاختبارات بين المركز والفرع.
5. إجراءات تطبيق الضوابط المؤسسية للشراكة التعليمية والبحثية (إن وجدت)
يخضع البرنامج للضوابط المؤسسية لجامعة تبوك والتي تحكم الشراكة التعليمية والبحثية.
6. خطة البرنامج في قياس مخرجات التعلم على مستوى البرنامج وآليات الاستفادة من نتائجها في عمليات التطوير.

7. مصفوفة تقييم جودة البرنامج

مجالات التقييم	مصدر التقييم	طريقة التقييم	توقيت التقييم
قيادة البرنامج	الطالب - هيئة التدريس	استطلاعات الرأي	نهاية العام الدراسي
فاعلية التدريس	الطلاب	استطلاعات الرأي	نهاية العام الدراسي
فاعلية التقييم	هيئة التدريس	تقارير المقررات	نهاية العام الدراسي
	الطلاب	استطلاعات الرأي	نهاية العام الدراسي
	هيئة التدريس	تقارير المقررات	نهاية العام الدراسي
	محكمين خارجيين	تقرير المحكمين	نهاية العام الدراسي
مصادر التعلم	الطلاب-هيئة التدريس	استطلاعات الرأي	نهاية العام الدراسي
	محكمين خارجيين	تقرير المحكمين	نهاية العام الدراسي
مدى تحصيل مخرجات التعلم للمقرر	هيئة التدريس	تقرير قياس المخرجات	نهاية العام الدراسي
الخدمات	الطلاب-هيئة التدريس	استطلاعات الرأي	نهاية العام الدراسي
استراتيجيات التدريس	محكمين خارجيين	تقرير المحكمين	نهاية العام الدراسي
تقييم فاعلية الخبرة الميدانية	الطلاب الخريجين	استطلاعات الرأي	نهاية العام الدراسي
تقييم أداء أعضاء هيئة التدريس	قيادات البرنامج	نموذج التقييم	نهاية العام الدراسي

مجالات التقييم (قيادة البرنامج، فاعلية التدريس والتقييم، مصادر التعلم، الخدمات، الشراكات الخ)
 مصدر التقييم (الطلاب، الخريجون، هيئة التدريس، قيادات البرنامج، الإداريين، الموظفين، المراجع المستقل الخ)
 طريقة التقييم (استطلاعات الرأي، المقابلات، الزيارات، الخ)
 توقيت التقييم (بداية الفصل الدراسي، نهاية العام الأكاديمي الخ)

8. مؤشرات قياس أداء البرنامج

الفترة الزمنية لتحقيق مؤشرات الأداء المستهدفة (....) عام

م	الرمز	مؤشر الأداء	المستوى المستهدف	طرق القياس	توقيت القياس
1	P-01	نسبة التحقق من مؤشرات أهداف الخطة التشغيلية للبرنامج	85%	معادلة	نهاية العام الدراسي
2	P-02	تقييم الطالب لجودة خبرات التعلم في البرنامج	4.1	استطلاع الرأي	نهاية العام الدراسي
3	P-03	تقييم الطلاب لجودة المقررات	4.5	استطلاع الرأي	نهاية العام الدراسي
4	P-04	معدل الإتمام الظاهري	65%	معادلة	نهاية العام الدراسي
5	P-05	معدل استيفاء طلاب السنة الأولى	99%	معادلة	نهاية العام الدراسي
6	P-06	توظيف الخريجين والتحاقهم ببرامج الدراسات العليا	60%	معادلة	نهاية العام الدراسي

م	الرمز	مؤشر الأداء	المستوى المستهدف	طرق القياس	توقيت القياس
7	P-07	معدل عدد الطالب في الصف	1:25	<input type="checkbox"/> الجدول الدراسي	بداية العام الدراسي
8	P-08	رضا الطلاب عن الخدمات المقدمة	4.1	<input type="checkbox"/> استطلاع الرأي	نهاية العام الدراسي
9	P-09	نسبة الطلاب إلى هيئة التدريس	1.40	<input type="checkbox"/> معادلة	نهاية العام الدراسي
10	P-10	النسبة المئوية للنشر العلمي لأعضاء هيئة التدريس	50%	<input type="checkbox"/> معادلة	نهاية العام الدراسي
11	P-11	نسبة المقررات التي قوم الطلاب جودتها خلال السنة	100%	<input type="checkbox"/> معادلة	نهاية العام الدراسي

* بما في ذلك المؤشرات المطلوبة من المركز الوطني للتقويم والاعتماد الأكاديمي

ط. بيانات اعتماد التوصيف :

جهة الاعتماد:	مجلس قسم المحاسبة
رقم الجلسة:	
تاريخ الجلسة:	