



الكلية الجامعية بأملج

دليل قسم التمريض للعام
الجامعي
1447 هـ

دليل قسم التمريض

الكلية الجامعية بأملج – جامعة تبوك
العام الجامعي 1447 هـ – 1448 هـ

نبذة عن الكلية

تأسست الكلية الجامعية بأملج بعد إعادة هيكلة كلية العلوم الصحية للبنات بتبوك وتم ربطها بجامعة تبوك إداريًا وماليًا وأكاديميًا بناءً على قرار مجلس التعليم العالي عام 1427 هـ ومصادقة المقام السامي عام 1432 هـ. بدأت الكلية في مبنى المدرسة الابتدائية السادسة ثم توسعت لتشمل المبنى بالكامل عام 1430 هـ وتم تخصيص مبنى مستقل للسنة التحضيرية عام 1432 هـ. أنشئ قسم التمريض عام 1433 هـ ويهدف برنامج التمريض إلى مواكبة احتياجات الرعاية الصحية لتتماشى مع المعايير الأكاديمية محليًا وعالميًا من أجل النهوض بالرعاية الصحية للمرضى وتوفير العناية اللازمة لأفراد المجتمع بمختلف فئاتهم. وفي عام 1436 هـ افتتح المبنى الجديد لشطر الطالبات بمساحة 40000 م² بطاقة استيعابية 3000 طالبة جنوب محافظة أملج. وفي عام 1446 هـ تم نقل قسم التمريض – شطر الطلاب – إلى المبنى الجديد (مبنى C).

كلمة العميد

الحمد لله الذي أنزل الفرقان على عبده ليكون للعالمين نذيرًا، والصلاة والسلام على من بعثه الله هاديًا ومبشرًا ونذيرًا، وداعيًا إلى الله بإذنه وسراجًا منيرًا، وبعد:

فإن الكلية الجامعية بأملج هي إحدى فروع جامعة تبوك وتعد أكبر كليات الفروع وقد تم افتتاحها عام 1430 هـ وتحظى الكلية – والله الحمد – برعاية كريمة من قبل سعادة رئيس الجامعة وسعادة الوكلاء الكرام في دعم برامجها وخططها المستقاة من الخطة الاستراتيجية للجامعة والتي من شأنها الوصول للتميز والإبداع بما يتواءم مع رؤية المملكة 2030 بمشيئة الله تعالى.

وتقدم الكلية عددًا من البرامج الأكاديمية في مرحلتها البكالوريوس والدبلوم وتسعى للتميز والريادة في التعليم من خلال تهيئة بيئة أكاديمية لطلابها وطالباتها ورفع جودة مخرجات البرامج التعليمية بما يلبي احتياج سوق العمل بتخريج كوادر مؤهلة تساهم في بناء المجتمع.

كما تقوم الكلية بتعزيز الأنشطة البحثية والنشر العلمي لأعضاء هيئة التدريس وتساهم في خدمة المجتمع عن طريق تقديم برامج تعليمية وتنقيبية وتدريبية متنوعة تساعد في تنمية وتطوير المجتمع.

ونسأل الله عز وجل أن يوفقنا ويسددنا جميعًا لخدمة هذا الوطن الغالي وأبنائه في ظل حكومة خادم الحرمين الشريفين وولي عهده الأمين – حفظهما الله – وأخر دعوانا أن الحمد لله رب العالمين.

عميد الكلية الجامعية بأملج
د. جعفر بن عبدالمحسن الشيبني

كلمة رئيس قسم التمريض

الحمد لله الذي "علم الإنسان ما لم يعلم" والصلاة والسلام على أشرف الأنبياء والمرسلين، سيدنا محمد وعلى آله وصحبه أجمعين،،

يسرني ويشرفني أن أرحب بكم في قسم التمريض بالكلية الجامعية بأملج بجامعة تبوك والذي يسعى لتخريج كوادر متميزة قادرة على خدمة الفرد والمجتمع بكل كفاءة وإنسانية والارتقاء بمستوى مهنة التمريض، بما يتماشى مع رؤية المملكة العربية السعودية 2030.

تُعد مهنة التمريض إحدى الركائز الأساسية للنظام الصحي، حيث يعمل الممرضون والمرضات جاهدين لتقديم الرعاية الجسدية والنفسية والاجتماعية للمرضى وعائلاتهم، والاهتمام الإنساني الذي يُسهم بشكل فعال في تعجيل الشفاء بعد إرادة الله وتحسين جودة الحياة.

دخول المسار النبيل في مجال التمريض هو قرار يتجاوز مجرد البحث عن وظيفة؛ بل إنه إلتزام بتقديم الرعاية للناس في أصعب الأوقات، لذلك الشعور بالإنجاز الناتج عن القدرة على ترك أثر إيجابي في حياة الآخرين لا يمكن مقارنته بشيء آخر.

نحن في الكلية الجامعية بأملج ، هذا الصرح الأكاديمي الذي يسعى لتحقيق التميز في التعليم التمريضي والبحث العلمي وخدمة المجتمع، ملتزمون كفريق لمساعدتكم ودعمكم خلال هذه الفترة المهمة في حياتكم التعليمية والمهنية لمنحكم فرصة رائعة للانخراط في دعم نظام الرعاية الصحية بالمملكة العربية السعودية من خلال هذه المهنة العظيمة.

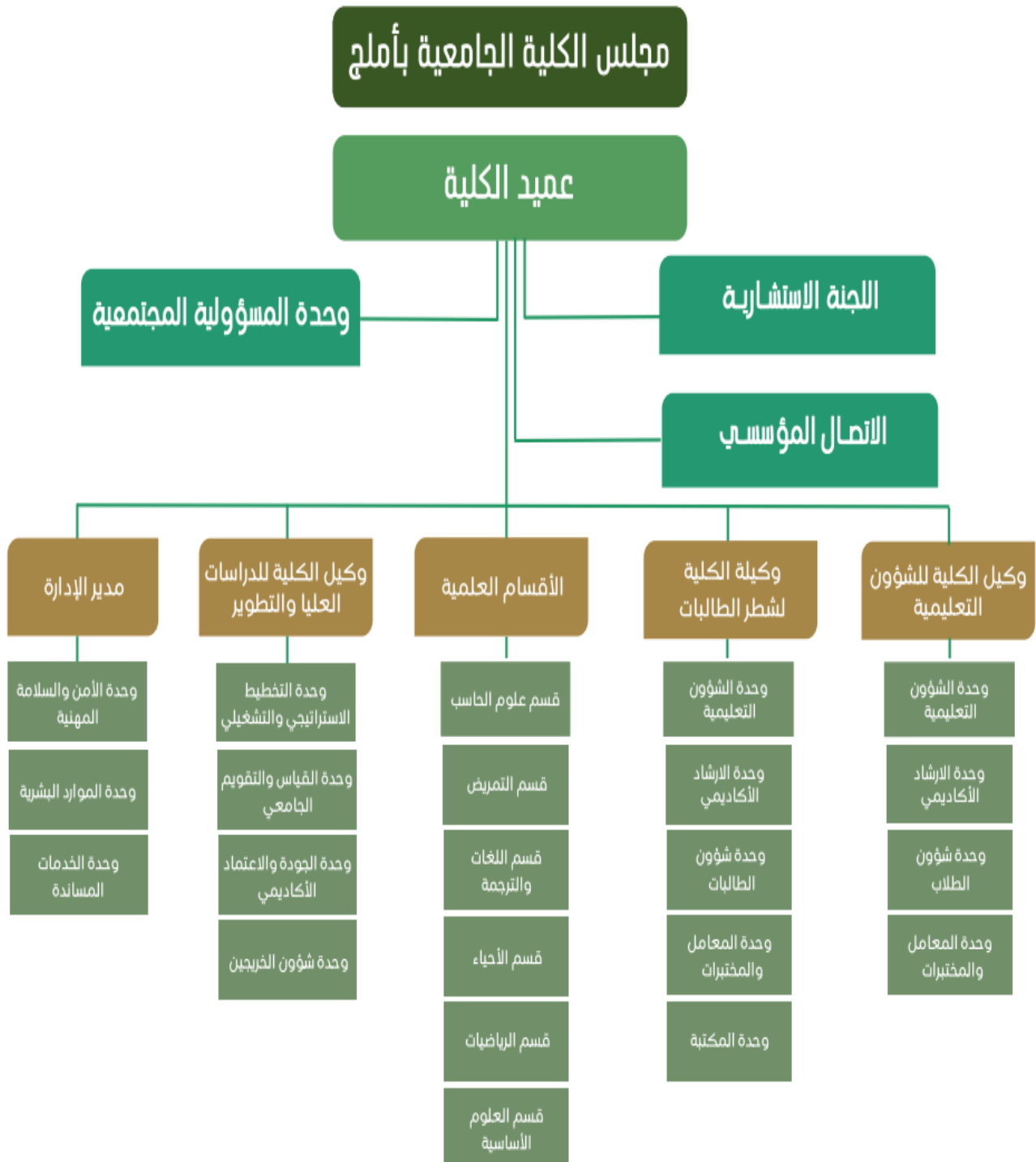
نحن في قسم التمريض بالكلية الجامعية بأملج ، نعتز بالتزامنا بمعايير التعليم العالمية في مجال التمريض ، مناهجنا مصممة بعناية لتوفير المهارات والمعرفة والقيم الأخلاقية الضرورية لتحقيق نجاح وممارسات تمريضية بكفاءة عالية وأمنة في مهنة التمريض. حيث نركز على تحسين بيئة التعليم والبحث من خلال جذب الأكاديميين المتميزين وتقديم أحدث التقنيات والمعارف ، كما نولي أهمية كبيرة لتنمية مهارات الطلاب وتعزيز قدراتهم لضمان تميزهم في مسيرتهم المهنية.

أدعوكم إلى استكشاف موقعنا الإلكتروني للتعرف على برامج القسم وأنشطته ولجانه، وفقنا الله جميعًا لخدمة وطننا وولادة أمرنا ومجتمعنا، والسلام عليكم ورحمة الله وبركاته.

رئيس قسم التمريض

د. عبدالمجيد محمد البلوي

الهيكل التنظيمي الكلية الجامعية بأمّالج



الرؤية والرسالة والقيم جامعة تبوك

❖ رؤية الجامعة

جامعة متميزة تعليميًا وبحثيًا مساهمة في خدمة المجتمع.

❖ مهمة الجامعة

نحن في جامعة تبوك ملتزمون بتقديم تعليم جامعي متميز يتمحور حول الطالب ليسهم في بناء المشاريع التنموية ويكون فاعلاً في تنمية المجتمع المحلي في بيئة ابتكارية محفزة.

☒ رؤية الكلية الجامعية بأملج

التميز التعليمي والبحثي والريادة في المسؤولية المجتمعية.

☒ رسالة الكلية الجامعية بأملج

تقديم تعليم جامعي متميز لتخريج كوادر مؤهلة بالمعارف والمهارات والقيم في بيئة تعليمية وإدارية داعمة للتميز والتفاعل المثمر مع المجتمع المحلي.

رسالة قسم التمريض: MISSION

تخريج ممرضين أكفاء قادرين على تعزيز الرعاية الصحية من خلال معايير تعليمية عالية الجودة وأبحاث مبتكرة تلبي الاحتياجات الصحية للفرد و المجتمع.

Graduate competent nurses who are able to enhance healthcare through high-quality educational standards and innovative research that meet the health needs of the person and community.

القيم الأساسية للقسم

يلتزم قسم التمريض بالقيم الأساسية للجامعة والتي تنقسم إلى مستويين:

القيم المؤسسية وتشمل:

- الاستدامة
- الابتكار
- التميز
- الفاعلية

القيم الفردية الخاصة بمنسوبي الكلية وتشمل:

- متعلمون ذاتيًا
- مؤثرون اجتماعيًا
- متعاونون
- مرنون

تعريف القيم:

- الابتكار (Innovation): تشجيع تطوير واستكشاف الأفكار ودعمها من خلال تعزيز الإبداع، وتوفير بيئة تمنح فرصًا للنمو والتغيير.
- الاستدامة (Sustainability): التصرف بمسؤولية مع مراعاة التأثيرات الأوسع لأفعالنا، والسعي لتحقيق أثر إيجابي في المجتمع، وتزويد منسوبينا بالمهارات اللازمة لإحداث فرق في مجتمعاتنا.
- الفاعلية (Effectiveness): بناء مجتمعنا من خلال الإشراف الفعال على مواردنا البشرية والمادية، والعمل معًا كفريق واحد بكفاءة وفاعلية لتحقيق رسالتنا والتزاماتنا المشتركة.
- التميز (Excellence): بناء مجتمعنا عبر التميز من خلال وضع وتحقيق أهداف طموحة والعمل المستمر على التطوير. التميز يعني استثمار الوقت في فهم احتياجات ومتطلبات منسوبينا وشركائنا.
- الأثر الاجتماعي (Social Impact): العمل على تحسين البيئة سواء من خلال تغيير السلوكيات مباشرة، أو توعية الآخرين، أو المساهمة في المؤسسات غير الربحية والكيانات الأخرى.
- التعلم الذاتي (Self-learning): عملية يقوم فيها الأفراد بمبادرة شخصية، سواء بمساعدة الآخرين أو بدونها، لتشخيص احتياجاتهم التعليمية، وصياغة أهداف التعلم، وتحديد الموارد اللازمة للتعلم.
- المرونة (Flexibility): النظر إلى الأمور من زوايا مختلفة، والتفكير فيما تم تعلمه، واستيعاب التجارب، والتعلم منها.
- التعاون (Collaboration): مشاركة منسوبي الكلية في الاطلاع والمساهمة في تحسين المجتمع.

القضايا الإستراتيجية بالكلية الجامعية بأملج

أهم القضايا الإستراتيجية بالكلية:

- تحسين جودة البرامج الأكاديمية والحصول على الاعتماد البرامجي.
- تحسين مخرجات التعلم لإعداد كوادر قادرة على المنافسة في سوق العمل.
- تعزيز البحث العلمي في القسم وربطه باحتياجات المجتمع المحلي.
- تحسين خدمة المجتمع المحلي وتعزيز الشراكات مع المؤسسات وأفراد المجتمع.

الأهداف الإستراتيجية لقسم التمريض

1. تقديم تعليم متميز يواكب متطلبات سوق العمل.
2. تعزيز وتطوير البحث العلمي.
3. الإسهام في خدمة المجتمع.

المحاور الإستراتيجية لقسم التمريض

- تقديم تعليم متميز يواكب متطلبات سوق العمل.
- تعزيز وتطوير البحث العلمي.
- الإسهام في خدمة المجتمع.
- مسؤولية مجتمعية رائدة.

أهداف برنامج التمريض

1. الهدف الأول

تعزيز جودة التعليم التمريضي ليوافق متطلبات سوق العمل.

المبادرات والأنشطة:

- تحديث واعتماد الخطط الدراسية لبرامج القسم.
- الحصول على الاعتماد البرامجي لضمان توافق البرامج مع المعايير الوطنية والعالمية.
- تطوير وتحديث معامل القسم.
- تطبيق أساليب تدريس حديثة قائمة على المحاكاة والتعلم العملي.
- تشجيع الطلاب على المشاركة في المسابقات المحلية والدولية.
- تقديم برامج علاجية للطلاب المتعثرين أكاديميًا.
- تنفيذ برامج إرشادية للطلاب المستجدين.
- تنمية قدرات ومهارات الطلاب وتأهيل الطلاب الجدد.
- عمل برامج تهيئه للطلاب لاجتياز التصنيف المهني من الهيئة السعودية للتخصصات الصحية.

2. الهدف الثاني

تعزيز وتطوير البحث العلمي.

المبادرات والأنشطة:

- تشجيع أعضاء هيئة التدريس على نشر أوراق علمية في مجلات محكمة.
- السعي لتحقيق معدلات استشهاده عالية للأبحاث المنشورة.
- إجراء أبحاث مشتركة مع جهات محلية وإقليمية ودولية.
- إنشاء مجموعات بحثية لتحديد هوية واتجاهات الكلية البحثية.
- تشجيع الطلاب على حضور الفعاليات العلمية.
- إشراك الطلاب في أنشطة البحث العلمي.
- تنظيم اجتماعات وفعاليات علمية.

3. الهدف الثالث

الإسهام في خدمة المجتمع.

المبادرات والأنشطة:

- المساهمة في التوعية والتعليم الصحي للمجتمع.
- توقيع اتفاقيات تعاون مع مؤسسات صحية وأكاديمية.
- المشاركة في مبادرات وطنية ودولية.
- المشاركة في الايام العالميه الصحيه لخدمه فراد المجتمع.
- تشجيع وتحفيز منسوبي القسم على العمل التطوعي وخدمة المجتمع بالشرأكة مع الأفراد والمؤسسات المحلية.
- تفعيل دور الإعلام لتسليط الضوء على برامج القسم وأنشطته.
- تفعيل المجالس الاستشارية والانشطه الطلابية بالقسم.

4. الهدف الرابع

تعزيز كفاءة الخريجين مهنيًا وأكاديميًا.

المبادرات والأنشطة:

- تشجيع الطلاب على المشاركة في المسابقات المحلية والدولية.
- تدريب طلاب الامتياز في جهات داخلية وخارجية معتمدة ومرموقة.
- إعداد الخريجين لاجتياز اختبارات الهيئة السعودية للتخصصات الصحية.
- إنشاء قاعدة بيانات رقمية وملف صحي لطلبة القسم.

تحليل SWOT التحليل الرباعي

❖ نقاط القوة:

- وجود كادر أكاديمي مؤهل ومتعدد الخبرات.
- توفر معامل تدريبية حديثة.
- دعم الجامعة والكلية لبرامج القسم.

❖ نقاط الضعف:

- نقص بعض الكوادر التخصصية.
- محدودية المشاركة البحثية.

❖ الفرص:

- الشراكات مع المستشفيات والجهات الصحية.
- التطور التكنولوجي في التعليم التمريضي.

❖ التهديدات:

- المنافسة من مؤسسات تعليمية أخرى.
- تحديات سوق العمل والتغيرات المهنية.

المرافق والمعامل:

يضم القسم نخبة متميزة من أعضاء هيئة التدريس (سعوديين وغير سعوديين) في كلا القسمين، بالإضافة إلى ابتعاث عدد من الكفاءات المتميزة للحصول على درجات علمية متقدمة في مختلف التخصصات التي تقدمها الكلية.

عدد أعضاء هيئة التدريس بالقسم:

الشرط	استاذ	استاذ مشارك	استاذ مساعد	محاضر	معيد	المبتعثين
الطلاب	0	0	3			
الطالبات	0	3	1	0	2	1

الكلية مجهزة بقاعات دراسية متقدمة تحتوي على أحدث الوسائل التعليمية والسبورات الذكية، بالإضافة إلى مختبرات تدريبية متخصصة للطلاب والطالبات. وتشمل هذه المختبرات: تمريض الطوارئ، تمريض باطني وجراحي، تمريض العناية الحرجة، تمريض صحة المرأة، تمريض الاساسيات.

تضم الكلية الجامعية بأملج معامل مجهزة وفق المعايير الأكاديمية وتشمل:

1. معمل تمريرض البالغين
2. معمل تمريرض صحة الأم
3. معمل تمريرض الاطفال
4. معمل تمريرض العناية الحرجة
5. معمل اساسيات التميرض
6. معمل التشريح

تحتوي هذه المعامل على أجهزة وأدوات محاكاة متقدمة لتطبيق المهارات التميرضية قبل الممارسة السريرية.

إحصائية الخريجين

بلغ عدد خريجي قسم التميرض منذ تأسيسه حتى العام الجامعي 1446 هـ أكثر من (300) خريج وخريجة، يعمل معظمهم في المستشفيات والمراكز الصحية التابعة لوزارة الصحة والجهات الحكومية الأخرى داخل المملكة.

1437	1438	1439	1440	1441	1442	1443	1444	1445	1446	
-	-	-	-	-	-	26	7	18	18	عدد الطلاب الخريجين
20	28	25	24	28	36	34	24	30	30	عدد الطالبات الخريجات

الخطة الدراسية لبرنامج التميرض – الكلية الجامعية بأملج

الخطة الدراسية – قسم التميرض – جامعة تبوك الإصدار: 4 ساعات الخطة: 139 التخصص: التميرض (4504) نوع الخطة: رئيسي الجنس: كليهما الدرجة: البكالوريوس

المستوى الأول					
رمز المقرر	اسم المقرر	الساعات (نظري)	الساعات (عملي)	الساعات (معتمدة)	المتطلب
ELS 1103	اللغة الإنجليزية (3)	20	0	4	-
CID 1101	مهارات الاتصال	2	0	2	-
BIO 1101	أساسيات علم الأحياء	2	1	3	-
CHEM 1101	أساسيات الكيمياء	2	1	3	-
CSC 1101	مقدمة في الحوسبة	3	0	3	-
LANT 1251	مصطلحات طبية	3	0	3	-
	المجموع			18	

المستوى الثاني

رمز المقرر	اسم المقرر	الساعات (نظري)	الساعات (عملي)	الساعات (معتمدة)	المتطلب
ELS 1104	اللغة الإنجليزية (4)	20	0	4	ELS 1103 - س
ISLS 1101	الثقافة الإسلامية بين الأصالة والمعاصرة	2	0	2	-
EDUF 1102	مهارات التفكير الناقد وتطبيقاته المعاصرة	3	0	3	-
PHT 1101	أساسيات علم التشريح	2	1	3	BIO 1101 - س
STAT 1251	مقدمة في الإحصاء الحيوي	2	1	3	-
BIOC 1251	أساسيات الكيمياء الحيوية	2	1	3	CHEM 1101 - س
المجموع				18	

المستوى الثالث

رمز المقرر	اسم المقرر	الساعات (نظري)	الساعات (عملي)	الساعات (معتمدة)	المتطلب
ARAB 1101	مهارات اللغة العربية	2	0	2	-
MLT 1251	أحياء دقيقة وطفيليات	2	1	3	BIOC1251
NUR 1101	أساسيات التمريض (1)	2	1	3	
NUR 1203	النمو والتطور	2	0	2	PHT1101
NUR 1204	علم وظائف الأعضاء	2	1	3	PHT1101
NUR 1304	التغذية في التمريض	2	0	2	BIOC1251
NUR 1407	أخلاقيات التمريض	2	0	2	CID1101
المجموع				17	

المستوى الرابع

رمز المقرر	اسم المقرر	الساعات (نظري)	الساعات (عملي)	الساعات (معتمدة)	المتطلب
ISLS 1201	الأخلاق والقيم الحضارية في الإسلام	2	0	2	ISLS1101- س
NUR 1201	أساسيات التمريض (2)	2	1	3	NUR 1101 - س
NUR 1202	التقييم الصحي	2	1	3	NUR 1101 - س
NUR 1207	الفسولوجيا المرضية	3	0	3	NUR 1204 - س
NUR 1303	مكافحة العدوى	2	0	2	MLT 1251 - س
NUR 1309	علم النفس في التمريض	2	0	2	NUR 1301 - س
PDPT 1251	علم الأدوية في التمريض	2	0	2	NUR 1204 - س
المجموع				17	

المستوى الخامس

رمز المقرر	اسم المقرر	الساعات (نظري)	الساعات (عملي)	الساعات (معتمدة)	المتطلب
------------	------------	----------------	----------------	------------------	---------

NUR 1201 - س	5	0	3	تمريض صحة البالغين (1)	NUR 1205
NUR 1201 - س	5	0	3	تمريض صحة الأم	NUR 1206
NUR 1203 - س	4	0	2	تمريض المسنين	NUR 1306
STAT1251-	2	0	2	المعلوماتية في التمريض	NUR 1307
STAT1251-	2	0	2	علم الأوبئة	NUR 1406
	18				المجموع

المستوى السادس

المتطلب	الساعات (معتمدة)	الساعات (عملي)	الساعات (نظري)	اسم المقرر	رمز المقرر
NUR 1205 - س	5	0	3	تمريض صحة البالغين (2)	NUR 1301
NUR 1203 - س	5	0	3	تمريض صحة الطفل	NUR 1302
STAT1251-	2	0	2	طرق البحث في العلوم الصحية	NUR 1308
NUR 1205 - س	2	0	2	التثقيف الصحي وتعزيز الصحة	NUR 1403
-	3	0	3	مقدمة في تطبيقات الذكاء الاصطناعي	CSC 1251
	17				المجموع

المستوى السابع

المتطلب	الساعات (معتمدة)	الساعات (عملي)	الساعات (نظري)	اسم المقرر	رمز المقرر
NUR 1301 - س	5	0	3	تمريض العناية الحرجة	NUR 1305
NUR 1309 - س	5	0	3	تمريض الصحة النفسية والعقلية	NUR 1401
NUR 1301 - س	2	0	2	تمريض الرعاية التلطيفية	NUR 1408
NUR 1308 - س	3	0	0	مشروع	NUR 1498
-	2	0	2	الفقه الطبي	SHAR 1251
	17				المجموع

المستوى الثامن

المتطلب	الساعات (معتمدة)	الساعات (عملي)	الساعات (نظري)	اسم المقرر	رمز المقرر
NUR 1305 - س	5	0	3	تمريض الطوارئ	NUR 1402
NUR 1307 - س	5	0	3	تمريض صحة المجتمع	NUR 1404
NUR 1403 - س	5	0	3	القيادة والإدارة في التمريض	NUR 1405
NUR 1498 - س	2	0	2	التهيئة المهنية للتمريض	NUR 1409
	17				المجموع

وصف المقررات الدراسية لبرنامج التمريض

English Language Skills 3 (ELS1103)

(4 credit hours – 20 contact hours)

ELS1103 is an English as a Foreign Language (EFL) B1 CEFR level academic skills-based listening and speaking course.

Incorporating best EFL practices and modern pedagogical approaches, this course uses a blended curriculum that includes online, video, and in-class language applications.

The course also includes critical thinking and essential academic skills for success.

Fundamentals of Biology (BIO1101)

(3 credit hours – 4 contact hours)

An introductory course in biology including basic concepts, energy flow in living systems, metabolism, structure and function of cell organelles, the cell cycle and division, a genetic approach to biology, and modern biotechnologies.

Also introduces biodiversity in plants and animals and an overview of environmental relationships.

Communication Skills (CID1101)

(2 credit hours – 2 contact hours)

يهدف المقرر إلى تنمية مهارات الاتصال لدى الطالب الجامعي من خلال الجمع بين الجانب النظري والجانب التطبيقي المرتبط بسوق العمل، وتمكينه من مهارات الاتصال الفعال، والابتكار، والإقناع، والتأثير في بيئات العمل المختلفة وفي الحياة الشخصية.

مهارات التفكير الناقد وتطبيقاته المعاصرة (EDUF1102)

(ساعات اتصال – 3 ساعات معتمدة 3)

يعرض هذا المقرر أسس التفكير الناقد ومهاراته، ويتناول تطبيقات عملية تساعد الطالب على تحليل الحجج وتقييمها واكتشاف المغالطات، وتنمية القدرة على اتخاذ القرار وحل المشكلات بأسلوب منطقي ومنهجي.

الثقافة الإسلامية بين الأصالة والمعاصرة (ISLS1101)

(ساعة اتصال – 2 ساعة معتمدة 2)

يتناول مفهوم الثقافة الإسلامية، أهميتها، أهدافها، مصادر ها وخصائصها، مع مناقشة التحديات التي تواجهها في الواقع المعاصر وسبل تعزيز القيم الإسلامية في الحياة العامة.

English Language Skills 4 (ELS1104)

(4 credit hours – 20 contact hours)

ELS1104 is an academic reading and writing course at B1 CEFR level. The course develops students' ability to read academic texts critically, summarize ideas, write coherent paragraphs, and produce short essays following academic conventions.

Fundamentals of Anatomy (PHT1101)

(3 credit hours – 4 contact hours)

Introduces the normal structure of the human body with emphasis on anatomical terminology, body organization, and relationships among organs and systems relevant to nursing practice.

Fundamentals of Nursing (1) (NUR1101)

(3 credit hours – 4 contact hours)

Covers the foundations of professional nursing, the nursing process, and basic nursing skills required to meet patients' physical and psychosocial needs. Focus on infection control, safety, and holistic care across the lifespan.

Fundamentals of Nursing (2) (NUR1201)

(3 credit hours – 4 contact hours)

Builds on Fundamentals (1); provides theoretical and practical knowledge of nursing care for common health problems. Emphasizes clinical decision-making, ethics, and patient education.

Microbiology and Parasitology (MLT1251)

(3 credit hours – 4 contact hours)

Explores microorganisms of medical importance, infection mechanisms, and control measures. Includes laboratory identification of bacteria and parasites relevant to nursing.

Health Assessment (NUR1202)

(3 credit hours – 4 contact hours)

Introduces systematic health history taking and physical examination for all body systems. Students apply assessment skills in laboratory and clinical settings.

Growth and Development (NUR1203)

(2 credit hours – 2 contact hours)

Covers human growth and developmental stages from conception to adulthood and their implications in nursing care.

Physiology (NUR1204)

(3 credit hours – 4 contact hours)

Explains normal physiological functions of major body systems as a basis for understanding disease processes and patient care.

Pharmacology in Nursing (PDPT1251)

(2 credit hours – 2 contact hours)

Introduces pharmacologic principles, drug classifications, actions, interactions, and safe administration practices for nurses.

Adult Health Nursing (1) (NUR1205)

(5 credit hours – 7 contact hours)

Focuses on nursing management of adult patients with fluid-electrolyte, renal, respiratory, cardiovascular, and digestive disorders, including perioperative care.

Maternal Health Nursing (NUR1206)

(5 credit hours – 7 contact hours)

Provides knowledge and skills for caring for women during pregnancy, labor, and postpartum, with emphasis on family-centered and evidence-based care.

Pathophysiology (NUR1207)

(3 credit hours – 3 contact hours)

Explains mechanisms of disease and physiological alterations affecting body systems.

Infection Control (NUR1303)

(2 credit hours – 2 contact hours)

Covers infection prevention, transmission routes, standard precautions, and hospital infection surveillance.

Nutrition in Nursing (NUR1304)

(2 credit hours – 2 contact hours)

Explores nutrients, metabolism, dietary requirements, and therapeutic nutrition for various conditions.

Critical Care Nursing (NUR1305)

(5 credit hours – 7 contact hours)

Prepares students to care for critically ill patients; includes emergency assessment, advanced interventions, and use of critical care technology.

Geriatric Nursing (NUR1306)

(4 credit hours – 6 contact hours)

Examines health needs of older adults and nursing interventions promoting independence, safety, and quality of life.

Nursing Informatics (NUR1307)

(2 credit hours – 2 contact hours)

Introduces concepts of health information systems, electronic records, and data security to improve patient care.

Research Methods in Health Sciences (NUR1308)

(2 credit hours – 2 contact hours)

Covers research design, data collection, analysis, and proposal writing for nursing research.

Psychology in Nursing (NUR1309)

(2 credit hours – 2 contact hours)

Introduces psychological theories and behavior principles relevant to patient care and nurse–patient relationships.

Psychiatric and Mental Health Nursing (NUR1401)

(5 credit hours – 7 contact hours)

Focuses on nursing care for clients with mental health disorders, emphasizing therapeutic communication and psychosocial rehabilitation.

Emergency Nursing (NUR1402)

(5 credit hours – 7 contact hours)

Prepares students to manage emergency and disaster situations with prompt assessment and intervention.

Health Education and Promotion (NUR1403)

(2 credit hours – 2 contact hours)

Covers planning, implementation, and evaluation of health education programs for individuals and communities.

Community Health Nursing (NUR1404)

(5 credit hours – 7 contact hours)

Addresses roles of community health nurses in disease prevention and health promotion at family and population levels.

Leadership and Management in Nursing (NUR1405)

(5 credit hours – 7 contact hours)

Explores leadership styles, management theories, delegation, and team coordination within healthcare settings.

Epidemiology (NUR1406)

(2 credit hours – 2 contact hours)

Introduces epidemiologic methods and applications for studying and controlling health problems in populations.

Palliative Care Nursing (NUR1408)

(2 credit hours – 2 contact hours)

Covers principles of palliative and end-of-life care, symptom control, and communication with patients and families.

Project (NUR1498)

(3 credit hours – 3 contact hours)

Applies research concepts through project design, data analysis, and presentation of findings in nursing practice.

Nursing Professional Preparation (NUR1409)

(2 credit hours – 2 contact hours)

Prepares graduating students for the Saudi Nursing Licensure Examination (SNLE) and transition to professional practice.

لجان قسم التمريض

لجان القسم

1. لجنة التدريب العملي والامتياز

2. لجنة الجودة والاعتماد البرامجي

3. لجنة الإرشاد الأكاديمي

4. اللجنة العلمية وتطوير المناهج

5. لجنة متابعة سير الاختبارات

6. لجنة النشاط الطلابي وخدمة المجتمع

7. لجنة المعامل والأجهزة

أعضاء قسم التمريض وبيانات التواصل

الإسم	الرتبة	الجنسية	بيانات التواصل
شطر الطلاب			
عبدالمجيد محمد رحيل البلوي	أستاذ مساعد	سعودي	A_ralbalawi@ut.edu.sa
محسن محمد السيد زيدان	أستاذ مساعد	مصري	mzidan@ut.edu.sa
حسام مؤتمن ناصر محمد علي	أستاذ مساعد	مصري	hmoataman@ut.edu.sa
شطر الطالبات			
نجوى محمد احمد محمد	استاذ مشارك	مصري	m-mohamed@ut.edu.sa
عزة عبدالله مصطفى غنيم	استاذ مشارك	مصري	a-ghoneim@aut.edu.sa
حنان حسن العزبي عامر	استاذ مشارك	مصري	hhamer@ut.edu.sa
عزيزة محمد عبدالكريم سالم	استاذ مساعد	اردنيه	asalem@ut.edu.sa
مرام احمد الفراج	معيد	سعودي	maram_alfarraj@hotmail.com
رناء مبارك فريج المسعودي	معيد	سعودي	rالمسعودي@ut.edu.sa