



دليل الطالب

برنامج بكالوريوس الدراسات الإسلامية

كلية التربية والآداب - جامعة تبوك

معتمد من قبل مجلس قسم الدراسات الإسلامية

في جلسته رقم: ١٥ - ٤٤ تاريخ: ٢٦ / ٦ / ١٤٤٤ هـ



بِسْمِ اللَّهِ الرَّحْمَنِ الرَّحِيمِ

بكالوريوس الدراسات الإسلامية

المحتويات

م	البيان	الصفحة
i	المصطلحات والمفاهيم الأساسية	
	الفصل الأول : عن الكلية / البرنامج والمصطلحات الهامة	
١-١	عن الكلية	١٠
	▪ الرؤية	١٠
	▪ الرسالة	١٠
	▪ الأهداف	١٠
	▪ الهيكل التنظيمي	١١
	الفصل الثاني: القواعد والإجراءات التنفيذية للدراسات العليا في جامعة تبوك	
١-٢	▪ نظام الدراسة	١٣
	▪ نظام المستويات	١٣
	▪ المواظبة والاعتذار عن الدراسة	١٤
	▪ التأجيل والانقطاع عن الدراسة	١٥
	▪ إعادة القيد	١٥
	▪ التخرج	١٦
	▪ الفصل من الجامعة	١٦
	▪ الاختبارات النهائية	١٧
	▪ التحويل	١٨
	▪ الطالب الزائر	١٩
	▪ السجل الأكاديمي ورموز التقديرات	٢١
٢-٢	حقوق والتزامات الطالب	
	الحقوق الأكاديمية	٢٢
	▪ في المجال غير الأكاديمي	٢٢
	▪ في المجال غير الأكاديمي	٢٣
	التزامات الطالب الجامعي	٢٥
	▪ في المجال الأكاديمي	٢٥

م	البيان	الصفحة
	▪ في المجال غير الأكاديمي	٢٦
٣-٢	المخالفات والعقوبات التأديبية	
	▪ المخالفات	٢٧
	▪ العقوبات التأديبية	٢٨
	▪ مخالفة الغش في الاختبارات	٢٩
	▪ مخالفة الغش في التقارير أو البحوث:	٢٩
	▪ مسؤولية الطالب عن قيمة التلفيات والأضرار:	٣٠
٤-٢	الشكاوى والتظلمات	
	▪ الأسباب الموعزة للشكوى أو التظلم من قبل الطالب	٣١
	▪ وسائل تقديم الشكاوى والتظلمات	٣١
الفصل الثالث: قسم الدراسات الإسلامية		
١-٣	قسم الدراسات الإسلامية	٣٤
	▪ التعريف بالقسم	٣٤
	▪ الرسالة	٣٤
	▪ الأهداف	٣٤
	▪ الهيكل التنظيمي	٣٤
	▪ الدرجات العلمية التي يمنحها القسم	٣٥
	▪ خصائص الخريجين	٣٥
	▪ إجمالي الساعات	٣٦
	▪ المهن / الوظائف التي يتم تأهيل الطلاب لها	٣٦
	▪ الخطة الدراسية	٣٥
	▪ توصيفات مقررات برنامج الدراسات الإسلامية	٣٩
	▪ القبول والدعم الطلابي	٥٥
	▪ مصفوفة نواتج تعلم البرنامج	٥٥
	▪ مصفوفة ربط مخرجات تعلم متطلبات الجامعة مع	٥٥

م	البيان	الصفحة
	مقررات البرنامج	
	■ مصفوفة ربط مخرجات تعلم البرنامج مع مقررات البرنامج	٥٥
	■ برامج التوجيه والتهيئة للطلاب الجدد	٤٣
	■ خدمات الإرشاد	٥٨
	■ الإرشاد المهني	٥٩
	■ الإرشاد النفسي والاجتماعي	٥٩
	■ الدعم الخاص	٦٠
	■ مصادر التعلم في البرنامج	٦٠
٢-٣	■ المرافق والتجهيزات	٦١
	■ خدمات النقل الجماعي	٦١
	■ خدمات الطالب الالكترونية	٦١
	■ خدماتي	٦٢
	الملاحق	
٣	■ استبانة تقويم المقرر	٦٩
٤	■ استبانة خبرة الطالب	٧١
٥	■ استبانة تقويم البرنامج	٧٥
٦	■ استبانة استطلاع آراء الطلاب حول الإرشاد الأكاديمي	٧٧
٧	■ روابط الأدلة	٨١
	المراجع	٨٥

١. المصطلحات والمفاهيم الأساسية

١. رسالة البرنامج:

الطرق التي تؤدي إلى الوصول للرؤية والمهام المنوطة بها والخدمات التي تقدمها وتحقيق أهدافها من خلال الإجابة على وصف لـ (من نحن) و(ماذا نريد؟) وكيف نحقق ما نريد؟

٢. رؤية البرنامج:

التطلع أو الطموح لما يجب أن يكون عليه حال البرنامج في المستقبل.

٣. البرنامج :

مجموعة المقررات الدراسية، والرسالة العلمية، وبحث التخرج، والاختبار الشامل، أو بعضها، التي يدرسها الطالب خلال مدة زمنية محددة: لنيل درجة علمية، أو شهادة عليا في مجال التخصص.

٤. البرنامج المشترك:

برنامج علمي يشترك فيه أكثر من قسم أو كلية من داخل الجامعة، أو من خارجها من المؤسسات التعليمية، أو المؤسسات البحثية داخل المملكة، أو خارجها، بنواتج تعلم محددة

٥. الوحدة الدراسية:

المحاضرة النظرية الأسبوعية، أو الندوة العلمية الأسبوعية، أو الدرس السريري، أو درس التمارين التي لا تقل مدته عن خمسين دقيقة. أو الدرس العملي الذي لا تقل مدته عن مئة دقيقة، أو الدرس الميداني المحدد في الخطة الدراسية

٦. المقرر:

المادة الدراسية في خطة كل برنامج. وتشتمل على رقم ورمز ووصف للمحتوى وتخضع في كل قسم للمتابعة والتقييم والتطوير. ويجوز أن تدرس مستقلة، أو أن يكون لها متطلب سابق أو متزامن معها، ويمكن الإعفاء من المتطلب السابق أو المتزامن بناء على اختبار لنواتج تعلم محددة.

٧. تأجيل القبول:

إرجاء تاريخ بدء دراسة الطالب بعد صدور رقمه الجامعي، وقبل تسجيله أي مقرر دراسي، ويكون ذلك مرة واحدة، ولا يمكن حدوثه بعد بدء الدراسة.

٨. تأجيل الدراسة

إيقاف الطالب سريان المدة المقررة - بحسب هذه اللائحة - للحصول على الدرجة العلمية بعد بدء دراسته.

٩. التّعلم (Learning)

يشير إلى التّعلم بالمعارف الجديدة أو المهارات المكتسبة، من خلال التقويم والدراسة والتجربة والابتكار على مستوى البرنامج/الكلية/الجامعة.

١٠. الإطار الوطني للمؤهلات (NQF)

يسجل إطار المؤهلات الوطني هذا الاعتمادات المخصصة لكل مستوى من مستويات التحصيل التعليمي بطريقة رسمية ، مما يعني أن المعرفة والمهارات والقيم التي تم اكتسابها معترف بها ومتسقة مع سوق العمل على المستوى الوطني.

١١. الخطة الدراسية:

هي مجموع المقررات الدراسية التي يلزم أن يجتازها الطالب للحصول على الدرجة.

١٢. مجالات التعلم:

تتكون من المعرفة والفهم، والمهارات، والقيم التي يتوقّع أن يكتسبها المتعلم في مستوى تأهيلي محدد، وتبنى نواتج التعلم في ضوءها.

١٣. نواتج التعلم:

تحدد ما هو متوقع من المتعلم معرفته، ويستطيع القيام به في مجال التعلم وما يتمثله في سلوكه، ويقصد بها: المحصلة النهائية لعملية التعلم التي يجب أن تكون قابلة للقياس، في ضوء أدوات تقويم تتوافق مع المستوى المقترن بالمؤهل.

بكالوريوس الدراسات الإسلامية

الفصل الأول

(عن الكلية / البرنامج)

٢-١: كلية التربية والآداب

أنشئت الكلية سنة ١٤٠٦ هـ، وكان يطلق عليها الكلية المتوسطة وكانت تمنح درجة الدبلوم، وبدأت العمل بها في الفصل الدراسي ١٤٠٧-١٤٠٨ هـ لتشارك باقي الكليات المتوسطة لرفع مستوى إعداد وتأهيل المعلم في المملكة العربية السعودية بصفة عامة، ومعلم المرحلة الابتدائية بصفة خاصة، ثم تغير مسماتها إلى كلية المعلمين سنة ١٤٠٩ هـ، وأصبحت تمنح شهادة البكالوريوس وكانت تضم الأقسام العلمية والأدبية، إلى أن تم إعادة هيكلة الكلية بعد أن انضمت للجامعة في العام الجامعي ١٤٢٨/١٤٢٩ هـ، وتغير مسماتها في عام ١٤٣٠ هـ ليصبح "كلية التربية والآداب جامعة تبوك"

ويقع حرم كلية التربية والآداب شطر الطلاب في المدينة الجامعية التي تقدر مساحتها بـ ١٢ مليون متر مربع ، وهو حرم الجامعة قيد الإنشاء، ويقع حرم كلية التربية والآداب شطر الطالبات في حي المصيف في مدينة تبوك.

الرؤية

"كلية متميزة تعليمياً وبحثياً، منتجة للمعرفة وتطبيقاتها"

الرسالة

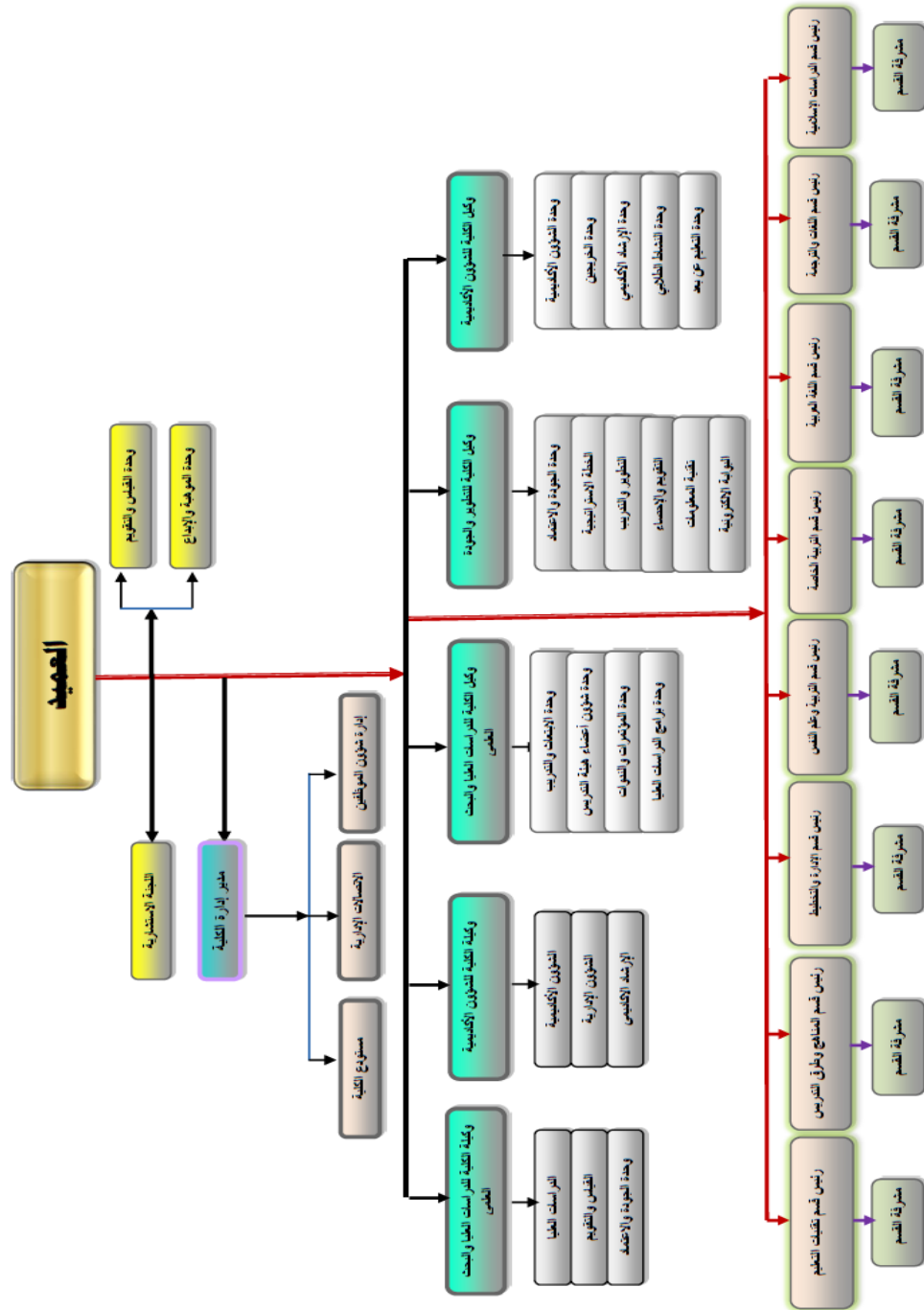
"توفير بيئة تعليمية وبحثية متميزة تسهم في إعداد كفاءات في المجالات التربوية والإنسانية: تواكب التطور المعرفي، وتشارك في التنمية المستدامة وتلبي احتياجات المجتمع المحلي

الأهداف

١. تقديم برامج تعليمية متميزة في المجالات التربوية والإنسانية تسهم في تلبية احتياجات سوق العمل
٢. إجراء بحوث نوعية في المجالات التربوية والإنسانية
٣. المساهمة الفعالة في خدمة المجتمع وبرامج التعليم المستمر
٤. تطوير بيئة التعليم والتعلم
٥. تطوير البيئة الإدارية والتنظيمية بالكلية.

الهيكل التنظيمي بالكلية

الهيكل التنظيمي الإداري المؤسسي (الهيكل التنظيمي لكلية التربية والآداب)



الفصل الثاني

الدراسة والاختبارات والقبول

١-٢: نظام الدراسة

يجوز أن تكون الدراسة في بعض الكليات على أساس السنة الدراسية الكاملة وفقا للقواعد والإجراءات في هذه اللائحة بعد إحلال عبارة "السنة الدراسية" محل "الفصل الدراسي" حيثما ورد ، بما لا يتعارض مع ما يأتي :

أ - تقدم المقررات في النظام السنوي طيلة عام دراسي لا تقل مدته عن (٣٠) ثلاثين أسبوعا ، ولا تدخل من ضمنها فترات التسجيل والاختبارات النهائية.

ب - يعقد اختبار نهائي لكل مقرر في نهاية السنة الدراسية ، ويجوز بالنسبة للمقررات العملية والسريية ذات الطبيعة التدريبية أن يتم الاختبار النهائي فيها بنهاية الفترة التدريبية .

ج - يعقد اختبار دور ثان قبل بدء العام الدراسي بمدة لا تقل عن أسبوعين ، ويسمح بدخوله لمن رسب في مقررات يحدد مجلس الكلية طبيعتها ومجموع عدد وحداتها وترسل النتيجة لعمادة القبول والتسجيل قبل نهاية الأسبوع الثالث من الدراسة. ويرصد لمن ينجح في الدور الثاني تقدير (د) بدلا من تقدير الرسوب السابق (هـ) بغض النظر عن الدرجة التي يحصل عليها .

د - لا يسمح للطالب الراسب - في الدور الأول من الاختبار النهائي الأول في مقررات تزيد عما قرره مجلس الكلية في الفقرة (ج) - بدخول الاختبار الدور الثاني ويبقى في نفس السنة الدراسية، ويعيد دراسة المقررات التي رسب فيها فقط .

هـ - يبقى الطالب الراسب في الدور الثاني أو في مقررات ليس لها دور ثان في نفس السنة ويعيد دراسة المقررات التي رسب فيها، ولمجلس الكلية أو من يفوضه أن يسمح له بدراسة مقررات من السنة التالية.

نظام المستويات

٨-١- ينقل الطالب من مستواه إلى المستوى الذي يليه إذا اجتاز بنجاح جميع مقررات ذلك المستوى.

٨-٢- الحد الأدنى للعبء الدراسي للطالب ١٢ وحدة دراسية ، أو ما تبقى على تخرجه إذا كانت أقل من العبء ، ويجوز بموافقة عميد القبول والتسجيل تسجيل الطالب ٢٤ وحدة دراسية كحد أقصى إذا كان متوقعاً تخرجه بتسجيله لهذه الوحدات . وإذا تعذر تسجيل الحد الأدنى للعبء التدريسي يكتفى بالوحدات الدراسية التي توافرت له .

٨-٣- المعدل التراكمي للطالب يحدد الحد الأقصى للعبء الدراسي لعدد الوحدات الدراسية.

٨-٤- يمكن أن يتم تسجيل الطالب بشكل آلي قبل بداية الفصل الدراسي ويتم تمكين الطلاب من الحذف والإضافة وفق ضوابط تضعها عمادة شؤون القبول والتسجيل.

المواظبة والاعتذار عن الدراسة

على الطالب المنتظم حضور المحاضرات والدروس العملية، ويحرم من دخول الاختبار النهائي فيها إذا قلت نسبة حضوره عن (٧٥%) من المحاضرات والدروس العملية أو الدروس السريرية المحددة لكل مقرر خلال الفصل الدراسي، ويعد الطالب الذي حرم من دخول الاختبار بسبب الغياب راسباً في المقرر وتثبت درجة الأعمال الفصلية ويرصد له تقدير محروم (ح) أو (DN) . ويتم إقرار قوائم المحرومين في المقررات التي تقدمها الكلية من قبل عميد الكلية أو من يفوضه.

يجوز للطالب الاعتذار عن الاستمرار في دراسة فصل دراسي دون أن يعد راسباً إذا تقدم بعذر مقبول لعميد الكلية التي ينتمي لها الطالب وذلك قبل بداية الاختبارات النهائية بثلاثة أسابيع على الأقل. أما طلاب الكليات التي تطبق نظام السنة الدراسية فيجوز لهم الاعتذار قبل بداية الاختبارات النهائية بخمسة أسابيع على الأقل، وبالنسبة للدورات القصيرة فيجوز لهم الاعتذار قبل بداية الاختبارات بما يعادل ثلث مدة الدورة، ومدير الجامعة – في حالات الضرورة القصوى – الاستثناء من هذه المدد، ويرصد للطالب تقدير (ع) أو (و) ويحتسب هذا الفصل من المدة اللازمة لإنهاء متطلبات التخرج.

(١٣-٢) يجب أن لا تتجاوز فصول الاعتذار فصلين دراسيين متتاليين أو ثلاثة فصول غير متتالية. أما طلاب الكليات التي تطبق نظام السنة الدراسية فلا يجوز الاعتذار لسنتين متتاليتين، ويجب أن لا تتجاوز سنوات الاعتذار سنتين دراسيتين غير متتاليتين طيلة بقاء الطالب في الجامعة ثم يطوى قيده بعد ذلك، ولعميد القبول والتسجيل الاستثناء من ذلك.

(١٣-٣) لعمادة القبول والتسجيل طلب موافقة ولي أمر الطالبة عند تقديمها للاعتذار عن الفصل الدراسي.

(١٣-٤) يجوز للطالب الانسحاب عن مقرر واحد أو أكثر وفقاً للشروط التالية:
أ- موافقة عميد الكلية.

ب- أن يتقدم لطلب انسحاب عن المقرر قبل نهاية موعد الاعتذار عن الفصل الدراسي.

ج- يرصد للطالب (ع) أو (و) للمقرر الذي اعتذر عنه.

التأجيل والانقطاع عن الدراسة

يجوز للطالب التقدم بطلب تأجيل الدراسة قبل نهاية الأسبوع الأول من بدء الدراسة لعذر يقبله عميد الكلية التي يتبعها الطالب أو من يفوضه على ألا تتجاوز مدة التأجيل فصلين دراسيين متتاليين أو ثلاثة فصول دراسية غير متتالية (أما طلاب الكليات التي تطبق نظام السنة الدراسية فلا يجوز التأجيل لسنتين متتاليتين كما لا يجوز أن تتجاوز مدة التأجيل سنتين غير متتاليتين) كحد أقصى طيلة بقائه في الجامعة ثم يطوي قيده بعد ذلك، ويجوز لمجلس الجامعة في حال الضرورة الاستثناء من ذلك ولا تحتسب مدة التأجيل ضمن المدة اللازمة لإنهاء متطلبات التخرج. إذا انقطع الطالب المنتظم عن الدراسة مدة أربعة أسابيع من بداية الفصل

الدراسي دون طلب التأجيل يطوى قيده من الجامعة، وبالنسبة للطلاب المنتسب يتم طي قيده إذا تغيب عن جميع الاختبارات النهائية لذلك الفصل دون عذر مقبول.

إعادة القيد

يمكن للطلاب المطوي قيده التقدم لكليته بطلب إعادة قيده برقمه وسجله قبل الانقطاع وفق الضوابط الآتية أن يتقدم بطلب إعادة القيد خلال أربعة فصول دراسية (أو سنتين دراسيتين للكليات التي تطبق نظام السنة الدراسية) من تاريخ طي القيد.

أ- أن يوافق مجلس الكلية التي يتبعها الطالب على إعادة قيد الطالب .

ب- إذا مضى على طي قيد الطالب أربعة فصول دراسية فأكثر (أو سنتين دراسيتين للكليات التي تطبق نظام السنة الدراسية)، فبإمكانه التقدم للجامعة طالباً مستجداً دون الرجوع إلى سجله الدراسي السابق على أن تنطبق عليه كافة شروط القبول المعلنة في حينه ، ومدير الجامعة الاستثناء من ذلك .

ج- لا يجوز إعادة قيد الطالب أكثر من مرة واحدة، ومدير الجامعة – في حال الضرورة - الاستثناء من ذلك .

هـ- لا يجوز إعادة قيد الطالب المطوي قيده إذا كان مفصولاً أكاديمياً.

التخرج

يتخرج الطالب بعد إنهاء متطلبات التخرج بنجاح حسب الخطة الدراسية ، على ألا يقل معدله التراكمي عن (٢ من ٥)، ومجلس الكلية – أو من يفوضه - بناء على توصية

مجلس القسم المختص تحديد مقررات مناسبة يدرسها الطالب لرفع معدله التراكمي وذلك في حال نجاحه في المقررات ورسوبه في المعدل التراكمي .

(١٩-٢) لا يعتبر الطالب متخرجاً إلا بعد صدور موافقة مجلس الجامعة على منحه الدرجة العلمية .(١٩-٢)

(٤) يمكن اصدار وثيقة بدل مفقود حسب الضوابط التي يضعها مدير الجامعة .

الفصل من الجامعة

أولاً: يفصل الطالب من الجامعة في الحالات الآتية :

- أ - إذا حصل على ثلاثة إنذارات متتالية على الأكثر لانخفاض معدله التراكمي عن الحد الأدنى (٢٠٠) ولمجلس الكلية إعطاء فرصة رابعة لمن يمكنه رفع معدله التراكمي بدراسته المقررات المتاحة وفق الشروط الآتية:
 - ١- أن يكون سبب التعثر مقبولاً لمجلس الكلية .
 - ٢- أن يكون هناك تحسن في أداء الطالب في الفصلين الأخيرين ويقاس ذلك بأن يكون حاصل قسمة مجموع نقاط الفصلين على عدد الوحدات المسجلة فيهما لا يقل عن (٢٠٠) من (٥٠٠)، ولا يدخل في ذلك الفصل الصيفي .
- ب - إذا لم يمه متطلبات التخرج خلال مدة أقصاها نصف المدة المقررة لتخرجه علاوة على مدة البرنامج ، ولمجلس الكلية إعطاء فرصة استثنائية للطالب لإنهاء متطلبات التخرج بحد أقصى لا يتجاوز ضعف المدة الأصلية المحددة للتخرج وفق الشروط الآتية :
 - ١- أن يكون سبب التعثر مقبولاً لمجلس الكلية .

أن يكون هناك تحسن في أداء الطالب في الفصلين الأخيرين ويقاس ذلك بأن يكون حاصل قسمة مجموع نقاط الفصلين على عدد الوحدات المسجلة فيهما لا يقل عن (٢٠٠) من (٥٠٠)، ولا يدخل في ذلك الفصل الصيفي .

ثانياً: يجوز لمجلس الكلية إعطاء الطلاب المفصولين بسبب استنفاد ضعف مدة البرنامج فرصة لا تتجاوز

فصلين دراسيين على الأكثر وفق الشروط التالية :

- أ - أن يكون سبب التعثر مقبولاً لمجلس الكلية .
 - ب - أن يكون قد بقي على الطالب للتخرج مقررات يمكن اجتيازها في مدة لا تتعدى فصلين دراسيين .
 - ج - أن يكون هناك تحسن في أداء الطالب في الفصلين الأخيرين ويقاس ذلك بأن يكون حاصل قسمة مجموع نقاط الفصلين على عدد الوحدات المسجلة فيهما لا يقل عن (٢٠٠) من (٥٠٠)، ولا يدخل في ذلك الفصل الصيفي، ويجوز لمدير الجامعة الاستثناء من ذلك.
- على أن تقوم الكليات بحصر جميع الحالات وعرضها على مجالسها، وإبلاغ عمادة القبول والتسجيل بالقرار قبل بدء الدراسة بأسبوع على الأقل .

ثالثاً: يجوز للجنة الشؤون الأكاديمية بناءً على توصية عميد الكلية إعطاء الطلاب المفصولين بسبب الإنذارات فرصة لا تتجاوز فصلين دراسيين على الأكثر .

الاختبارات النهائية

تحسب التقديرات التي يحصل عليها الطالب في كل مقرر كما يلي :

الدرجة المئوية	التقدير	A. رمز التقدير	وزن التقدير من (٥)
٩٥-١٠٠	ممتاز مرتفع	أ+	٥.٠٠
٩٠ إلى أقل من ٩٥	ممتاز	أ	٤.٧٥
٨٥ إلى أقل من ٩٠	جيد جداً مرتفع	ب+	٤.٥٠
٨٠ إلى أقل من ٨٥	جيد جداً	ب	٤.٠٠
٧٥ إلى أقل من ٨٠	جيد مرتفع	ج+	٣.٥٠
٧٠ إلى أقل من ٧٥	جيد	ج	٣.٠٠
٦٥ إلى أقل من ٧٠	مقبول مرتفع	د+	٢.٥٠
٦٠ إلى أقل من ٦٥	مقبول	د	٢.٠٠
أقل من ٦٠	راسب	هـ	١.٠٠

يكون التقدير العام للمعدل التراكمي عند تخرج الطالب بناء على معدله التراكمي كالاتي :

١- (ممتاز) :إذا كان المعدل التراكمي لا يقل عن ٤.٥٠ .

- ٢- (جيد جدا): إذا كان المعدل التراكمي من ٣.٧٥ إلى أقل من ٤.٥٠ .
- ٣- (جيد): إذا كان المعدل التراكمي من ٢.٧٥ إلى أقل من ٣.٧٥ .
- ٤- (مقبول): إذا كان المعدل التراكمي من ٢.٠٠ إلى أقل من ٢.٧٥ .
- ٥- تمنح مرتبة الشرف الأولى للطالب الحاصل على معدل تراكمي من (٤.٧٥) إلى (٥.٠٠) عند التخرج ، وتمنح مرتبة الشرف الثانية للطالب الحاصل على معدل تراكمي من (٤.٢٥) إلى أقل من (٤.٧٥) عند التخرج .
- ٦- ويشترط للحصول على مرتبة الشرف الأولى أو الثانية مايلي
- ٧- أن لا يكون الطالب قد رسب في أي مقرر درسه في الجامعة أو في جامعة أخرى.
- ٨- أن يكون الطالب قد أكمل متطلبات التخرج في مدة أقصاها متوسط المدة بين الحد الأدنى والحد الأقصى للبقاء في كليته .
- ٩- أن يكون الطالب قد درس في جامعة تبوك ما لا يقل عن (٦٠%) من متطلبات التخرج .

التحويل

- يجوز بموافقة عميد الكلية التي يرغب الطالب التحويل إليها قبول تحويله من خارج الجامعة وفق الضوابط الآتية :
- أ- أن يكون الطالب قد درس في كلية أو جامعة معترف بها وله سجل دراسي (بمعدل تراكمي) لفصلين دراسيين على الأقل.
 - ب- ألا يكون مفصولا من الجامعة المحول منها لأسباب تأديبية.
 - ج- أن تنطبق عليه شروط التحويل التي يحددها مجلس الكلية .
 - د- يجب أن لا يقل عدد الوحدات المقررة التي يطلب من الطالب المحول دراستها في جامعة تبوك عن (٦٠%) من عدد الوحدات المقررة المطلوبة للحصول على درجة البكالوريوس من الجامعة.

الطالب الزائر

- الطالب الزائر هو الذي يقوم بدراسة بعض المقررات في جامعة أخرى أو في فرع من فروع الجامعة التي ينتهي إليها دون تحويله وتعادل له المقررات التي درسها وفقا للضوابط الآتية :
- أولا : لطالب جامعة تبوك ويرغب الدراسة زائراً في جامعة أخرى:

- أ - يجب الحصول على الموافقة المسبقة من كلية الطالب للسماح له بالدراسة كطالب زائر مع تحديد المقررات التي سيقوم بدراستها ، وللكلية اشتراط الحصول على معدل معين لمعادلة المقرر. ويوجه للدراسة ب خطاب رسمي من عمادة شؤون القبول والتسجيل.
- ب - أن تكون الدراسة في كلية أو جامعة معترف بها .
- ج - أن يكون المقرر الذي يدرسه الطالب خارج الجامعة معادلا أو (مكافئاً) في مفرداته لأحد المقررات التي تتضمنها متطلبات التخرج .
- د - مع مراعاة الفقرة (د) من المادة (الثانية والأربعون) ، يكون الحد الأقصى لمجموع الوحدات الدراسية التي يمكن احتسابها من خارج الجامعة هو (٢٠%) عشرون في المائة من مجموع وحدات التخرج من جامعة تبوك.
- هـ - لا تحتسب معدلات المقررات التي تتم معادلتها للطالب الزائر ضمن معدله التراكمي ، وتثبت المقررات في سجله الأكاديمي .
- يجب على الطالب تزويد عمادة القبول والتسجيل بنتائجه التي حصل عليها خلال أسبوعين من بدء الدراسة في أول فصل دراسي يلي فترة دراسته كزائر ، وإذا لم يقدم نتائجه يعتبر منقطعاً عن تلك الفصول (عدا الفصول الصيفية) ويعامل حسب المادة (١٥) .
- تصرف المكافأة الشهرية للطالب الزائر إن كان مستحقاً لها عن طريق مسيرات يدوية بعد تقديم نتائجه عن الفصل لعمادة القبول والتسجيل.
- ثالثاً : لطالب جامعة أخرى ويرغب الدراسة طالباً زائراً في جامعة تبوك.
- أ - أن يكون للطالب سجل دراسي (بمعدل تراكمي) لفصل دراسي واحد على الأقل من جامعته التي قبل فيها.
- ب - أن يحصل على موافقة خطية مسبقة من جامعته للدراسة طالباً زائراً في جامعة تبوك ، ويجب أن يذكر في الخطاب مقررات جامعة تبوك التي سيقوم الطالب بدراستها .
- ج - الحد الأقصى للفصول الدراسية التي يسمح للطالب دراستها زائراً فصلان دراسيان ويجوز لعميد القبول والتسجيل الاستثناء من ذلك.
- د - لا تصرف للطالب الزائر من جامعة أخرى مكافأة من جامعة تبوك.
- هـ - تسجل المقررات للطالب من قبل عمادة القبول والتسجيل مع مراعاة كافة ضوابط التسجيل في المقررات .

السجل الأكاديمي ورموز التقديرات

هو بيان يوضح سير الطالب الدراسي ، ويشمل المقررات التي يدرسها في كل فصل دراسي برموزها وأرقامها وعدد وحداتها المقررة والتقديرات التي حصل عليها ورموز وقيم تلك التقديرات ، كما يوضح السجل المعدل الفصلي والمعدل التراكمي وبيان التقدير العام بالإضافة إلى المقررات التي أعفي منها الطالب المحول.

الرمز بالعربية	الرمز بالإنجليزية	حدود الدرجة	النقاط		المعدل بالعربية	المعدل بالإنجليزية
أ+	A+	١٠٠-٩٥	٥٠٠	٤٠٠	ممتاز مرتفع	Exceptional
أ	A	٩٥ أقل ٩٠	٤٠٥	٣٠٥	ممتاز	Excellent
ب+	B+	٨٥ أقل من ٩٠	٤٠٥	٣٠٥	جيد جداً مرتفع	Superior
ب	B	٨٥ أقل من ٨٠	٤٠٥	٣٠٥	جيد جداً	Very Good
ج+	C+	٧٥ أقل من ٨٠	٣٠٥	٢٠٥	جيد مرتفع	Above Average
ج	C	٧٥ أقل من ٧٠	٣٠٥	٢٠٥	جيد	Good
د+	D+	٦٥ أقل من ٧٠	٢٠٥	١٠٥	مقبول مرتفع	High Pass
د	D	٦٥ أقل من ٦٠	٢٠٥	١٠٥	مقبول	Pass
هـ	F	٦٠ أقل من ٦٠	١٠٥	٠	راسب	Fail
م	IP	-----	-	-	مستمر	In-Progress
ل	IC	-----	-	-	غير مكتمل	In-Complete

Denile	محروم	٠	١.٠٠	-----	DN	ح
Nograde-Pass	ناجح دون درجة	-	-	٦٠ وأكثر	NP	ند
Nograde-Fail	راسب دون درجة	-	-	أقل من ٦٠	NF	هد
Withdrawn	منسحب بعذر	-	-	-----	W	ع

٢-٢: حقوق والتزامات الطالب

الحقوق الأكاديمية

في المجال الأكاديمي

١. حق الطالب في أن تُوفّر له البيئة الدراسية المناسبة لتحقيق الاستيعاب والدراسة بيسر وسهولة من خلال توفير كافة الإمكانيات التعليمية المتاحة لخدمة هذا الهدف
٢. حق الطالب في الحصول على المادة العلمية والمعرفة المرتبطة بالمقررات الجامعية التي يدرسها وذلك وفقاً للأحكام واللوائح الجامعية التي تحكم العمل الأكاديمي.
٣. حق الطالب في الحصول على الخطط الدراسية بالكلية أو القسم والتخصصات المتاحة له، وكذا الاطلاع على الجداول الدراسية قبل بدء الدراسة وإجراء تسجيله في المقررات التي يتيحها له النظام وقواعد التسجيل مع مراعاة ترتيب الأولويات في التسجيل للطالب وفق ضوابط عادلة عند عدم إمكانية تحقيق رغبات جميع الطالب في تسجيل مقررٍ ما.
٤. حق الطالب في حذف أي مقرر أو إضافة آخر أو حذف الفصل الدراسي بأكمله وفقاً لما يتيح نظام الدراسة والتسجيل في الجامعة وذلك في الفترة المحددة لذلك والمعلن عنها للطلاب.

٥. حق الطالب في تقييد أعضاء هيئة التدريس بالجامعة بمواعيد وأوقات المحاضرات واستيفاء الساعات العلمية والمعملية لها وعدم إلغاء المحاضرات أو تغيير أوقاتها إلا في حالة الضرورة وبعد الإعلان عن ذلك على أن يتم إعطاء محاضرات بديلة عن تلك التي تم إلغاؤها أو التغيب عنها من قبل عضو هيئة التدريس لاستيفاء المقرر وذلك بعد التنسيق مع الطلبة والقسم المعني باتمام ذلك.
٦. حق الطالب في الاستفسار والمناقشة العلمية مع أعضاء هيئة التدريس دون رقابة أو عقوبة في ذلك عليه ما لم يتجاوز النقاش ما تقتضيه الآداب العامة وحدود اللياقة والسلوك في مثل تلك الأحوال سواء كان ذلك أثناء المحاضرة أو أثناء الساعات المكتبية المعلنة لمقابلة الطلاب.
٧. حق الطالب في أن تكون أسئلة الاختبارات ضمن المقرر الدراسي ومحتوياته والمسائل التي تمت إثارتها أو الاحالة إليها أثناء المحاضرات، وأن يُراعى التوزيع المتوازن والمنطقي للدرجات بما يحقق التقييم العادل لقدرات الطالب.
٨. حق الطالب في إجراء كافة الاختبارات التي تعقد للمقرر ما لم يكن هنا مانع نظامي يحول دون اللوائح والتعليمات الخاصة بإجرائها وفقاً بذلك، على أن يتم إعلان الطالب بجرمانه من دخول الاختبار قبل ذلك بوقت كاف.
٩. حق الطالب في معرفة الإجابة النموذجية لأسئلة الاختبارات الفصلية وتوزيع الدرجات على أجزاء الإجابة والتي يقوم على أساسها تقييم أداء الطالب قبل إجراء الاختبار النهائي للمقرر.
١٠. حق الطالب في طلب مراجعته إجابته في الاختبار النهائي وذلك وفق ما تقرره اللوائح والقرارات الصادرة عن الجامعة في تنظيم لية تلك المراجعة وضوابطها.
١١. حق الطالب في معرفة نتائجه التي حصل عليها في الاختبارات التي أداها بعد الفراغ من تصحيحها واعتمادها.

في المجال غير الأكاديمي

١. حق الطالب في التمتع بالإعانة والرعاية الاجتماعية التي تقدمها الجامعة والمشاركة في اللوائح والتعليمات الجامعية المنظمة الأنشطة المقامة فيها وفقاً لذلك
٢. حق الطالب في الحصول على الرعاية الصحية الكافية بالعلاج داخل المستشفيات والمراكز الصحية التابعة للجامعة.

٣. حق الطالب في الاستفادة من خدمات ومرافق الجامعة (الكتاب الجامعي - السكن الجامعي - المكتبات المركزية والفرعية - الملاعب الرياضية - المطاعم - مواقف السيارات - وغيرها) وذلك وفقاً للوائح والنظم المعمول بها في الجامعة.
٤. حق الطالب في الحصول على الحوافز والمكافآت المادية المقررة نظامياً أو سيما للطلاب المتفوقين.
٥. حق الطالب في الترشيح للدورات التدريبية والبرامج والرحلات الداخلية والخارجية وزيادة مشاركته في الأنشطة الثقافية وكذلك المشاركة في أنشطة خدمة المجتمع المحلي والأعمال التطوعية.
٦. حق الطالب في الشكوى أو التظلم من أي أمر يتضرر منه في علاقته مع أعضاء هيئة التدريس أو القسم أو الكلية أو أي وحدة من وحدات الجامعة، ويكون تقديم الشكوى أو للقواعد المنظمة لوحدة حماية الحقوق التظلم وفقاً للطالبة، وتمكين الطالب من معرفة مصير شكواه من قبل الجهة المسؤولة عنها.
٧. حق الطالب في تمكينه من الدفاع عن نفسه أمام أي جهة بالجامعة في أي قضية تأديبية تُرفع ضده، وعدم صدور العقوبة في حقه إلا بعد سماع أقواله وذلك ما لم يثبت أن عدم حضوره كان لعذر غير مقبول وذلك بعد استدعائه للمرة الثانية.
٨. حق الطالب في التظلم من القرار التأديبي الصادر ضده وذلك وفقاً للقواعد المقررة في هذا الشأن بموجب أحكام تأديب الطلاب.
٩. حق الطالب في الحفاظ على محتويات ملفه داخل الجامعة ونزاهة التعامل معه وعدم تسليم أي منها إلا للطالب نفسه أو ولي أمره أو من يفوضه بذلك رسمياً ما عدا الحالات التي يُطلب فيها تسليم أو معرفة محتويات ذلك الملف من قبل جهات التحقيق أو أجهزة القضاء أو لجهة حكومية أخرى. وال يجوز إفشاء أو نشر محتويات ملفه ما لم يكن ذلك النشر نتيجة لقرار بعقوبة تأديبية في حق الطالب.
١٠. حق الطالب من ذوي الاحتياجات الخاصة في الحصول على الخدمة اللائقة والمناسبة لاحتياجاته وفقاً للأنظمة والقواعد.

في المجال الأكاديمي

١. التزام الطالب بالانتظام في الدراسة والقيام بكافة المتطلبات الدراسية في ضوء القواعد والمواعيد المنظمة لبدء الدراسة ونهايتها والتحويل والتسجيل والاعتذار والحذف والإضافة، وذلك وفقاً للأحكام الواردة باللوائح والأنظمة السارية بالجامعة.
٢. التزام الطالب باحترام أعضاء هيئة التدريس والموظفين والعمال من منسوبي الجامعة وغيرهم من منسوبي الشركات المتعاقدة مع الجامعة وغيره من الطالب داخل الجامعة وكذلك الضيوف والزائرين لها وعدم التعرض لهم بالإيذاء بالقول أو الفعل بأي صورة كانت.
٣. التزام الطالب باحترام القواعد والترتيبات المتعلقة بسير المحاضرات والانتظام والنظام فيها وعدم التغيب عنها إلا بعذر مقبول وفقاً والنظم للوائح
٤. التزام الطالب عند إعداد البحوث والمتطلبات الدراسية الأخرى للمقررات بعدم الغف فيها أو المشاركة فيه عند إعدادها بأي صورة كانت أو نسبة عمل الغير إلى الطالب أو اللجوء إلى أي وسائل غير مشروعة لإعداد تلك البحوث والتقارير والأوراق والدراسات أو غيرها من المتطلبات الأساسية للمقرر.
٥. التزام الطالب بالقواعد والترتيبات المتعلقة بالاختبارات والنظام فيها وعدم الغش أو محاولته أو المساعدة في ارتكابه بأي صورة من الصور أو التصرفات أو انتحال الشخصية أو التزوير أو إدخال مواد أو أجهزة ممنوعة في قاعة الاختبار أو المعامل.
٧. التزام الطالب بالإرشادات والتعليمات التي يوجهها المسؤول أو المراقب في قاعة الاختبارات أو المعامل وعدم الإخلال بالهدوء أثناء أداء الاختبارات

في المجال غير الأكاديمي

١. التزام الطالب بأنظمة الجامعة ولوائحها وتعليماتها والقرارات الصادرة تنفيذاً لها وعدم لما التحايل عليها أو انتهاكها أو تقديم وثائق مزورة للحصول على أي حق أو ميزة خالفاً تقضي به الأحكام ذات العالقة.

٢. التزام الطالب بحمل البطاقة الجامعة أثناء وجود الطالب في الجامعة وتقديمها للموظفين أو أعضاء هيئة التدريس عند طلبها من قِبلهم وعند إنهاء أي معاملة للطالب داخل الجامعة.
٣. التزام الطالب بعدم التعرض لممتلكات الجامعة بالإتلاف أو العبث بها أو تعطيلها عن العمل أو المشاركة في ذلك سواء ما كان منها مرتبطا بالمباني أو التجهيزات
٤. التزام الطالب بالتعليمات الخاصة بترتيب وتنظيم واستخدام مرافق الجامعة وتجهيزاتها ووجوب الحصول على إذن للأغراض المخصصة لها، على اذن مسبق من الجهة المختصة لاستعمال تلك المرافق أو التجهيزات عند رغبة استخدامها أو الانتفاع منها في غير ما أعدت له.
٥. التزام الطالب بالزي والسلوك المناسبين للأعراف الجامعية والإسلامية، وبعدم القيام بأية بالأخلاق الإسلامية أو الآداب العامة المرعية داخل أعمال مغل الجامعة.
٦. التزام الطالب بالهدوء والسكينة داخل مرافق الجامعة والامتناع عن التدخين فيها وعدم إثارة الإزعاج أو التجمع غير المشروع أو التجمع المشروع في غير الأماكن المخصصة لذلك.

٢-٣: المخالفات والعقوبات التأديبية

المخالفات

- يعد مخالفة تأديبية كل قول أو فعل يصدر عن الطالب مخالفاً به أنظمة، أو لوائح، أو تعليمات، أو أعراف الجامعة، ومنها الأعمال التالية:
- تعطيل الدراسة أو التحريض عليه، والتحريض على عدم حضور المحاضرات أو الأعمال الجامعية الأخرى التي تقضي اللوائح بالمواظبة عليها.
- الإخلال بالنظام والانضباط وحسن سير الدراسة في الجامعة وكافة مرافقها، وبالقواعد المتبعة أثناء المحاضرات أو الاختبارات أو الندوات أو الأنشطة التي تقام داخل الجامعة، أو تلك التي تقام خارجها وتشترك فيها الجامعة، وكذلك إثارة الفوضى بوحدات السكن الجامعي، أو وسائل النقل الجامعية، أو أي من مرافق الجامعة الأخرى.
- كل غش في الاختبار بأي وسيلة كانت، أو شروع أو اشتراك فيه، أو مساعدة عليه، أو الحصول بطريقة غير مشروعة على أسئلة الاختبار قبل انعقاده، والغش في التقارير والبحوث والتدريبات

- العملية والميدانية، ومشاريع التخرج، ورسائل الماجستير والدكتوراة، وكذلك الغش بإدخال الطالب بديلاً عنه في الاختبارات الفصلية أو النهائية أو دخوله بدلاً عن غيره.
- ٤. الإخلال بنظام الاختبارات داخل القاعة أو خارجها أو محاولة عرقلة سيرها وافتعال المشاكل والمشاجرات داخل القاعات أو خارجها بما يؤثر على سير عملية الاختبار والنظام المتبع.
- انتحال شخصية الغير في أي من الأمور التي لها علاقة بالجامعة وشؤونها، وإعطاء وثائق أو هويات جامعية للغير بقصد استخدامها بطريقة غير مشروعة، أو التحدث باسم الجامعة دون صفة رسمية.
- كل ما يصدر من الطالب من قول أو فعل يمس العقيدة أو الشرف أو كرامة الآخرين، أو يخل بحسن السيرة والسلوك، أو ينافي الخلق القويم الذي ينبغي أن يتحلى به الطالب.
- الاعتداء بالقول أو الفعل على أي من منسوبي الجامعة من أعضاء هيئة التدريس أو الموظفين أو الطلاب، وكذا عمال الشركات القائمة بالعمل في الجامعة وموظفيها أو على أي شخص داخل حرم الجامعة.
- تعاطي المواد المخدرة أو المسكرة أو الترويج لها داخل الجامعة.
- الحضور إلى الجامعة تحت تأثير مواد مخدرة أو مسكرة.
- لاطلاع دون وجه حق على المعلومات السرية الخاصة بالجامعة أو بأي من منسوبيها أو نشرها أو إرشاد الآخرين لكيفية الحصول عليها.
- إقامة أي أنشطة أو فعاليات داخل الجامعة أو المشاركة فيها، أو إصدار المطبوعات أو النشرات أو الملصقات أو المشاركة في توزيعها دون موافقة الجهات المختصة داخل الجامعة.
- جمع الأموال أو التبرعات دون موافقة الجهات المختصة داخل الجامعة.
- المساس بالمبادئ والأسس الإسلامية والاجتماعية للدولة، أو الإساءة إلى الوحدة الوطنية قولاً أو فعلاً، أو الدعوة إلى الانضمام للتنظيمات المعادية للوطن، أو الترويج لأي أفكار سياسية أو إقليمية تخالف نظام الدولة.
- عدم الالتزام بالذوق العام في الزي أو الملبس أو الهيئة بما لا يتناسب مع القيم الإسلامية وتقاليده وأعراف المجتمع، وما تصدره الجامعة في هذا الشأن من تعليمات.
- استخدام التقنيات الحديثة بهدف الإضرار بالجامعة أو أحد منسوبيها، أو تصوير أو تسجيل أي من الأحداث الداخلية للجامعة بغرض التشهير بها، ونشرها بأي وسيلة من وسائل النشر من دون التصريح بذلك

العقوبات التأديبية

- العقوبات التأديبية التي توقع على الطالب المخالف:
- التنبيه كتابيا.
- الإنذار.
- تكليف الطالب بأداء بعض الأعمال التطوعية أو الخدمية أو الاجتماعية داخل الجامعة أو خارجها بما لا يتجاوز شهرا واحدا.
- الحرمان المؤقت من التمتع من كل أو بعض المزايا والخدمات الجامعية.
- إلغاء تسجيل الطالب في مقرر أو أكثر.
- اعتبار الطالب راسبا في مقرر أو أكثر.
- إيقاف الطالب مؤقتا عن الدراسة بالجامعة بما لا يتجاوز فصلين دراسيين، كما لا تحتسب للطالب المواد التي يدرسها في أي جامعة أخرى أثناء هذه المدة.
- تأخير التخرج لمدة فصل دراسي واحد.
- الفصل النهائي من الجامعة.

مخالفة الغش في الاختبارات:

- في حال ضبط الطالب متلبسا بالغش أثناء الاختبار فعلى المراقب اتباع ما يلي:
- تحرير محضر تفصيلي بالواقعة في ذات اليوم مرفق به ورقة اختبار الطالب والمستندات التوثيقية إن وجدت ورفعها إلى عميد الكلية.
 - على عميد الكلية أو من يفوضه مباشرة التحقيق مع الطالب المخالف وفي حال ثبوت ارتكابه مخالفة الغش يقرر عميد الكلية إيقاع أي من العقوبات التالية:
 - أ) إلغاء اختبار الطالب في المقرر الذي ضبط متلبسا بالغش فيه ويعتبر راسبا في ذلك المقرر.
 - ب) إلغاء اختبار الطالب في المقرر الذي ضبط متلبسا بالغش فيه إضافة إلى إلغاء اختباراه في مقرر آخر أو أكثر ويعتبر راسبا في هذه المقررات.
 - ت) إلغاء اختبار الطالب في جميع مقررات ذلك الفصل الدراسي ويعتبر راسبا في جميعها.
 - يجب على عميد الكلية أن يراعي في قراره المتضمن إيقاع أي من العقوبات السالفة التدرج في إيقاع العقوبات مع اعتبار السوابق والظروف المخففة والمشددة للملابسة للمخالفة، وما إذا كانت مخالفة

الغش قد ارتبط معها مخالفات أخرى مثل التعدي على مراقب الاختبار أو الإصرار على عدم تنفيذ الأوامر، أو الإخلال بنظام الاختبار.

■ في حال انتهت التحقيقات إلى عدم ثبوت مخالفة الغش في حق الطالب يرصد للطالب درجته الحاصل عليها في الاختبار.

مخالفة الغش في التقارير أو البحوث:

في حال ارتكاب الطالب إحدى وقائع الغش المنصوص عليها في المادة (٣/٨) بعد اعتماد النتيجة النهائية فلا يُعفى من المسؤولية التأديبية، ويقوم رئيس الجامعة أو وكيل الجامعة للشؤون الأكاديمية بناءً على ما عرضه صاحب الصلاحية بإحالة الطالب المخالف إلى لجنة التأديب للتحقيق معه ومن ثم توقيع العقوبة المناسبة عليه في ثبوت المخالفة.

مسؤولية الطالب عن قيمة التلفيات والأضرار:

إضافة إلى العقوبات التأديبية في هذه اللائحة يحمل الطالب الذي يثبت ارتكابه للمخالفات الواردة بالمادة (١٥/٨) قيمة ما أتلّفه مضافاً إليها تكلفة الإصلاح أو التركيب وما يترتب على ذلك من تبعات ويقع على عمادة شؤون الطلاب مسؤولية تنفيذ ذلك الإجراء.

٢-٤: الشكاوى والتظلمات

الأسباب الموعزة للشكوى أو التظلم من قبل الطالب:

- عدم الرضا عن المسائل الأكاديمية مثل محتوى المنهج أو طريقة تقديم البرنامج أو الدورة أو جودة التدريس أو الاشراف أو سلوك عضو هيئة التدريس.
- عدم الرضا عن قرار الفصل الأكاديمي الجزئي أو الكلي للطالب.
- عدم الرضا عن القرار الأكاديمي أو الخدمة أو الاستشارة أو السلوك العام لعضو هيئة التدريس .
- صدور قرار معتمد من صاحب الصلاحية مجحف في حق الطالب لا يحقق التوازن مع أقراره من الطلاب أو لا يعيد اليه كامل حقوقه .
- المضايقة أو التمييز العنصري أو الترويع غير القانوني .
- الشكوى من عدم التمكن من تأكيد طلب فترة الالتحاق أو السحب والاضافة .
- عدم الرضا عن قرار الحرمان المتعلق بحضور المحاضرات الصفية.
- التظلم على عدم صرف المكافاة المالية

- الشكوى من عدم توفير البيئة التعليمية المادية المناسبة (سبورة، غرفة صفية، جهاز عرض، جهاز حاسوب، أدراج، خدمات عامة).

وسائل تقديم الشكاوى والتظلمات:

تستقبل الشكاوى وتظلمات الطلاب من خلال :

- صناديق شكاوى الطلاب (صندوق أمام مكتب عميد الكلية المعنية أو العمادة المساندة وصندوق عمادة التطوير والجودة) .
- لقاءات مباشرة مع الإدارة العليا.
- لقاءات مباشرة مع رؤساء الأقسام .
- نظام شكاوى الطلاب الإلكتروني من خلال الموقع الإلكتروني للجامعة .
- البريد الإلكتروني لعمادة التطوير والجودة .
- الخطوات الإجرائية لتقديم الشكاوى والتظلمات

يقوم الطالب مقدم الشكوى أو التظلم بتعبئة كافة البيانات المطلوبة في نموذج الشكوى أو التظلم وحسب الوسيلة المستخدمة في تقديمها (صندوق أو نظام شكاوى الطلاب) .

أو يقوم بتقديمها لرئيس القسم المختص من حيث يقوم الأخير برفع الشكوى رسمياً إلى اللجنة من خلال عميد الكلية المختص، ويقوم عضو اللجنة المنتدب من عمادة التطوير والجودة بجمع الشكاوى والتظلمات من الصناديق المخصصة

- تقوم اللجنة بالنظر في الشكوى أو التظلم ودراسة موضوعها والتحقق من أسبابها بالوسائل التي تضمن التوصل إلى الحقائق مع التوصية لمعالي مدير الجامعة بالتوصيات المناسبة ، حيث يتم :

* رفض الشكوى في حال عدم اكتمال تعبئة كافة البيانات المطلوبة في نموذج الشكوى أو التظلم، وحفظها

* قبول النظر في موضوع الشكوى أو التظلم، ويتم :

- رد الشكوى على مقدمها في حال ثبوت عدم صحتها واتخاذ الإجراءات اللازمة بحقه في حال تكرار ذلك، وحفظها .

- أو إحالة إجراءات معالجة الشكوى أو التظلم للكلية أو الإدارة المختصة داخلياً، أو أحالتها للجهات المختصة إذا كانت ذات طبيعة جنائية أو جزائية .

- تقوم اللجنة بالرد على مقدم الشكوى أو التظلم، حيث يتم ارسال اقادة خطية تتضمن:
- الأولى تقيد باستلام الشكوى أو التظلم، متضمنة رقم الشكوى وتاريخ الاستلام، وبيانات الطالب، وبيانات الشكوى أو التظلم .
- الثانية تتضمن قرار او قرارات اللجنة خلال (٣) أيام من تاريخ استلام الشكوى أو النظام في حال قبول النظر في موضوعها، ويتم اشعاره بمتابعة شكواه أو تظلمه في حالة تطلب معالجة موضوعها مدة أطول من ذلك مع ابداء أسباب اتخاذ تلك القرارات، وله الحق في الطعن على قرارها خلال أسبوع من تسلمه قرار اللجنة .
- يسمح للطالب بالطعن على قرار او قرارات اللجنة خلال أسبوع من تسلمه ذلك القرار أو القرارات.

الفصل الثالث

قسم/ برنامج الدراسات الإسلامية

١-٣: قسم الدراسات الإسلامية

التعريف بالقسم

تأسس قسم الدراسات القرآنية وقسم الدراسات الإسلامية منذ عام ١٤٠٦ هـ في إطار كليات المعلمين التابعة لوزارة المعارف في ذلك الوقت ، وتعاقب على رئاسة القسمين عدد من الأساتذة الوطنيين والمتعاقدين.

التعريف بالقسم

تأسس قسم الدراسات القرآنية وقسم الدراسات الإسلامية منذ عام ١٤٠٦ هـ في إطار كليات المعلمين التابعة لوزارة المعارف في ذلك الوقت ، وتعاقب على رئاسة القسمين عدد من الأساتذة الوطنيين والمتعاقدين.

رسالة القسم

توفير بيئة تعليمية وبحثية متميزة تسهم في إعداد كفاءات في مجال الدراسات الإسلامية؛ تواكب التطور المعرفي، وتشارك في التنمية المستدامة وتلبي احتياجات المجتمع المحلي.

رسالة برنامج الدراسات الإسلامية

إعداد كفاءات علمية متخصصة في الدراسات الإسلامية، قادرة على مواكبة المستجدات المعاصرة، وتلبي احتياجات سوق العمل، وتسهم في خدمة المجتمع و البحث العلمي.

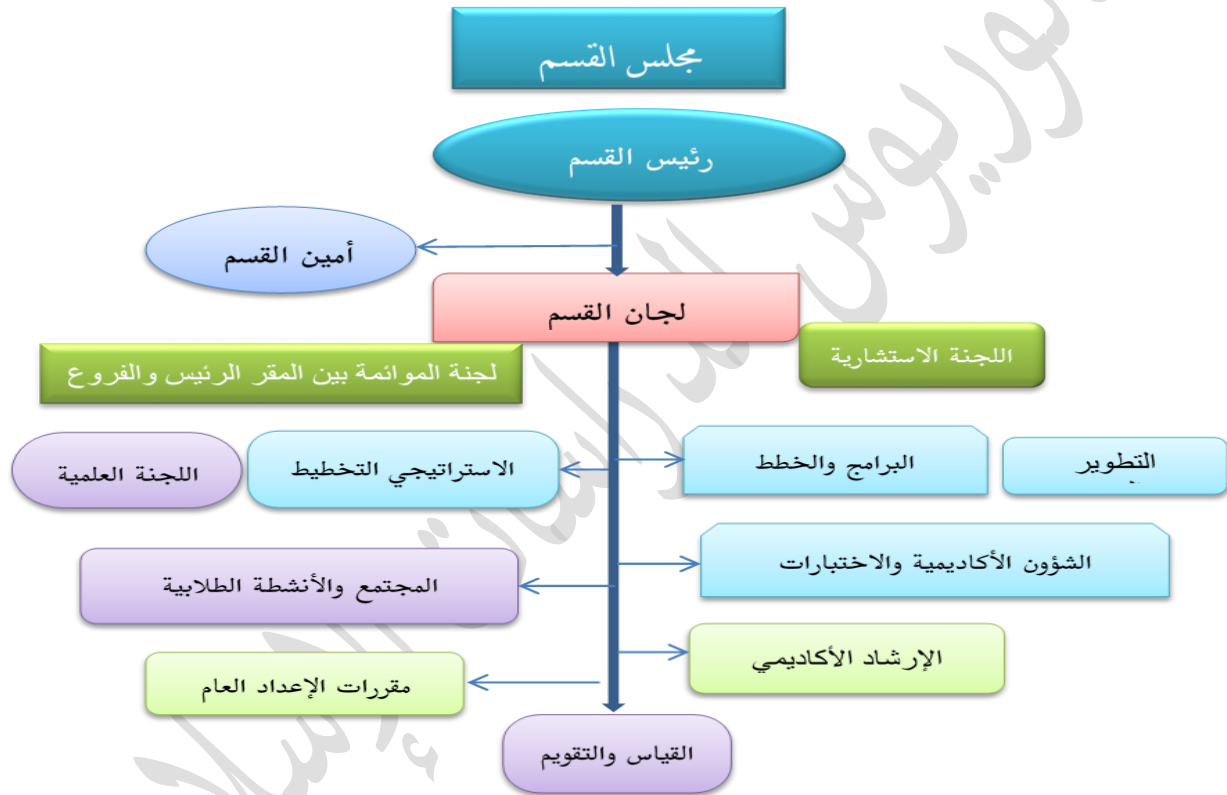
الأهداف

١. تأهيل متخصصين في الدراسات الإسلامية يتسمون بالوسطية، و القدرة على الجمع بين الأصالة والمعاصرة.
٢. إمداد مؤسسات الدولة بالكوادر العلمية المتخصصة في العلوم الإسلامية المتسمة بالوسطية.
٣. تعزيز القيم الإسلامية والمواطنة الصالحة لخدمة المجتمع.
٤. تنمية المهارات البحثية للدارسين لضمان التنمية المستدامة على الصعيد الوظيفي والاجتماعي.
٥. الإسهام في نشر وترسيخ الفكر الوسطي ونبذ التطرف الفكري في أوساط المجتمع.
٦. تأهيل خريجين قادرين على استكمال دراستهم العليا في مجالات التخصص.

الهيكل التنظيمي للبرنامج

- يدير برنامج بكالوريوس الدراسات الإسلامية مجلس قسم الدراسات الإسلامية بكلية التربية والآداب في الحرم الجامعي الرئيسي، والكليات الجامعية بالفروع الثلاثة التي يُقدم فيها البرنامج.
- للقسم في كل مقر من مقاره الأربعة رئيس ومشرفة. يعمل كل منهما عن طريق اللجان المختلفة بانسجام كامل لتحقيق رسالة البرنامج وأهدافه ومخرجاته، تعمل جميعا في إطار عمل توافقي.
 - تتشابه أسماء اللجان ومهامها تقريبا في جميع المقار التي يُقدم فيها البرنامج.

- تم تشكيل هذه اللجان بشكل أساسي للمساعدة في تنفيذ المهام الأكاديمية والإدارية للبرنامج.
- يصف الأمر التنفيذي الخاص بتعيين كل لجنة من قبل رئيس القسم بوضوح أدوارها والغرض منها وإجراءات عملها ، والتي تتبع إطار سياسات وزارة التربية والتعليم.
- يتم إبلاغ جميع اجتماعات اللجان إلى رئيس القسم كما هو محدد في الوصف في أمرها التنفيذي.
- للبرنامج لجنة خاصة تسمى لجنة الموائمة والتي تعنى بالتنسيق بين جميع المقار الدراسية للبرنامج، للوقوف على تشكيل اللجان ومهامها اضغط [\(هنا\)](#)



الدرجات العلمية التي يمنحها القسم:

يمنح قسم الدراسات الإسلامية درجة البكالوريوس في الدراسات الإسلامية.

خصائص الخريجين في البرنامج

تأتي خصائص خريج برنامج الدراسات الإسلامية متوافقة مع الإطار العام لمخرجات تعلم الجامعة، والتي تعتمد على التعليم القائم على الكفاءات نواتج مختلف البرامج الأكاديمية والمسارات التخصصية بما

يتفق مع احتياجات وميول سوق العمل المحلية والإقليمية والعالمية وتتمثل خصائص خريج البرنامج بما يأتي:

يتمتع خريج البرنامج بمقدرته على:

١. المعرفة الشاملة بالنظريات والمبادئ والمعارف المتعلقة بتخصص الدراسات الإسلامية.
٢. القدرة على التحليل والتقييم النقدي لأقوال المخالفين في كافة علوم الدراسات الإسلامية.
٣. القدرة على التمييز بين الصحيح الأصل، والفساد الدخيل على ثقافته الدينية.
٤. القدرة على استخدام لتكنولوجيا والتقنيات الحديثة في البحث والتعلم.
٥. التواصل الفعال، وإبداء الرأي بموضوعية وتجرد.
٦. الالتزام بأخلاقيات الدين الإسلامي وآدابه وأخلاقيات المهنة.
٧. المساهمة في خدمة المجتمع بفاعلية.

إجمالي الساعات التدريسية في البرنامج

إجمالي الساعات في البرنامج = ١٢٧ ساعة

المهن / الوظائف التي يتم تأهيل الطلاب لها :

يتوقع لمن يحصل على درجة البكالوريوس في الدراسات الإسلامية بجامعة تبوك أن يلتحق في إحدى القطاعات الحكومية التالية:

١. معيد بالجامعات السعودية.
٢. معلم الدراسات الإسلامية للحاصلين على تأهيل تربوي.
٣. وزارة الشؤون الإسلامية والدعوة والإرشاد.
٤. وزارة الحج.
٥. هيئة الأمر بالمعروف والنهي عن المنكر.
٦. الإرشاد الديني في القطاعات الحكومية والأهلية.
٧. إعلامي (مسموع مرئي مقروء).

٨. الجمعية الخيرية لتحفيظ القرآن الكريم.

٩. الهيئة العالمية للتعريف بالإسلام.

الخطة الدراسية في البرنامج

النسبة المئوية	الساعات المعتمدة	عدد المقررات	إجباري / اختياري	مكونات الخطة الدراسية
٢٩.١ %	٣٧	١٤	إجباري	متطلبات الجامعة
.....	اختياري	
.....	إجباري	متطلبات الكلية
.....	اختياري	
٧٠.٩ %	٩٠	٤٥	إجباري	متطلبات البرنامج
			اختياري	
.....	مشروع التخرج
.....	التدريب الميداني / سنة الامتياز
.....	أخرى
١٠٠ %	١٢٧	٥٩	الإجمالي	

مقررات البرنامج:

المستوى	رمز المقرر	اسم المقرر	إجباري أو اختياري	المتطلبات السابقة	الساعات المعتمدة	نوع المتطلب (جامعة / كلية / برنامج)
المستوى 1	COMM 001	مهارات الاتصال	إجباري	لا يوجد	٢	جامعة
	EHS 001	اللغة الإنجليزية للمجالات الإنسانية (١)	إجباري	لا يوجد	٥	جامعة

دليل الطالب بكلية التربية والآداب – برنامج الدراسات الإسلامية

المستوى	رمز المقرر	اسم المقرر	إجباري أو اختياري	المتطلبات السابقة	الساعات المعتمدة	نوع المتطلب (جامعة / كلية / برنامج)
	STAT 001	مقدمة في الإحصاء	إجباري	لا يوجد	٢	جامعة
	CSC 002	مهارات الحاسب وتطبيقاته	إجباري	لا يوجد	٣	جامعة
	ISLS 101	الثقافة الإسلامية (١)	إجباري	لا يوجد	٢	جامعة
المستوى 2	LTS 001	مهارات التعلم والتفكير والبحث	إجباري	لا يوجد	٣	جامعة
	MGT 001	مبادئ الإدارة العامة	إجباري	لا يوجد	٢	جامعة
	ELS 103	اللغة الإنجليزية للمجالات الإنسانية (٢)	إجباري	EHS 001	٤	جامعة
	MATH 106	مبادئ الرياضيات	إجباري	لا يوجد	٢	جامعة
	ARB 101	مهارات لغوية	إجباري	لا يوجد	٢	جامعة
	ISLS 202	تفسير (١)	إجباري	لا يوجد	٢	برنامج
	ISLS 203	حديث (١)	إجباري	لا يوجد	٢	برنامج
المستوى ٣	ISLS 204	عقيدة (١)	إجباري	لا يوجد	٢	برنامج
	ISLS 205	علوم القرآن (١)	إجباري	لا يوجد	٢	برنامج
	ISLS 206	علوم الحديث (١)	إجباري	لا يوجد	٢	برنامج
	ISLS 207	فقه العبادات (١)	إجباري	لا يوجد	٢	برنامج
	ISLS 208	علم التجويد	إجباري	لا يوجد	٢	برنامج
	ISLS 201	الثقافة الإسلامية (٢)	إجباري	ISLS 101	٢	جامعة
	ISLS 251	تلاوة وحفظ (١)	إجباري	لا يوجد	٢	برنامج
المستوى ٤	ISLS 252	تفسير (٢)	إجباري	ISLS 202	٢	برنامج
	ISLS 253	حديث (٢)	إجباري	ISLS 203	٢	برنامج
	ISLS 254	عقيدة (٢)	إجباري	ISLS 204	٢	برنامج
	ISLS 255	علوم القرآن (٢)	إجباري	ISLS 205	٢	برنامج
	ISLS 256	علوم الحديث (٢)	إجباري	ISLS 206	٢	برنامج

المستوى	رمز المقرر	اسم المقرر	إجباري أو اختياري	المتطلبات السابقة	الساعات المعتمدة	نوع المتطلب (جامعة / كلية / برنامج)
	ISLS 257	فقه العبادات (٢)	إجباري	ISLS 207	٢	برنامج
	ARB 201	مهارات الكتابة	إجباري	لا يوجد	٢	جامعة
المستوى 5	ISLS 302	تفسير (٣)	إجباري	ISLS 252	٢	برنامج
	ISLS 303	حديث (٣)	إجباري	ISLS 253	٢	برنامج
	ISLS 304	عقيدة (٣)	إجباري	ISLS 254	٢	برنامج
	ISLS 305	أصول الفقه (١)	إجباري	لا يوجد	٢	برنامج
	ISLS 306	فقه المعاملات	إجباري	لا يوجد	٢	برنامج
	ISLS 307	السيرة النبوية (١)	إجباري	لا يوجد	٢	برنامج
	ISLS 309	تلاوة وحفظ (٢)	إجباري	ISLS 251	٢	برنامج
	ISLS 301	الثقافة الإسلامية (٣)	إجباري	ISLS 201	٢	جامعة
	ISLS 351	تلاوة وحفظ (٣)	إجباري	ISLS 309	٢	برنامج
	ISLS 352	تفسير (٤)	إجباري	ISLS 302	٢	برنامج
المستوى ٦	ISLS 353	حديث (٤)	إجباري	ISLS 303	٢	برنامج
	ISLS 354	عقيدة (٤)	إجباري	ISLS 304	٢	برنامج
	ISLS 355	أصول الفقه (٢)	إجباري	ISLS 305	٢	برنامج
	ISLS 356	أصول التخريج	إجباري	لا يوجد	٢	برنامج
	ISLS 357	السيرة النبوية (٢)	إجباري	ISLS 307	٢	برنامج
	ISLS 358	أصول التفسير ومناهجه	إجباري	لا يوجد	٢	برنامج
	ISLS 401	الثقافة الإسلامية (٤)	إجباري	ISLS 301	٢	جامعة
	ISLS 402	تفسير (٥)	إجباري	ISLS 352	٢	برنامج
المستوى ٧	ISLS 403	حديث (٥)	إجباري	ISLS 353	٢	برنامج
	ISLS 404	ملل ونحل	إجباري	لا يوجد	٢	برنامج

المستوى	رمز المقرر	اسم المقرر	إجباري أو اختياري	المتطلبات السابقة	الساعات المعتمدة	نوع المتطلب (جامعة / كلية / برنامج)
	ISLS 405	أصول الفقه (٣)	إجباري	ISLS 355	٢	برنامج
	ISLS 406	فقه الحدود والجنايات	إجباري	لا يوجد	٢	برنامج
	ISLS 407	فقه الأسرة (١)	إجباري	لا يوجد	٢	برنامج
	ISLS 408	التفسير الموضوعي	إجباري	لا يوجد	٢	برنامج
	ISLS 409	تلاوة وحفظ (٤)	إجباري	ISLS 351	٢	برنامج
المستوى ٨	ISLS 451	تلاوة وحفظ (٥)	إجباري	ISLS 409	٢	برنامج
	ISLS 452	حديث (٦)	إجباري	ISLS 403	٢	برنامج
	ISLS 453	مذاهب وتيارات معاصرة	إجباري	لا يوجد	٢	برنامج
	ISLS 454	علم الفرائض	إجباري	لا يوجد	٢	برنامج
	ISLS 455	دراسة الأسانيد	إجباري	لا يوجد	٢	برنامج
	ISLS 456	فقه الأسرة (٢)	إجباري	ISLS 407	٢	برنامج
	ISLS 457	قضايا عقدية معاصرة	إجباري	لا يوجد	٢	برنامج
	ISLS 458	قضايا فقهية معاصرة	إجباري	لا يوجد	٢	برنامج

توصيفات مقررات برنامج الدراسات الإسلامية

علم التجويد (ISLS 208)

يتناول هذا المقرر القواعد والأحكام الخاصة بإتقان تلاوة القرآن الكريم على الوجه الصحيح. ويهدف إلى إكساب الطالب المعارف والمهارات والقيم التي تمكنه من: الوقوف على أهمية علم التجويد، وتعلم قواعد وأحكام علم التجويد، وتلاوة كتاب الله تعالى تلاوة مجودة، خالية من اللحن الجلي والخطي.

تلاوة وحفظ (١) (ISLS 251)

يتناول هذا المقرر تلاوة وحفظ الجزء الأول من القرآن الكريم من سورة الفاتحة إلى الآية: ١٤١ من سورة البقرة.

ويهدف إلى إكساب الطالب المعارف والمهارات والقيم التي تمكنه من: إتقان حفظ الجزء الأول من القرآن الكريم، وتطبيق أحكام التجويد على الجزء الأول من القرآن الكريم.

تلاوة وحفظ (٢) (ISLS 309)

يتناول هذا المقرر تلاوة وحفظ الجزء الثاني من القرآن الكريم من الآية: ١٤٢ إلى الآية ٢٥٢ من سورة البقرة. يهدف إلى إكساب الطالب المعارف والمهارات والقيم التي تمكنه من: إتقان حفظ الجزء الثاني من القرآن الكريم، وتطبيق أحكام التجويد على الجزء الثاني من القرآن الكريم.

تلاوة وحفظ (٣) (ISLS 351)

يتناول هذا المقرر تلاوة وحفظ الجزء الثالث من القرآن الكريم من الآية: ١٤٢ من سورة البقرة إلى الآية ٩٢ من سورة آل عمران.

ويهدف إلى إكساب الطالب المعارف والمهارات والقيم التي تمكنه من: إتقان حفظ الجزء الثالث من القرآن الكريم، وتطبيق أحكام التجويد على الجزء الثالث من القرآن الكريم.

تلاوة وحفظ (٤) (ISLS 409)

يتناول هذا المقرر تلاوة وحفظ الجزء الرابع من القرآن الكريم، من الآية: ٩٣ من سورة آل عمران إلى الآية ٢٣ من سورة النساء.

ويهدف إلى إكساب الطالب المعارف والمهارات والقيم التي تمكنه من: إتقان حفظ الجزء الرابع من القرآن الكريم، وتطبيق أحكام التجويد على الجزء الرابع من القرآن الكريم.

تلاوة وحفظ (٥) (ISLS 451)

يتناول هذا المقرر تلاوة وحفظ الجزء الخامس من القرآن الكريم، من الآية: ٢٤ إلى الآية ١٤٧ من سورة النساء.

ويهدف إلى إكساب الطالب المعارف والمهارات والقيم التي تمكنه من: إتقان حفظ الجزء الخامس من القرآن الكريم، وتطبيق أحكام التجويد على الجزء الخامس من القرآن الكريم.

التفسير الموضوعي (ISLS 408)

يتناول هذا المقرر التفسير الموضوعي للقرآن الكريم من حيث تعريفه، ونشأته، وأهميته، وخصائصه، وكيفية تطبيقه على موضوعات القرآن الكريم.

ويهدف إلى إكساب الطالب المعارف والمهارات والقيم التي تمكنه من: بيان المراد بالتفسير الموضوعي، وأهميته، والفرق بينه وبين أنواع التفسير الأخرى، والتعرف على طريقة التفسير الموضوعي، ومنهجية الكتابة فيه، والتعرف على دور التفسير الموضوعي في علاج القضايا المعاصرة، وتطبيق قواعد ومنهجية التفسير الموضوعي على بعض موضوعات القرآن الكريم.

تفسير (١) (ISLS 202)

يتضمن المقرر التفسير التحليلي لسور "جزء عم"، مع بيان ما اشتملت عليه من مقاصد وهدايات وحكم وأحكام.

ويهدف إلى إكساب الطالب المعارف والمهارات والقيم التي تمكنه من: التعرف على غريب القرآن وأسباب النزول والقراءات وغيرها من علوم القرآن المتعلقة بسور جزء عم، وتدبر آيات السور الكريمة ومعرفة معانيها ومقاصدها، وتمييز الأقوال الصحيحة من غيرها، والإلمام بالموضوعات والقضايا التي تناولتها السور الكريمة في هذا الجزء.

تفسير (٢) (ISLS 252)

يتضمن هذا المقرر التفسير التحليلي لسور "جزء تبارك" مع بيان ما اشتملت عليه من مقاصد وهدايات وحكم وأحكام.

ويهدف إلى إكساب الطالب المعارف والمهارات والقيم التي تمكنه من: التعرف على غريب القرآن وأسباب النزول والقراءات وغيرها من علوم القرآن المتعلقة بسور جزء تبارك، وتدبر آيات السور الكريمة في هذا الجزء ومعرفة معانيها ومقاصدها، وتمييز الأقوال الصحيحة من غيرها في تفسير آيات في هذا الجزء الكريم، والإلمام بالموضوعات والقضايا التي تناولتها السور الكريمة في هذا الجزء.

تفسير (٣) (ISLS 302)

يتناول هذا المقرر التفسير التحليلي لسور "قد سمع" مع بيان ما اشتملت عليه من مقاصد وهدايات وحكم وأحكام.

ويهدف إلى إكساب الطالب المعارف والمهارات والقيم التي تمكنه من: التعرف على غريب القرآن وأسباب النزول والقراءات وغيرها من علوم القرآن المتعلقة بسور جزء "قد سمع"، والإلمام بالموضوعات والقضايا الاجتماعية والأسرية التي تناولتها السور الكريمة في هذا الجزء، وتدبر آيات السور الكريمة في هذا الجزء ومعرفة معانيها ومقاصدها، وتمييز الأقوال الصحيحة من غيرها في تفسير آيات في هذا الجزء الكريم.

تفسير (٤) (ISLS 352)

يتناول هذا المقرر: التفسير التحليلي لسورتي يوسف والنور، مع بيان ما اشتملتا عليه من مقاصد وهدايات وحكم وأحكام.

ويهدف إلى إكساب الطالب المعارف والمهارات والقيم التي تمكنه من: التعرف على غريب القرآن وأسباب النزول والقراءات وغيرها من علوم القرآن المتعلقة بسورتي يوسف والنور، وتدبر آيات السورتين الكريمتين ومعرفة معانيهما ومقاصدهما، وتمييز الأقوال الصحيحة من غيرها في تفسير آيات هاتين السورتين الكريمتين، والإلمام بالموضوعات والقضايا التي تناولتها السورتان الكريمتان نحو المسائل الأخلاقية والأسرية والاجتماعية.

تفسير (٥) (ISLS 402)

يتضمن هذا المقرر التفسير التحليلي لسورتي القصص والأحزاب مع بيان ما اشتملت عليه من مقاصد وهدايات وحكم وأحكام.

ويهدف إلى إكساب الطالب المعارف والمهارات والقيم التي تمكنه من: التعرف على غريب القرآن، وأسباب النزول والقراءات وغيرها من علوم القرآن المتعلقة بسورتي القصص والأحزاب، وتدبر آيات السورتين الكريمتين ومعرفة معانيهما ومقاصدهما، والإلمام بالفوائد والدروس التي تضمنها القصص القرآني من خلال تفسير هاتين السورتين الكريمتين، وتمييز الأقوال الصحيحة من غيرها في تفسير آيات السورتين الكريمتين.

علوم القرآن الكريم (١) (ISLS 205)

يتضمن هذا المقرر التعريف بعلوم القرآن، وثمرتها ونشأتها، ومراحل تدوينها، وفضائل القرآن وخصائصه، والوحي، ونزول القرآن، وأسباب النزول، وجمع القرآن، وترتيب آياته وسوره، والمناسبات، والمكي والمدني، والقصص القرآني.

ويهدف إلى إكساب الطالب المعارف والمهارات والقيم التي تمكنه من: التعريف بعلوم القرآن الكريم: مفهومها، وثمرتها، ونشأتها، ومراحل تدوينها، وفضائل القرآن وخصائصه، وبيان مسائل علوم القرآن الكريم المتعلقة الوحي، ونزول القرآن الكريم، وأسباب النزول، وجمع القرآن الكريم، وترتيب آياته وسوره، والمناسبات، والمكي والمدني، والقصص القرآني، والاستدلال على قضايا علوم القرآن المتعلقة بثبوت الوحي، ونزول القرآن الكريم، وأسباب النزول، وجمع القرآن الكريم، وترتيب آياته وسوره، والمكي والمدني، واستنباط الوجوه والدقائق المتعلقة بالمناسبات بين آيات القرآن الكريم وسوره، وبالقصص القرآني.

علوم القرآن الكريم (٢) (ISLS 255)

يتضمن هذا المقرر التعريف بالناسخ والمنسوخ، والقسم، وفواتح وخواتيم سور القرآن الكريم، ورسم المصحف، وعدُّ الآي، والحكم والمتشابه، والعام والخاص، والمطلق والمقيد، والمنطوق والمفهوم، وجدل القرآن، وأمثال القرآن الكريم.

ويهدف إلى إكساب الطالب المعارف والمهارات والقيم التي تمكنه من: التعريف بمصطلحات علوم القرآن الكريم التي يتضمنها المقرر: (الناسخ والمنسوخ، والقسم، ورسم المصحف، والحكم والمتشابه، والعام والخاص، والمطلق والمقيد، والمنطوق والمفهوم، وجدل القرآن، وأمثال القرآن الكريم)، وشرح مسائل علوم القرآن الكريم التي يتضمنها المقرر: (الناسخ والمنسوخ، والقسم، وفواتح وخواتيم سور القرآن الكريم، ورسم المصحف، وعدُّ الآي،

والحكم و المتشابه، والعام والخاص، والمطلق والمقيد، والمنطوق والمفهوم، وجدل القرآن، وأمثال القرآن الكريم)، والمقارنة بين الحكم والمتشابه، والعام والخاص، والمطلق والمقيد، والمنطوق والمفهوم، واستنباط الحكم والدقائق المتعلقة بحكم القرآن ومتشابهه، والعام والخاص، والمطلق والمقيد، والمنطوق والمفهوم، وجدل القرآن، وأمثال القرآن الكريم.

أصول التفسير ومناهجه (ISLS 358)

يتناول هذا المقرر علم التفسير من حيث نشأته، ومدارسه، ومصادره، وقواعده، ومناهج المفسرين.

ويهدف إلى إكساب الطالب المعارف والمهارات والقيم التي تمكنه من: بيان نشأة علم التفسير، ومدارسه، ومصادره، وأهم قواعده، والوقوف على أهم أساليب التفسير، ومعرفة أهم أسباب اختلاف المفسرين، والتعريف بمناهج المفسرين، وأهم المؤلفات فيها، والتمييز بين المقبول منها والمردود.

الحديث (١) (ISLS 203)

يتناول هذا المقرر التعريف بالإمام البخاري، وصحيحه، وشرطه فيه، ومنهجه، ودراسةً لنماذج من أحاديث صحيح البخاري من شروح الصحيح من: (كتاب الطب، وكتاب الأدب، وكتاب الاستئذان، وكتاب الرقاق).

ويهدف إلى إكساب الطالب المعارف والمهارات والقيم التي تمكنه من: التعريف بالإمام البخاري، وصحيحه، وشرطه فيه، ومنهجه، وشرح نماذج مختارة من أحاديث صحيح الإمام البخاري، واستنباط الحكم والأحكام ولطائف المعاني من الأحاديث المختارة، وتفنيد مزاعم الطاعنين في صحيح الإمام البخاري.

الحديث (٢) (ISLS 254)

يتناول هذا المقرر التعريف بالإمام مسلم، وصحيحه، وشرطه فيه، ومنهجه، ودراسةً لنماذج من أحاديث صحيح مسلم من شروح الصحيح من: (كتاب الأشربة، وكتاب اللباس والزينة، وكتاب السلام، وكتاب الرؤيا، وكتاب الفضائل).

ويهدف إلى إكساب الطالب المعارف والمهارات والقيم التي تمكنه من: التعريف بالإمام مسلم، وصحيحه، وشرطه فيه، ومنهجه، وشرح نماذج مختارة من أحاديث صحيح الإمام مسلم، واستنباط الحُكَم والأحكام ولطائف المعاني من الأحاديث المختارة من صحيح الإمام مسلم.

الحديث (٣) (ISLS 303)

يتناول هذا المقرر: التعريف بالإمام أبي داود، وكتابه "السنن"، وشرطه فيه، ومنهجه، وخدمة العلماء له، ودراسةً لنماذج من أحاديث سنن أبي داود من شروح السنن من: (كتاب الحروف والقراءات، وكتاب الحمام، وكتاب التزلج، وكتاب الفتن، وكتاب المهدي).

ويهدف إلى إكساب الطالب المعارف والمهارات والقيم التي تمكنه من: التعريف بالإمام أبي داود، وكتابه "السنن"، وشرطه فيه، ومنهجه، وخدمة العلماء له، وشرح نماذج مختارة من أحاديث سنن أبي داود، واستنباط الحُكَم والأحكام ولطائف المعاني من الأحاديث المختارة من سنن أبي داود.

الحديث (٤) (ISLS 353)

يتناول هذا المقرر التعريف بالإمام الترمذي، وسننه، ومنهجه، ومصطلحاته فيه، ودراسةً لنماذج من أحاديث سننه من: (أبواب السير، وأبواب صفة الجنة، وأبواب فضائل القرآن، وأبواب التفسير، وأبواب الدعوات).

ويهدف إلى إكساب الطالب المعارف والمهارات والقيم التي تمكنه من: التعريف بالإمام الترمذي، وسننه، ومنهجه، ومصطلحاته فيه، وشرح نماذج مختارة من أحاديث سنن الإمام الترمذي، واستنباط الحُكَم والأحكام ولطائف المعاني من الأحاديث المختارة من سنن الإمام الترمذي.

الحديث (٥) (ISLS 403)

يتناول هذا المقرر التعريف بالإمام النسائي، وسننه (المجتبى)، ومنهجه، ودراسةً لنماذج من أحاديث سننه من: (كتاب عشرة النساء، كتاب الصوم، وكتاب الحج، كتاب الاستعاذة).

ويهدف إلى إكساب الطالب المعارف والمهارات والقيم التي تمكنه من: التعريف بالإمام النسائي، وسننه (المتجني)، ومنهجه، ومنزلة سننه بين الكتب الستة، وشرح نماذج مختارة من أحاديث سنن الإمام النسائي، واستنباط الحُكم والأحكام ولطائف المعاني من الأحاديث المختارة من سنن الإمام النسائي.

الحديث (٦) (ISLS 452)

يتناول هذا المقرر التعريف بالإمام ابن ماجه، وسننه، ومنهجه، ودراسةً لنماذج من أحاديث سننه من: (كتاب الهبات ، وكتاب الأُطعمة ، وكتاب الزهد).

يهدف إلى إكساب الطالب المعارف والمهارات والقيم التي تمكنه من: التعريف بالإمام ابن ماجه، وسننه، ومنهجه، وشرح نماذج مختارة من أحاديث سنن الإمام ابن ماجه، واستنباط الحُكم والأحكام ولطائف المعاني من الأحاديث المختارة من سنن الإمام ابن ماجه.

علوم الحديث (١) (ISLS 206)

يتناول هذا المقرر التعريف بعلم مصطلح الحديث: تعريفه، ونشأته، والأطوار التي مر بها ، وأشهر المصنفات فيه، والخبر وأقسامه من حيث: وصوله إلينا، والقبول والرد، والعمل به وعدم العمل به.

ويهدف إلى إكساب الطالب المعارف والمهارات والقيم التي تمكنه من: التعريف بمصطلحات علوم الحديث: (السند والمتن، الخبر والأثر، الحديث القدسي والحديث النبوي، المتواتر والآحاد، الصحيح والضعيف، والمرفوع والموقوف والمقطوع)، والمقارنة بين: القرآن الكريم والحديث القدسي والحديث النبوي، أنواع الخبر، المقبول والمردود، المعمول به وغير المعمول به، وتصنيف الخبر من حيث: القبول والرد، والعمل به وعدم العمل به.

علوم الحديث (٢) (ISLS 256)

يتناول هذا المقرر: التحمل والأداء؛ تعريفه، طرقه، وآداب الحديث والطالب، ولطائف الإسناد: (الإسناد العالي والنازل، ورواية الآباء عن الأبناء والأبناء عن الآباء، ورواية المديح والمسلسل، ورواية القرنين والسابق واللاحق، ورواية الأكابر عن الأصاغر)، وعلم الرجال وطبقاتهم.

ويهدف إلى إكساب الطالب المعارف والمهارات والقيم التي تمكنه من: معرفة طرق تحمل الحديث وأدائه، وشرح آداب المحدث والطالب، واستنباط لطائف الإسناد، وتصنيف طبقات رجال الحديث.

أصول التخريج (ISLS 356)

يتناول هذا المقرر التعريف بعلم أصول تخريج الأحاديث: مفهومه، نشأته، أهميته، تاريخه، طريقته.

ويهدف إلى إكساب الطالب المعارف والمهارات والقيم التي تمكنه من: التعريف بعلم أصول تخريج الأحاديث: مفهومه، نشأته، أهميته، تاريخه، وبيان طرق تخريج الأحاديث وأهم كتب التخريج على كل طريقة، والموازنة بين طرق التخريج، وتطبيق طرق التخريج على نماذج متعددة من الأحاديث والآثار.

دراسة الأسانيد (ISLS 455)

يتناول هذا المقرر التعريف بعلم دراسة الأسانيد: مفهومه، أهميته، وعلم الجرح والتعديل ومراتب ألفاظهما، وكتب الرجال المعتمدة، وخطوات الحكم على الأحاديث.

ويهدف إلى إكساب الطالب المعارف والمهارات والقيم التي تمكنه من: التعريف بعلم دراسة الأسانيد: (مفهومه، أهميته، وأهم مصطلحاته: السند، المتن، العدالة، الضبط)، وعلم الجرح والتعديل: (مفهومه، ونشأته، وأهميته، وشروط المعدل والجرح)، وبيان مراتب ألفاظ الجرح والتعديل، وأحكامهما، وتصنيف كتب الجرح والتعديل، وطبقات الرجال، وتطبيق القواعد المعتمدة في الحكم على الأحاديث.

العقيدة (١) (ISLS 204)

يتناول هذا المقرر التعريف بعلم العقيدة الإسلامية: مفهومه، وأهميته، وموضوعاته، وأسمائه، ومصادره، وخصائصه، وأهدافه، وشرح الأصل الأول من أصول الإيمان، وهو الإيمان بالله تعالى.

ويهدف إلى إكساب الطالب المعارف والمهارات والقيم التي تمكنه من: بيان مفهوم العقيدة الإسلامية، وأهميتها، وموضوعاتها، ومصادرها، وخصائصها، وأهدافها، وذكر أصول الإيمان الستة إجمالاً، ذكر الأدلة النقلية والعقلية على وجود الله تعالى وربوبيته وألوهيته، والرد على المخالفين، وبيان أقسام التوحيد، ونواقضه.

العقيدة (٢) (ISLS 254)

يتناول هذا المقرر الإيمان بالملائكة، والكتب السماوية، والأنبياء والرسل.

ويهدف إلى إكساب الطالب المعارف والمهارات والقيم التي تمكنه منه: بيان حقيقة الإيمان بالملائكة وصفاتهم وأعمالهم، وأثر ذلك في السلوك، وشرح مفهوم الإيمان بالكتب السماوية إجمالاً وتفصيلاً، وأثر ذلك في السلوك، وبيان العلاقة بين القرآن الكريم والكتب السماوية السابقة، والإيمان بالأنبياء إجمالاً وتفصيلاً، وما يتضمنه من معان وأثر ذلك في السلوك.

العقيدة (٣) (ISLS 304)

يتناول هذا المقرر أصلين من أصول الإيمان الستة، وهما: الإيمان باليوم الآخر، والإيمان بالقضاء والقدر.

ويهدف إلى إكساب الطالب المعارف والمهارات والقيم التي تمكنه من: بيان حقيقة الإيمان باليوم الآخر وبالقضاء والقدر، والاستدلال على قضاياها، تنفيذ الآراء المنحرفة والأفكار الباطلة حولها، وبيان أثر الإيمان بها على سلوك الفرد والمجتمع.

العقيدة (٤) (ISLS 354)

يتناول هذا المقرر التعريف بعقيدة أهل السنة والجماعة في مسائل الإيمان وما يتعلق به من قضايا: (حقيقة الإيمان - زيادة الإيمان ونقصانه - تأثير المعاصي على الإيمان - معنى الكفر - نواقض الإيمان)، وفي الصحابة، والإمامة، والجماعة، والولاية، وتنفيذ آراء المخالفين في كل منها.

ويهدف إلى إكساب الطالب المعارف والمهارات والقيم التي تمكنه من: التعريف بمصطلحات: الإيمان والإسلام، والكبيرة والصغيرة، والكفر، والصحابي، والإمامة، والجماعة، والولاية، والاستدلال على القضايا المتعلقة بها، وتنفيذ آراء المخالفين لأهل السنة والجماعة حول قضاياها، وترسيخ قيم الإيمان والإسلام للوقاية من الانحراف العقدي والفكري.

ملل ونحل (ISLS 404)

يتناول هذا المقرر دراسة الأديان السماوية قبل الإسلام: (اليهودية والنصرانية)، وبعض الأديان الوضعية: (الهندوسية، والبوذية)، وبعض الفرق الكلامية الإسلامية: (الشيعة، والخوارج، والمرجئة، والمعتزلة، والجهمية، والكرامية، والمعتزلة).

ويهدف إلى إكساب الطالب المعارف والمهارات والقيم التي تمكنه من: التعريف باليهودية والنصرانية، والهندوسية، والبوذية، والفرق الكلامية الإسلامية: (الشيعة، والخوارج، والمرجئة، والمعتزلة، والجهمية، والكرامية، والمعتزلة) من حيث: النشأة، وأبرز المعتقدات، بيان موقف الإسلام منها، وتفنيد انحرافات الأديان السماوية السابقة والأديان الوضعية، والفرق الكلامية المخالفة لأهل السنة والجماعة؛ بالأدلة المعتبرة، وتحصين المجتمع من الوقوع في شرك الآراء الضالة والفرق المنحرفة.

مذاهب وتيارات معاصرة (ISLS 453)

يتناول المقرر دراسة التيارات الفكرية والمذاهب المعاصرة: (البابية والبهائية، القاديانية، الشيوعية، العلمانية، القومية العربية، التيار العقلاني، تيارات التجديد والحداثة وما بعد الحداثة، الصهيونية، الماسونية، نوادي الروتاري واللويزر، تيارات الغلو والتكفير والخروج في العصر الحديث)؛ مفهوما، ونشأتها، وأفكارها، وموقف علماء المسلمين منها.

ويهدف إلى إكساب الطالب المعارف والمهارات والقيم التي تمكنه من: التعريف بالتيارات الفكرية والمذاهب المعاصرة من حيث المفهوم، والنشأة، وبيان أهم الأفكار والمعتقدات التي قامت عليها، وتفنيد الأفكار والمعتقدات التي قامت عليها، وتحصين المجتمع الإسلامي من مخاطرها.

قضايا عقدية معاصرة (ISLS 457)

يتناول هذا المقرر أهم القضايا العقدية المعاصرة: (الغلو، التكفير، أحكام أهل القبلة، الولاء والبراء، التشبه بالكفار، الإرهاب، الإلحاد، الاستشراق، التبشير، التغريب، الأمن الفكري).

ويهدف إلى إكساب الطالب المعارف والمهارات والقيم التي تمكنه من: بيان مفهوم: الغلو، والتكفير، والولاء والبراء، والإرهاب، والتشبه بالكفار، والإلحاد، والاستشراق، والتبشير، والتغريب، والأمن الفكري؛ وأسبابها، وصورها، وخطورتها، وشرح موقف الإسلام منها، وتفنيد الشبهات المتعلقة بالقضايا العقدية المعاصرة،

والاستدلال على وسطية العقيدة الإسلامية في قضايا: (الغلو، والتكفير، وأحكام أهل القبلة، والولاء والبراء)، وتحصين المجتمع من مخاطر الانحراف العقدي والفكري.

فقه العبادات (١) (ISLS 207)

يتناول هذا المقرر مقدمه في الفقه وبيان الفرق بينه وبين أصول الفقه، ونشأة المذاهب الفقهية الأربعة، ونبذة عن أئمة المذاهب الأربعة، ومنهج كل إمام في الفقه، والأحكام المتعلقة بالطهارة والصلاة. ويهدف إلى إكساب الطالب المعارف والمهارات والقيم التي تمكنه من: التعريف بالفقه، والفرق بينه وبين أصول الفقه، ونشأة المذاهب الفقهية الأربعة، ومنهج كل إمام منهم، وشرح الأحكام الفقهية المتعلقة بالطهارة والصلاة، وبيان الأدلة الفقهية على الأحكام المتعلقة بها، وبيان أثر التقنية الحديثة في النوازل المتعلقة بها.

فقه العبادات (٢) (ISLS 257)

يتناول هذا المقرر الأحكام المتعلقة بالزكاة والصيام والحج والجهاد. ويهدف إلى إكساب الطالب المعارف والمهارات والقيم التي تمكنه من: تعريف المصطلحات الفقهية المتعلقة بالزكاة والصيام والحج والجهاد، شرح الأحكام الفقهية المتعلقة بها، وبيان الأحكام الفقهية المعاصرة المتعلقة بها.

فقه المعاملات (ISLS 306)

يتناول هذا المقرر تعريف البيع، وشروطه، وأنواعه، وأحكامه المختلفة، والوقف وأحكامه، والمعاملات المالية المعاصرة، والمعاملات المحرمة. ويهدف إلى إكساب الطالب المعارف والمهارات والقيم التي تمكنه من: تعريف المصطلحات العلمية المتعلقة بالمعاملات المالية، وذكر أنواع المعاملات المالية المختلفة، وشروطها، وأحكامها، وبيان المعاملات المحرمة وأدلتها الشرعية، وتوضيح الأحكام الفقهية للمعاملات المالية المعاصرة.

فقه الحدود والجنايات (ISLS 406)

يتناول هذا المقرر الأحكام الشرعية المتعلقة بالحدود والجنايات على الدين والنفس والعقل والعرض والمال.

ويهدف إلى إكساب الطالب المعارف والمهارات والقيم التي تمكنه من: تعريف المصطلحات الفقهية المتعلقة بالحدود الشرعية والجنايات المختلفة، وشرح الأحكام الفقهية المتعلقة بالحدود والجنايات، وإيراد الأدلة الشرعية المتعلقة بالحدود والجنايات، وذكر الآثار المترتبة على تطبيق الحدود الشرعية في المجتمع الإسلامي.

فقه الأسرة (١) (ISLS 407)

يتناول هذا المقرر التعريف بالفقه المقارن، وتطبيقه على باب النكاح، وما يتعلق به من أحكام.

يهدف إلى إكساب الطالب المعارف والمهارات والقيم التي تمكنه من: التعريف بالفقه المقارن: مفهومه، وأهدافه، وأهم أسباب اختلاف الفقهاء، وشرح الأحكام الفقهية المتعلقة بعقد النكاح، وذكر الحقوق الزوجية المترتبة على عقد النكاح، وبيان العيوب التي يترتب عليها فسخ عقد النكاح، وكيفية علاجها.

فقه الأسرة (٢) (ISLS 456)

يتناول هذا المقرر أبواب فقه الأسرة: الطلاق، والخلع، والإيلاء، واللعان، والظهار، والعدة، والنفقة، والرضاع، والحضانة، والإجهاض، ونوازله، وأحكامها.

ويهدف إلى إكساب الطالب المعارف والمهارات والقيم التي تمكنه من: التعريف بالمصطلحات الفقهية المتعلقة بالطلاق، والخلع، والإيلاء، واللعان، والظهار، والعدة، والنفقة، والرضاع، والحضانة، والإجهاض، وشرح الأحكام الفقهية المتعلقة، والاستدلال عليها، واستنباط الأحكام الفقهية المعاصرة

علم الفرائض (ISLS 454)

يتناول هذا المقرر الأحكام الفقهية المتعلقة بعلم الفرائض.

ويهدف إلى إكساب الطالب المعارف والمهارات والقيم التي تمكنه من: التعريف بعلم الفرائض، وحكم تعلمه، وأهميته، وثمرته، وشرح الأحكام الفقهية المتعلقة بعلم الفرائض، والاستدلال على الأحكام الفقهية المتعلقة بعلم الفرائض، واستنباط الحكم التشريعية المتعلقة بأحكام علم الفرائض.

قضايا فقهية معاصرة (ISLS 458)

يتناول هذا المقرر دراسة بعض القضايا الفقهية المعاصرة المتعلقة بالمعاملات المالية، والمسائل الطبية، وأبواب العبادات.

يهدف هذا المقرر إلى إكساب الطالب المعارف والمهارات والقيم التي تمكنه من: التعريف بالاجتهاد الفقهي: شروطه، وضوابطه، والأئمة المجتهدين، والحاجة إلى فقه النوازل، وبيان الحكم الشرعي لبعض القضايا الفقهية المعاصرة المتعلقة بالمعاملات المالية، والمسائل الطبية، وأبواب العبادات، الاستدلال عليها واستنباط الحكم الشرعي لبعض القضايا الفقهية المعاصرة المشابهة.

أصول فقه (١) (ISLS 305)

يتناول هذا المقرر التعريف بعلم أصول الفقه، وموضوعه، وفائده، ونشأته، وتدوينه، وأسباب اختلاف الفقهاء، ومقاصد الشريعة، والحكم، وأقسامه، وتعريف كل قسم، والرخصة والعزيمة، والأهلية وما يتعلق بها.

يهدف إكساب الطالب المعارف والمهارات والقيم التي تمكنه من: التعريف بعلم أصول الفقه، والحكم وأقسامه، والرخصة والعزيمة، والأهلية، وبيان موضوع أصول الفقه، وفائده، ونشأته، وتدوينه، وأسباب اختلاف الفقهاء، ومقاصد الشريعة الإسلامية، والمقارنة بين الحكم التكليفي والحكم الوضعي، وبين أقسام الحكم التكليفي، وتحليل عوارض الأهلية وآثارها.

أصول فقه (٢) (ISLS 355)

يتناول هذا المقرر مصادر التشريع الإسلامي المتفق عليها والمختلف فيها.

ويهدف إلى إكساب الطالب المعارف والمهارات والقيم التي تمكنه من: التعريف بمصادر التشريع الإسلامي المتفق عليها (القرآن الكريم، والسنة النبوية، والإجماع، والقياس)، والمختلف فيها (المصالح المرسلة، والاستحسان، وسد الذرائع، والعرف، والاستصحاب، وشرع من قبلنا، ومذهب الصحابي)، وبيان حجية مصادر التشريع الإسلامي وأدلتها، واستنباط الآثار المترتبة على الأخذ بالمصادر المختلف فيها عند الفقهاء، والمقارنة بين مصادر التشريع الإسلامي.

أصول فقه (٣) (ISLS 405)

يتناول هذا المقرر دلالات الألفاظ، وتعارض الأدلة، والترجيح.

ويهدف إلى إكساب الطالب المعارف والمهارات والقيم التي تمكنه من: التعريف بالمصطلحات الأصولية : الحقيقة والمجاز، الصريح والكنائية، الأمر والنهي، العام والخاص، المطلق والمقيد، المشترك، المنطوق والمفهوم، التعارض والترجيح، وشرح المنطلقات الأساسية في تفسير النصوص الشرعية، والمقارنة بين أنواع الدلالات المختلفة للألفاظ، واستنباط وجوه التعارض والترجيح بين الأدلة الشرعية.

السيرة النبوية (١) (ISLS 307)

يتناول هذا المقرر دراسة السيرة النبوية الشريفة في العهد المكي.

ويهدف إلى إكساب الطالب المعارف والمهارات والقيم التي تمكنه من: التعرف على الحالة الدينية والاجتماعية والسياسية للعالم قبل بعثة النبي ﷺ، وذكر شرف نسبه ﷺ، ومولده، ورضاعه، ونشأته، وشبابه، وزواجه، وصفاته، وشماله، وبعثته، وما ارتبط بها من أحداث عظام، وتحليل أساليب المشركين في إيذاء النبي ﷺ وأصحابه والصد عن دين الله، واستنباط العبر والعظات من سيرته ﷺ في العهد المكي.

السيرة النبوية (٢) (ISLS 357)

يتناول هذا المقرر دراسة السيرة النبوية الشريفة في العهد المدني، وتأسيس الدولة الإسلامية.

ويهدف إلى إكساب الطالب المعارف والمهارات والقيم التي تمكنه من: بيان الأسس التي قامت عليها الدولة الإسلامية في المدينة المنورة، وذكر غزوات النبي ﷺ: أسبابها، وأحداثها، ونتائجها، وتفنيدها شبهات المشركين حول غزوات النبي ﷺ، واستنباط العبر والعظات من السيرة النبوية الشريفة في العهد المدني.

مقررات الإعداد العام:

الثقافة الإسلامية (١) (ISLS 101)

مقرر الثقافة الإسلامية (١) مقرر عام يقدم لجميع طلاب وطالبات الجامعة بالقر الرئيس والمقار الفرعية لها، ويتناول هذا المقرر دراسة: مدخل عام إلى الثقافة الإسلامية: تعريفها، وأهميتها، ومصادرها، والخصائص العامة للإسلام، تعريف العقيدة الإسلامية، وأهميتها، ومنهج تلقيها، وأركان الإيمان، ودراسة بعض المسائل المتصلة بالعقيدة الإسلامية، مثل: الغلو، والعبادة.

يهدف هذا المقرر إلى إكساب الطالب المعارف والمهارات والقيم التي تمكنه من: بيان مفهوم الثقافة الإسلامية، وأهميتها، ومصادرها، والخصائص العامة للإسلام، ومفهوم العقيدة الإسلامية، وأهميتها، ومنهج تلقيها، وخطر الغلو في الدين، والمقارنة بين الثقافة الإسلامية وغيرها من الثقافات الأخرى، وشرح أركان الإيمان والاستدلال عليها.

الثقافة الإسلامية (٢) (ISLS 102)

مقرر الثقافة الإسلامية (٢) متطلب عام، يُقدم لجميع طلاب وطالبات الجامعة في مختلف المقار الدراسية، ويتناول: هذا المقرر مفهوم الأسرة في الإسلام، وأهميتها، وخصائصها، ضوابط العلاقة بين الجنسين، ومقدمات تكوين الأسرة، والزواج وأحكامه، والحقوق الزوجية، وحقوق الأبناء والآباء والأخوة، ووسائل الاستقرار الأسري، وأحكام فرق الزواج وآثارها.

ويهدف هذا المقرر إلى إكساب الطالب المعارف والمهارات والقيم التي تمكنه من: بيان مفهوم الأسرة في الإسلام، وأهميتها، وخصائصها، ضوابط العلاقة بين الجنسين، وأحكام الزواج والحقوق الزوجية، ومناقشة الأخطار المترتبة على مخالفة النظام الأسري في الإسلام.

الثقافة الإسلامية (٣) (ISLS 103)

مقرر الثقافة الإسلامية (٣) متطلب عام، يُقدم لجميع طلاب وطالبات الجامعة في مختلف المقار الدراسية، ويتناول: هذا المقرر دراسة النظام الاقتصادي في الإسلام: مفهومه، ونشأته، وأهدافه، وخصائصه، ومبادئه، وأأسسه، وأثر ذلك على سلوك المجتمعات الإسلامية في تعاملاتها الاقتصادية.

ويهدف هذا المقرر إلى إكساب الطالب المعارف والمهارات والقيم التي تمكنه من: بيان مفهوم النظام الاقتصادي في الإسلام: مفهومه، ونشأته، وأهدافه، وخصائصه، ومبادئه، وأأسسه، ودور التكافل الإسلامي في بناء المجتمع، والمخاطر المترتبة على مخالفة النظام الاقتصادي في الإسلام.

الثقافة الإسلامية (٤) (ISLS 104)

مقرر الثقافة الإسلامية (٤) متطلب جامعي عام، يُقدم لجميع طلاب وطالبات الجامعة في مختلف المقار الدراسية، ويتناول: هذا المقرر دراسة أهم القضايا المعاصرة المتعلقة بالجوانب الفكرية: (الإرهاب)، والفقهية:

(الفتوى، العمل التطوعي، آداب التعامل في مواقع التواصل الاجتماعي، التدخين، المخدرات)، والواقعية: (خصائص مرحلة الشباب، الوسائل المساعدة على تحقيق النجاح في الحياة، الدعوة إلى الله في الخارج وجهود المملكة فيها).

ويهدف هذا المقرر إلى إكساب الطالب المعارف والمهارات والقيم التي تمكنه من: بيان أهمية دراسة القضايا المعاصرة وأنواعها، والتقوى وضوابطها وشروط المفتي، والعمل التطوعي وآثاره الاجتماعية، والأخطار المتعلقة بقضايا الإرهاب، والتدخين، والمخدرات.

القبول والدعم الطلابي

م	نظام الدراسة	الرابط على شبكة المعلومات الدولية (الإنترنت)
١	لائحة القبول والتسجيل بالبرنامج للطلاب والطالبات السعوديين	(هنا)
٢	لائحة نظام المنح الداخلية.	(هنا)
٣	لائحة نظام المنح الخارجية.	

مصفوفة نواتج التعلم للبرنامج

أولاً: مصفوفة ربط مخرجات تعلم متطلبات الجامعة مع مقررات البرنامج:

المستوى	المقررات	مخرجات التعلم للبرنامج											
		المعرفة والفهم				المهارات				القيم			
		١ع	٢ع	٣ع	٤ع	١م	٢م	٣م	٤م	٥م	١ق	٢ق	٣ق
المستوى 1	مهارات الاتصال							س					س
	اللغة الإنجليزية للمجالات الإنسانية (١)												
	مقدمة في الإحصاء							س		س	س		
	مهارات الحاسب وتطبيقاته							س		س			س
	الثقافة الإسلامية (١)		س				س	س					س
المستوى 2	مهارات التعلم والتفكير والبحث							س		س	س	س	
	مبادئ الإدارة العامة									س			
	اللغة الإنجليزية للمجالات الإنسانية (٢)												
	مبادئ الرياضيات							س		س			
	مهارات لغوية							س				س	
المستوى ٣	الثقافة الإسلامية (٢)		س		س		س				س		س

المستوى	المقررات	مخرجات التعلم للبرنامج											
		المعارف والفهم				المهارات				القيم			
		١ع	٢ع	٣ع	٤ع	١م	٢م	٣م	٤م	٥م	١ق	٢ق	٣ق
المستوى ٤	مهارات الكتابة						س						س
المستوى ٥	الثقافة الإسلامية (٣)		ر		ر		ر				ر		ر
المستوى 7	الثقافة الإسلامية (٤)				ت		ت		ت	ت			ت

ثانياً: مصفوفة ربط مخرجات تعلم البرنامج مع مقررات البرنامج:

المستوى	المقررات	مخرجات التعلم للبرنامج											
		المعارف والفهم						المهارات			القيم		
		١ع	٢ع	٣ع	٤ع	١م	٢م	٣م	٤م	٥م	١ق	٢ق	٣ق
المستوى ٣	تفسير (١)			س			س	س			س	س	
	حديث (١)		س	س			س	س	س				
	عقيدة (١)		س		س		س	س	س	س			
	علوم القرآن (١)	س	س				س	س			س		
	علوم الحديث (١)		س				س			س		س	
	فقه العبادات (١)		س		س		س	س	س		س		
	علم التجويد	س	س			س					س		
المستوى ٤	تلاوة وحفظ (١)	س				س	س					س	
	تفسير (٢)		س				س	س		س	س		
	حديث (٢)		س				س	س		س			
	عقيدة (٢)	س		س		س				س			
	علوم القرآن (٢)		ر	ر		ر	ر		ر	ر	ر	ر	ر
	علوم الحديث (٢)		ر			ر	ر		ر		ر		
	فقه العبادات (٢)		ر	ر		ر	ر	ر		ر			
المستوى 5	تفسير (٣)		ر			ر				ر			
	حديث (٣)	ر				ر				ر			
	عقيدة (٣)				ر		ر		ر			ر	
	أصول الفقه (١)	س		س		س			س			س	
	فقه المعاملات		ر	ر		ر	ر		ر		ر		
	السيرة النبوية (١)		ر			ر	ر		ر			ر	
	تلاوة وحفظ (٢)	س				س	س				س		
المستوى ٦	تلاوة وحفظ (٣)	ر				ر	ر					ر	
	تفسير (٤)		ر			ر	ر				ر		
	حديث (٤)		ر			ر	ر				ر		

المستوى	المقررات	مخرجات التعلم للبرنامج											
		المعرفة والفهم				المهارات				القيم			
		١ع	٢ع	٣ع	٤ع	١م	٢م	٣م	٤م	٥م	١ق	٢ق	٣ق
	عقيدة (٤)		ر				ر		ر				ر
	أصول الفقه (٢)		ر				ر	ر	ر		ر	ر	ر
	أصول التخریج		ر				ر	ر				ر	
	السيرة النبوية (٢)		ر					ر	ر		ر		ر
	أصول التفسير ومناهجه		ر				ر		ر	ر		ر	ر
	تفسير (٥)		ت				ت		ت		ت		ت
المستوى ٧	حديث (٥)		ت				ت		ت		ت		
	ملل ونحل		ر		ر		ر						ر
	أصول الفقه (٣)		ت		ت		ت		ت				ت
	فقه الحدود والجنايات		ر		ر		ر		ر				ر
	فقه الأسرة (١)		ر		ر		ر		ر		ر	ر	
	التفسير الموضوعي		ت		ت		ت		ت		ت		
	تلاوة وحفظ (٤)	ت				ت	ت				ت		
	حديث (٦)		ت				ت		ت		ت		
المستوى 8	مذاهب وتيارات معاصرة				ت		ت			ت			ت
	علم الفرائض				ت		ت		ت		ت		
	تلاوة وحفظ (٥)	ت				ت	ت				ت		
	دراسة الأسانيد		ت				ت		ت		ت		
	فقه الأسرة (٢)		ت		ت		ت		ت		ت		
	قضايا عقدية معاصرة		ت		ت		ت		ت				ت
	قضايا فقهية معاصرة		ت		ت		ت		ت		ت		

مصفوفة تقييم جودة البرنامج

مجالات التقييم	مصدر التقييم	طريقة التقييم	توقيت التقييم
قيادة البرنامج	أعضاء هيئة التدريس	- استطلاعات الرأي - التقارير - الاستبانات	نهاية العام الأكاديمي
فاعلية التدريس والتقييم	قيادة البرنامج - أعضاء هيئة التدريس - الطلاب	- استطلاعات الرأي - المقابلات - التقارير	أثناء الفصل الدراسي
تحقيق نواتج التعلم	الطلاب - الخريجون	- اختبارات.	نهاية الفصل الدراسي

الأخير لكل دورة تعليمية بالبرنامج	- الأنشطة التعليمية - استبانة تقويم البرنامج - الاختبارات المعيارية - تقديرات طلاب السنة النهائية للبرنامج		
أثناء الفصل الدراسي	- استطلاعات الرأي - المقابلات - التقارير	الطلاب- قيادات البرنامج- أعضاء هيئة التدريس	مصادر التعلم
نهاية العام الأكاديمي	- استطلاعات الرأي - المقابلات - التقارير	الطلاب- أعضاء هيئة التدريس- الموظفون	الخدمات

برامج التوجيه والتهيئة للطلاب الجدد

يعقد البرنامج أسبوعاً تعريفياً للطلاب يتناول فيه :

- تعريف بالجامعة والكلية والبرنامج النشأة والتطور، وأساليب التقييم، والانظمة واللوائح المعمول بها في الجامعة
- مدخل إلى العلوم التي سيدرسها في البرنامج.
- تدريب الطلاب من خلال وحدة الشؤون الأكاديمية على آلية تسجيل المواد وحذفها وتأجيلها.
- تعريف الطلاب بالخدمات التي تقدمها وحدة الإرشاد الأكاديمي.
- تعريف الطلاب بالخدمات الالكترونية والخدمات المساندة الموجودة بالجامعة.

خدمات الإرشاد

أولاً: الإرشاد الأكاديمي:

توجد لجنة مختصة بالإرشاد الأكاديمي بالبرنامج يرأسها منسق من أعضاء هيئة التدريس بالقسم، وهي تعمل بالتعاون مع وحدة الإرشاد الأكاديمي بالكلية، وتقدم خدمات الإرشاد الأكاديمي للطلاب وفق خطة

تشغيلية معتمدة من القسم، وتصدر تقرير إنجاز نهاية كل فصل دراسي ([هنا](#))، يتم مناقشته واعتماده من مجلس القسم.

- ويكون على النحو التالي:
- توزيع الطلاب على المرشدين الأكاديميين وضمان وجود مرشد أكاديمي لكل طالب
- لقاء إرشادي تعريفى للطلاب الجدد بالتنسيق مع إدارة الكلية.
- تقديم برامج إثرائية للطلاب المتفوقين.
- تقديم برامج وقائية من التعثر الأكاديمي لجميع الطلاب.
- تقديم برامج علاجية للطلاب المتعثرين والمتأخرين دراسياً.
- تقديم برامج مساندة لدعم الطلاب ذوي الاحتياجات الخاصة.
- دليل الإرشاد الأكاديمي ([هنا](#))

ثانياً: الإرشاد المهني:

- يتوفر لطلاب البرنامج من وكالة الكلية للتطوير والجودة بالتعاون مع لجنة الخريجين بالبرنامج: برنامج مهني للتدريب على كيفية اجتياز الرخصة المهنية للوظائف التعليمية، والتي هي متطلب أساسي للعمل بالوظائف التعليمية، ويشمل هذا البرنامج التدريبي: التدريب على اجتياز الاختبار التربوي العام، والتدريب على اجتياز اختبار الدراسات الإسلامية.
- يتوفر لطلاب البرنامج من خلال الجامعة مجموعة من البرامج التدريبية المهنية من خلال برنامج محترف، بعضها مجاني وبعضها مدفوع لكن بتيسيرات كبيرة، والتي تمنح مجموعة متنوعة من الشهادات الاحترافية في مجالات ومهارات متعددة يتطلبها سوق العمل.

ثالثاً: الإرشاد النفسي والاجتماعي:

- يتوفر لطلاب البرنامج خدمات الإرشاد النفسي والاجتماعي:
- مبدئياً من خلال المرشدين الأكاديميين
- يتم توجيه الحالات التي لا يمكن حلها من خلال المرشدين الأكاديميين إلى وحدة التوجيه والإرشاد النفسي التابعة لعمادة شؤون الطلاب بالجامعة.

الدعم الخاص

- حصر الطلاب ذوي الإعاقة ووضع قاعدة بيانات لهم تتضمن نوع الإعاقة ووسيلة التواصل من خلال وحدة الإرشاد الأكاديمي بالقسم، ومتابعتهم دوريا من خلال الوحدة، والتأكد من انتظامهم في الدراسة وتحصيلهم العلمي، دون أي عوائق داخل المؤسسة التعليمية أو خارجها.
- تشجيع الطلاب ذوي الإعاقة على الانخراط في الأنشطة الطلابية المخصصة لهم والمشاركة في المسابقات التي تنظمها الجامعة بهذا الخصوص من خلال وحدة الأنشطة الطلابية بالبرنامج
- توزيع الشعب التي تتضمن طلابا ذوي احتياجات خاصة على أماكن تتوافق مع طبيعة الإعاقة من خلال وحدة الشؤون الأكاديمية بالقسم (على سبيل المثال قصر توزيع هذه الشعب على الطابق الأرضي في المباني التي لا يتواجد فيها مصعد)
- حصر الطلاب المتفوقين ومتابعتهم الدورية وتشجيعهم للتأكد من استمرار تفوقهم من خلال وحدة الإرشاد الأكاديمي بالقسم والتنسيق لتكريمهم دوريا من خلال إدارة الكلية.
- حصر الطلاب الموهوبين من خلال وحدة الأنشطة الطلابية بالقسم وتشجيعهم على الانخراط في المسابقات الثقافية والرياضية التي تنظمها الجامعة.

مصادر التعلم في البرنامج

- استحدث البرنامج لجنة البرامج والخطط الدراسية بالقسم لمتابعة المصادر التعليمية اللازمة للمقررات الدراسية التي يتطلبها البرنامج ، وتمثل أعمالها فيما يلي:
- وضع معايير تتفق مع الإطار الوطني لتحديد المرجع الرئيس للمقرر الدراسي والمراجع المساندة له .
- إقامة اجتماعات لمناقشة المصادر والمراجع المتعلقة بالبرنامج.
- توفير المراجع اللازمة بكميات وأسعار مناسبة بحيث يمكن الرجوع إليها بسهولة .
- توفير المصادر الالكترونية المناسبة التي تشتمل على كتب التراث .
- توعية الطلاب بضرورة الاستفادة من المكتبة الرقمية السعودية.
- ما تتبعه عمادة شؤون المكتبات بالجامعة من سياسة تعمل على توفير المصادر والمراجع الورقية والإلكترونية

■ روابط الأدلة الإرشادية للوصول إلى المصادر والمراجع التابعة للعمادة شؤون المكتبات (هنا)

٢-٣: المرافق والتجهيزات

يتوفر للبرنامج من المرافق والتجهيزات اللازمة له، تتمثل فيما يلي:

- مبنى يشتمل على مكاتب خاصة بإدارة الكلية (عميد الكلية، والوكلاء، ومدير الكلية، وسائر موظفي الكلية، ومسرح الكلية، وصالة رياضية)، كما يشتمل على قاعات دراسية.
- مبنى خاص بمكاتب أعضاء هيئة التدريس والهيئة الإدارية للبرنامج (رئيس القسم، وسكرتير القسم، واللجان التي يتطلبها البرنامج، وأعضاء هيئة التدريس)،
- مبنى خاص بالقاعات الدراسية، مزود بسبورات عادية، وجهاز عرض، وشبكة الإنترنت "WIFI".
- مركز خدمة الطالب، حيث يعمل على توفير المصادر والمراجع لجميع طلاب الجامعة.
- محتوى التعليمي الإلكتروني لبعض المقررات الدراسية.
- المكتبة المركزية للجامعة.
- المسجد.

خدمات النقل الجماعي

- إجراءات الخدمة:
- يتم تسجيل الدخول من خلال النظام باستخدام الرقم الجامعي ورقم الهوية وفي حال كانت الطالبة منتظمة تتاح لها حقول إلزامية لتعبئتها وتشمل تحديد المنطقة والحي السكني وبعد تقديم الطلب يمكن للطالبة متابعة حالة طلبها من خلال النظام لمعرفة أقرب مسار للنقل.

خدمات الطالب الإلكترونية

تتم كافة خدمات الطالب من خلال الموقع الإلكتروني للجامعة كما هو وارد أدناه:

لاستعلام عن طلب تم تقديمه

قم الطلب

قم الهوية أو الرقم الجامعي

استعلام

خدماتي

وصف الخدمة:

تطبيق الأجهزة الذكية و يقدم للطلاب العديد من الخدمات التي تقدمها عمادة شؤون الطلاب - جامعة تبوك كالنقل والبوفيات والأخبار والأندية.

خدماتي - جامعة تبوك

university tabuk

1.6 ★
169 reviews

10K+
Downloads

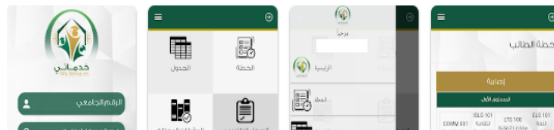
Rated for 3+ ©

Install

Share

Add to wishlist

You don't have any devices



App support ▾

More by university tabuk →

الملاحق

١- وصف الخبرة الميدانية

C. لتعريف بالخبرة الميدانية

١. الساعات المعتمدة: (.....)

٢. المستوى الدراسي الذي تقدم فيه الخبرة الميدانية (.....)

٣. الزمن المخصص للخبرة الميدانية

(.....) أسبوع (.....) يوم (.....) ساعة

٤- المتطلبات المتزامنة مع هذا المقرر (أو المتطلبات السابقة إن وجدت) مع هذا المقرر

٦- نمط التدريب :

☐ ميداني ☐ مدمج (حضورى/ إلكترونى) ☐ عن بعد

D. ب. نواتج التعلم للخبرة الميدانية وأنشطة التدريب وطرق تقييمها

الرمز	نواتج التعلم	رمز ناتج التعلم المرتبط بالبرنامج	أنشطة التدريب	طرق التقييم	مسؤولية التقييم
1.0	المعرفة والفهم				
1.1					
1.2					
...					
2.0	المهارات				
2.1					
2.2					
...					
3.0	القيم والاستقلالية والمسؤولية				
3.1					
3.2					

طرق التقييم (اختبار تطبيقي، تقرير ميداني، شفهي، عرض تقديمي، مشروع جماعي، واجبات، ... الخ).

E. ج. إدارة الخبرة الميدانية

١. الأدوار والمسؤوليات

يتضمن الوحدات أو الإدارات واللجان المسؤولة عن الخبرة الميدانية بما يتضح به العلاقات بينها.

--

٢. توزيع مسؤوليات أنشطة الخبرة الميدانية:

النشاط	القسم أو الكلية	عضو هيئة التدريس	الطالب	جهة التدريب	المشرف الميداني
اختيار موقع الخبرة الميدانية					
اختيار الطاقم الإشرافي					
توفير التجهيزات المطلوبة					
توفير مصادر التعلم					
التأكد من سلامة الموقع					
التنقل من وإلى موقع الخبرة الميدانية					
تقديم الدعم والإرشاد					
تنفيذ أنشطة التدريب (الواجبات والتقارير والمشاريع،					
متابعة أنشطة تدريب الطلاب					
ضبط الحضور والانصراف					
تقويم مخرجات التعلم					
تقويم جودة الخبرة الميدانية					
أخرى (تذكر)					

٣. متطلبات مواقع الخبرة الميدانية

مواقع الخبرة الميدانية المقترحة	المتطلبات العامة *	المتطلبات الخاصة **

* مثل: توفر تقنية معلومات، التجهيزات، المعامل، القاعات، السكن، مصادر التعلم، العيادات ... إلخ

** متطلبات خاصة بالمؤسسة محل التدريب أو مرتبطة بطبيعة التخصص، مثل: معايير السلامة والتعامل مع المرضى في التخصصات الطبية ... الخ

٤. الإجراءات المتبعة لاتخاذ القرار بشأن تحديد مواقع الخبرة الميدانية المناسبة

--

٥. إدارة السلامة والمخاطر

المخاطر المحتملة	إجراءات الوقاية	إجراءات التعامل مع المخاطر

F. د. تقييم جودة التدريب

مجالات التقييم	المقيمون	طرق التقييم

مجالات التقييم (مثل: فاعلية التدريب، فاعلية طرق تقييم الطلاب، مدى تحصيل مخرجات التعلم، مصادر التعلم ... إلخ)
المقيمون (الطلبة، أعضاء هيئة التدريس، قيادات البرنامج، المراجع النظير، أخرى (يتم تحديدها)).
طرق التقييم (مباشر وغير مباشر).

G. هـ. اعتماد التوصيف:

جهة الاعتماد	
رقم الجلسة	
تاريخ الجلسة	

٢- تقرير الخبرة الميدانية

H. نتائج الطلاب

١. توزيع التقديرات

توزيع الحالات						التقديرات									
منسحب	راسب	ناجح	غير مكتمل	مستمر	محروم	هـ	د	+د	ج	+ج	ب	+ب	أ	+أ	
															عدد الطلاب
															النسبة المئوية

٢. التعليق على نتائج الطلاب

متضمنًا العوامل التي أثرت على النتائج - إن وجدت-.

٣. التوصيات.

ا. ب. نواتج التعلم للخبرة الميدانية

١. قياس نواتج التعلم للخبرة الميدانية

التعليق على نتائج القياس	نتيجة التقييم		طرق التقييم	رمز نتائج التعلم المرتبط من البرنامج	نواتج تعلم المقرر
	المستوى الفعلي	المستوى المستهدف			
المعرفة والفهم					
					1
					1.1
					1.2
				
المهارات					
					2
					2.1
					2.2
				
القيم والاستقلالية والمسؤولية					
					3
					3.1
					3.2

التعليق على نتائج القياس	نتيجة التقييم		طرق التقييم	رموز نتائج التعلم المرتبط من البرنامج	نواتج تعلم المقرر
	المستوى الفعلي	المستوى المستهدف			
				

٢. التوصيات:

١. ج. الصعوبات والتحديات

الصعوبات والتحديات	مدى تأثيرها على مخرجات التعلم	الإجراءات التعويضية

٢. د. خطة تطوير مقرر الخبرة الميدانية

التوصيات	الإجراءات	الدعم المطلوب
١.		
٢.		
٣.		

يجب مناقشة الخطة والإجراءات في مجلس القسم وتضمينها في خطة تطوير البرنامج السنوية مع تحديد مسؤولية التنفيذ وتوقيت التنفيذ.

٣. هـ. اعتماد التقرير:

جهة الاعتماد	
رقم الجلسة	
تاريخ الجلسة	

٣- استبانة تقويم المقرر

استبانة تقويم المقرر Course Evaluation Survey (CES)			
<p>أخي الطالب/ اختي الطالبة</p> <p>السلام عليكم ورحمة الله وبركاته... وبعد:</p> <p>فيسعدنا إبداء الرأي عن مدى رضاكم عن جودة التعليم والتعلم في المقرر، وذلك من خلال الإجابة عن فقرات الاستبانة المرفقة أدناه بدقة ومصداقية وموضوعية. كما أننا نرحب بأي تعديل أو إضافة من شأنها الارتقاء بتطلعاتنا معاً، وتلبي الاحتياجات التعليمية والتربوية، علماً بأن إجاباتكم سوف تحاط بالسرية التامة.</p>			
<p>أولاً: معلومات عامة</p> <p>First: General Information</p>			
الكلية:	College	اسم البرنامج	Program
العام الدراسي:	Academic Year	اسم المقرر ورمزه	Course title and code
الجنس:	Gender	الفصل الدراسي	Semester

ثانياً: نرجو التفضل بالإجابة عن الفقرات التالية بوضع علامة (✓) تحت الخيار الذي يعبر عن رأيك. مع ملاحظة أن هناك خمسة مستويات لدرجة موافقتك: كبيرة جداً (١)، ضعيفة جداً (٢)، متوسطة (٣)، كبيرة (٤)، صغيرة (٥).

Second: Place a checkmark (✓) next to the choice that best represents your opinion about the following statements.

م	البند Items	درجة الموافقة				
		لا أوافق بشدة Strongly disagree	لا أوافق Disagree	غير متأكد Not sure	أوافق agree	أوافق بشدة Strongly agree
١	بنود خاصة ببداية دراسة المقرر Questions about the start of the course					
٢	كانت الخطوط الأساسية للمقرر واضحة بالنسبة لي (بما في ذلك المعلومات والمهارات التي صمم المقرر لتطويرها) The course outline (including the knowledge and skills the course was designed to develop) was made clear to me.					
٣	كانت متطلبات النجاح للمقرر واضحة بالنسبة لي (بما في ذلك الواجبات التي يتم التقييم بناء عليها، ومحكات التقييم) The things I had to do to succeed in the course, including assessment tasks and criteria for assessment, were made clear to me.					
٤	كانت مصادر مساعدتي في المقرر واضحة بالنسبة لي (بما في ذلك الساعات المكتبية لعضو هيئة التدريس، والمراجع) Sources of help for me during the course including faculty office hours and reference material were made clear to me.					
٥	بنود خاصة بسير المقرر Questions about what happened during the					

					course	
					كان تنفيذ المقرر والأشياء التي طلب مني أداؤها متسقة مع الخطوط الأساسية للمقرر The conduct of the course and the things I was asked to do were consistent with the course outline.	٤
					كان عضو هيئة التدريس ملتزماً بإعطاء المقرر بشكل كامل (مثل: بدأ المحاضرات في الوقت المحدد، تواجد عضو هيئة التدريس بشكل دائم، الإعداد الجيد للمواد المساعدة في التدريس، وهكذا) My instructor(s) were fully committed to the delivery of the course. (E.g. classes started on time, instructor always present, material well prepared, etc)	٥
					لدى عضو هيئة التدريس الذي يقوم بتقديم هذا المقرر إلمام كامل بمحتوى المقرر My instructor(s) had thorough knowledge of the content of the course.	٦
					كان عضو هيئة التدريس مستعداً للمساعدة خلال الساعات المكتبية My instructor(s) were available during office hours to help me.	٧
					كان عضو هيئة التدريس متحمساً لما يقوم بتدريسه. My instructor(s) were enthusiastic about what they were teaching	٨
					كان عضو هيئة التدريس معيناً لي ومهتماً بمدى تقدمي My instructor(s) cared about my progress and were helpful to me.	٩
					كان كل ما يقدم في المقرر حديثاً ومفيداً، (النصوص المقروءة، التلخيصات، المراجع، وما شابهها) Course materials were of up to date and useful (Texts, handouts, references etc.)	١٠
					كانت جميع المصادر التي يتطلبها هذا المقرر متوفرة متى احتاج إليها. The resources I needed in this course (textbooks, library, computers etc.) were available when I needed them.	١١
					كان هناك استخدام فعال للتقنية لدعم تعليمي في هذا المقرر In this course effective use was made of technology to support my learning	١٢
					وجدت تشجيعاً لإلقاء الأسئلة وتطوير أفكارى الخاصة في هذا المقرر In this course I was encouraged to ask questions and develop my own ideas	١٣
					وجدت تشجيعاً على تقديم أفضل ما عندي خلال هذا المقرر In this course I was inspired to do my best work	١٤
					ساعدت الأشياء التي طلبت مني في هذا المقرر في تطوير معارفي ومهاراتي التي يهدف المقرر إلى تعليمها (مثل: الأنشطة الصفية/ المعامل/ وهكذا) I had to do in this course (class activities, assignments, laboratories etc) were helpful for developing the knowledge and skills the course was intended to teach..	١٥
					كانت كمية العمل في هذا المقرر متناسبة مع عدد الساعات المخصصة للمقرر The amount of work I had to do in this course was reasonable for the credit hours allocated	١٦
					قدمت لي درجات الواجبات والاختبارات في هذا المقرر خلال وقت مناسب Marks for assignments and tests in this course were given to me within reasonable time	١٧
					كان تصحيح واجباتي واختباراتي عادلاً ومناسباً Grading of my tests and assignments in this course was fair and reasonable	١٨
					وضّحت لي الصلة بين هذا المقرر والمقررات الأخرى بالبرنامج (القسم) The links between this course and other courses in my total program were made clear to me	١٩
1	2	3	4	5	تقويم المقرر Evaluation of the Course	
					ما تعلمته في هذا المقرر مهم وسيفيدني مستقبلاً What I learned in this course is important and will be useful to me.	٢٠

					ساعدني هذا المقرر على تحسين قدراتي على التفكير وحل المشكلات بدلاً من حفظ المعلومات فقط. This course helped me to improve my ability to think and solve problems rather than just memorize information.	٢١
					ساعدني هذا المقرر على تحسين مهاراتي في العمل بروح الفريق. This course helped me to develop my skills in working as a member of a team.	٢٢
					ساعدني هذا المقرر على تحسين قدراتي على التواصل بفاعلية. This course improved my ability to communicate effectively.	٢٣
1	2	3	4	5	التقويم العام Overall Evaluation	
					Overall, I am satisfied with the quality of this course. أشعر بالرضا بشكل عام عن مستوى جودة هذا المقرر	٢٤

<p>ثالثاً: أمل التكرم بالإجابة عن السؤالين الآتيين: Thirdly, I respectfully request that you respond to the following two questions</p>	
<p>ما الذي أعجبك بشكل كبير في هذا المقرر؟ What did you like most about this course?</p> <p>.....</p> <p>.....</p> <p>.....</p>	٢٥
<p>ما الذي لم يعجبك بشكل كبير في هذا المقرر؟ What did you dislike most about this course?</p> <p>.....</p> <p>.....</p> <p>.....</p>	٢٦
<p>ما الاقتراحات التي لديك لتحسين هذا المقرر؟ What suggestion(s) do you have to improve this course?</p> <p>.....</p> <p>.....</p> <p>.....</p>	٢٧

٤- استبانة خبرة الطالب

استبانة خبرة الطالب (Student Experience Survey (SES			
<p>أخي الطالب/ اختي الطالبة السلام عليكم ورحمة الله وبركاته،، وبعد: فيسعدنا إبداء الرأي عن مدى رضاكم عن جودة البرنامج ، وذلك من خلال الإجابة عن فقرات الاستبانة المرفقة أدناه بدقة ومصداقية وموضوعية. كما أننا نرحب بأي تعديل أو إضافة من شأنها الارتقاء بتطلعاتنا معاً، وتلبي الاحتياجات التعليمية والتربوية، علماً بأن إجاباتكم سوف تحاط بالسرية التامة.</p>			
أولاً: معلومات عامة First: General Information			
الكلية College	اسم البرنامج program		
العام الدراسي Academic Year	اسم المقرر ورمزه Course title and code		
الجنس Gender	الفصل الدراسي semester		

ثانياً: نرجو التفضل بالإجابة عن الفقرات التالية بوضع علامة (✓) تحت الخيار الذي يعبر عن رأيك. مع ملاحظة أن هناك خمسة مستويات لدرجة موافقتك: كبيرة جداً (٥)، كبيرة (٤)، متوسطة (٣)، ضعيفة (٢)، ضعيفة جداً (١).					
. Second: Place a checkmark (✓) next to the choice that best represents your opinion about the following statements					
م	البند Items	أوافق بشدة Strongly agree	أوافق agree	غير متأكد Not sure	لا أوافق بشدة Strongly disagree
1	2	3	4	5	6
١	كان من السهل علي أن أجد المعلومات الخاصة بالجامعة وأقسامها (برامجها) قبل أن أسجل فيها. It was easy to find information about the institution and its programs before I enrolled at this institution for the first time.				
٢	عندما بدأت في هذه الجامعة، ساعدني برنامج التهيئة المعد للطلبة المستجدين When I first started at this institution, the orientation program for new students was helpful for me.				
٣	هناك فرص كافية في هذه الجامعة للحصول على المشورة فيما يتعلق بدراساتي ومستقبلي المهني. There is sufficient opportunity at this institution to obtain advice on my studies and my future career.				
٤	إجراءات التسجيل للمقررات سهلة وذات كفاءة Procedures for enrolling in courses are simple and efficient.				
1	2	3	4	5	مصادر وتجهيزات التعلم Learning Resources and Facilities

					الفصول الدراسية (بما في ذلك قاعات المحاضرات، والمعامل، وهكذا) جذابة ومريحة. Classrooms (including lecture rooms, laboratories etc.) are attractive and comfortable.	٥
					مرافق وتجهيزات الحاسوب المخصصة للطلبة تكفي احتياجاتي. Student computing facilities are sufficient for my needs.	٦
					يساعدني منسوبو المكتبة عندما أحتاج لذلك The library staff are helpful to me when I need assistance.	٧
					أشعر بالرضا عن جودة ومقدار المواد التعليمية المتاحة لي بالمكتبة I am satisfied with the quality and extent of materials available for me in the library.	٨
					تفتح المكتبة أبوابها في أوقات ملائمة times. The library is open at convenient	٩
					هناك مرافق متاحة للأنشطة اللائحة (بما في ذلك الأنشطة الرياضية والترفيهية) Adequate facilities are available for extracurricular activities (including sporting and recreational activities)	١٠
					هناك مرافق مناسبة متاحة بالجامعة لأداء الشعائر الدينية Adequate facilities are available at this institution for religious observances.	١١
1	2	3	4	5	تقديم التعليم الذي حصلت عليه Evaluation of my Learning	
					يهتم معظم أعضاء هيئة التدريس الذين أتعامل معهم بمدى تقدمي بصورة فعالة Most of the faculty with whom I work at this institution are genuinely Interested in my progress.	١٢
					هيئة التدريس بالجامعة عادلون في معاملتهم للطلبة Faculty at this institution are fair in their treatment of students	١٣
					تشجعني المقررات والواجبات التي أكلف بها على دراسة الأفكار الجديدة وعلى التعبير عن رأيي. My courses and assignments encourage me to investigate new ideas and express my own opinions.	١٤
					تزيد دراستي في البرنامج قدرتي على دراسة وحل المشكلات المستجدة وغير العادية. As a result of my studies my ability to investigate and solve new and unusual problems increasing	١٥
					تتمي دراستي في البرنامج قدرتي على صياغة الأبحاث ونتائجها والتعبير عنها بصورة فعالة. My ability to effectively communicate the results of investigations I undertake is improving as a result of my studies.	١٦
					يحفزني البرنامج (القسم) الذي أدرس به على المزيد من التعلم My program of studies is stimulating my interest in further learning.	١٧
					تشكل المعارف والمهارات التي أكتسبها أهمية كبيرة بالنسبة لمستقبلي الوظيفي. The knowledge and skills I am learning will be valuable for my future career.	١٨
					أتعلم كيف أعمل بشكل فعال مع الأنشطة الجماعية I am learning to work effectively in group activities.	١٩
					التقديم العام Overall Evaluation	
					أشعر بالرضا بشكل عام عن الحياة الطلابية في هذه الجامعة. Overall I am satisfied with my life as a student at this institution.	٢٠

ثالثاً: أمل التكرم بالإجابة عن الأسئلة التالية: Thirdly, I respectfully request that you respond to the following questions.	
<p>What did you like most about your studies at this institution? ما أكثر شيء أعجبك فيما يخص دراستك في هذه الجامعة؟</p> <p>.....</p> <p>.....</p> <p>.....</p>	٢١
<p>What did you dislike most about your studies at this institution? ما أكثر شيء لم يعجبك فيما يخص دراستك في هذه الجامعة؟</p> <p>.....</p> <p>.....</p> <p>.....</p>	٢٢
<p>What suggestions do you have for improvements in your program at this institution? ما الاقتراحات التي لديك لتحسين البرنامج (القسم) الذي درست به في هذه الجامعة؟</p> <p>.....</p> <p>.....</p> <p>.....</p>	٢٣

٥- استبانة تقويم البرنامج

استبانة تقويم البرنامج Program Evaluation Survey (PES)			
<p>أخي الطالب/ اختي الطالبة السلام عليكم ورحمة الله وبركاته،، وبعد:</p> <p>فيسعدنا إبداء الرأي عن مدى رضاكم عن جودة البرنامج، وذلك من خلال الإجابة عن فقرات الاستبانة المرفقة أدناه بدقة ومصداقية وموضوعية. كما أننا نرحب بأي تعديل أو إضافة من شأنها الارتقاء بتطلعاتنا معاً، وتلبي الاحتياجات التعليمية والتربوية، علماً بأن إجاباتكم سوف تحاط بالسرية التامة.</p>			
<p>أولاً: معلومات عامة First: General Information</p>			
الكلية College	اسم البرنامج program		
العام الدراسي Academic Year	اسم المقرر ورمزه Course title and code		
الجنس Gender	الفصل الدراسي semester		

ثانياً: نرجو التفضل بالإجابة عن الفقرات التالية بوضع علامة (✓) تحت الخيار الذي يعبر عن رأيك. مع ملاحظة أن هناك خمسة مستويات لدرجة موافقتك: كبيرة جداً (٥)، كبيرة (٤)، متوسطة (٣)، ضعيفة (٢)، ضعيفة جداً (١).						
. Second: Place a checkmark (✓) next to the choice that best represents your opinion about the following statements						
م	البند Items	درجة الموافقة				
		لا أوافق بشدة Strongly disagree	لا أوافق Disagree	غير متأكد Not sure	أوافق بشدة Strongly agree	
1	2	3	4	5		
	المساعدة والدعم اللذان قدما لتعليمي Help and Support for my Learning					
١	أتاح لي الإرشاد الأكاديمي والمهني المناسب خلال فترة دراستي بالبرنامج Adequate academic and career counselling was available for me throughout the program.					
٢	كانت هيئة التدريس متاحة للإرشاد والمشورة عندما كنت أحتاج للتحدث إليهم. The instructors were available for consultation and advice when I needed to speak with them.					
٣	كنت أعطي بتشجيع هيئة التدريس بالقسم على تقديم أفضل ما عندي The instructors in the program inspired me to do my best.					
٤	قدمت لي هيئة التدريس بالقسم تغذية راجعة لكل أعمالي The instructors in the program gave me helpful feedback on my work.					
٥	لدى هيئة التدريس بالقسم معرفة كبيرة بمحتوى المقررات التي يدرسونها The					

					instructors in the program had thorough knowledge of the content of the courses they taught.	
					The instructors were enthusiastic about the program.	٦
					The instructors cared about the progress of their students.	٧
1	2	3	4	5	Resources to Support my Learning	
					Study materials in courses were up to date and useful.	٨
					Library resources were adequate and available when I needed them.	٩
					Classroom facilities (for lectures, laboratories, tutorials etc) were of good quality.	١٠
					Student computing facilities were sufficient for my needs.	١١
					Adequate facilities were available for extracurricular activities (including sporting and recreational activities).	١٢
					Adequate facilities were available for religious observances.	١٣
					Field experience programs (internship, practicum, cooperative training) were effective in developing my skills (Omit this item if not applicable to your program)	١٤
1	2	3	4	5	Evaluation of my Learning	
					What I have learned in this program will be valuable for my future.	١٥
					The program has helped me to develop sufficient interest to want to continue to keep up to date with new developments in my field of study.	١٦
					The program has developed my ability to investigate and solve new problems.	١٧
					The program has improved my ability to work effectively in groups.	١٨
					The program has improved my skills in communication.	١٩
					The program has helped me to develop good basic skills in using technology to investigate issues and communicate results.	٢٠
					I have developed the knowledge and skills required for my chosen career.	٢١
					Overall Evaluation	

					Overall, I am أشعر بالرضا بشكل عام عن مستوى جودة هذا البرنامج satisfied with the quality of this course.	٢٢
<p>ثالثاً: أمل التكرم بالإجابة عن الأسئلة التالية: Thirdly, I respectfully request that you respond to the following questions.</p>						
<p>What did you like most about your studies at this institution? ما أكثر شيء أعجبك فيما يخص دراستك في هذه الجامعة؟</p>						٢٣
<p>What did you dislike most about your studies at this institution? ما أكثر شيء لم يعجبك فيما يخص دراستك في هذه الجامعة؟</p>						٢٤
<p>What suggestions do you have for improvements in your program at this institution? ما الاقتراحات التي لديك لتحسين البرنامج (القسم) الذي درست به في هذه الجامعة؟</p>						٢٥

٦- استبانة استطلاع آراء الطلاب حول الإرشاد الأكاديمي

استبانة استطلاع آراء الطلاب حول الإرشاد الأكاديمي Student Survey on Academic Counselling

أخي الطالب / أختي الطالبة:

السلام عليكم ورحمة الله وبركاته،،، وبعد:

فَبَيِّنْ يديك استبانة نستطلع من خلالها رأيك فيما يتعلق بإجراءات التسجيل وذلك من خلال تقييم أداء المرشد الأكاديمي، سعياً إلى الارتقاء بالمستوى الأكاديمي وتحقيقاً لأهداف البرنامج في التطوير المستمر، فنأمل منكم التفضل مشكورين بالإجابة عما ورد فيها من أسئلة مع مراعاة الدقة والموضوعية، علماً بأن جميع البيانات والمعلومات والآراء تحاط بسرية تامة.

Dear Student:

Here is a survey through which we explore your opinion and feedback regarding registration procedures by evaluating the academic advisor's performance in order to enhance the academic level and achieve the program's goals for continuous development. Thus, we hope you kindly answer the questions included therein accurately and objectively, knowing that all data, information and opinions are kept strictly confidential.

أولاً: معلومات عامة

First: General Information

الكلية College	اسم البرنامج program	
العام الدراسي Academic Year	اسم المقرر ورمزه Course title and code	
الجنس Gender	الفصل الدراسي semester	

ثانياً: نرجو التفضل بالإجابة عن الفقرات التالية بوضع علامة (✓) تحت الخيار الذي يعبر عن رأيك. مع ملاحظة أن هناك خمسة مستويات لدرجة موافقتك: كبيرة جداً (٥)، كبيرة (٤)، متوسطة (٣)، ضعيفة (٢)، ضعيفة جداً (١).

. Second: Place a checkmark (✓) next to the choice that best represents your opinion about the following statements

درجة الموافقة					البند Items	م
لا أوافق بشدة Strongl y disagre e	لا أوافق Disagree	غير متأكد Not sure	أوافق agree	أوافق بشدة Strongl y agree		
1	2	3	4	5	المشورة والدعم Advice and Support	
					يوجد إعلانات إرشادية واضحة لمساعدتي للحصول على الإرشاد الأكاديمي المناسب في البرنامج.	١.

					There are clear announcements to help me get the right academic counselling in the program.	
					تتوفر معلومات كافية عن الإرشاد الأكاديمي على الموقع الإلكتروني للكلية Sufficient information about academic counselling is available on the college's website.	٢.
					يمكنني التواصل بسهولة مع المرشد الأكاديمي في مكتبه خلال الساعات المعلنه والمخصصة للإرشاد الأكاديمي. I can easily communicate with the academic advisor in his/her office during the hours allocated for academic counselling.	٣.
					أتيجت لي مجموعة مهمة من الجلسات الحوارية عبر مبادرة حوار لشرح إجراءات الإرشاد الأكاديمي وأهميته وطريقة تواصل مع المرشد الأكاديمي إلكترونياً. I had essential dialogue sessions through the Hiwar Initiative, in which I was introduced to the academic counselling procedures, its importance, and how I communicate with the academic advisor electronically.	٤.
					تساعدني الجلسات واللقاءات الحوارية على استيعاب طريقة احتساب معدلي الفصلي والتراكمي ووضع خطة لتحسينه. Dialogue sessions and meetings helped me understand how my semester and cumulative GPA are calculated and develop a plan to improve it.	٥.
					يوضح لي المرشد الأكاديمي أنظمة ولوائح الجامعة ، مثل : (ضوابط وعقوبة الغياب/الغش...) The academic advisor explains the university rules and regulations, such as: (controls and penalties for absence/cheating...).	٦.
					تهتم وحدة الإرشاد الأكاديمي بالبرنامج باكتشاف مجالات موهبتي وإبداعي وتبنيها . The Academic Counselling Unit discovers and adopts areas of my talent and creativity.	٧.
					يقدم لي المرشد الأكاديمي خطة كاملة لدعمي ومتابعتي حال تعثري أو انخفاض معدل أدائي. The academic advisor provides me with a complete plan to support and follow me up in case of low achievement and performance.	٨.

					يقدم لي المرشد الأكاديمي خطة كاملة لرعايتي وتحفيزي حال تفوقي. The academic advisor provides me with a complete plan to motivate me in case of high achievement.	٩.
					استفدت من اللقاءات الفردية التي عقدها معي المرشد الأكاديمي لتشخيص ومعرفة أسباب تعثري الدراسي أو أدائي الأكاديمي المنخفض وتقديم التوجيه الأكاديمي والاجتماعي والنفسي المناسب لذلك. I benefited from the individual meetings held by the academic advisor to diagnose and find out the reasons for my low academic performance and achievement and provide appropriate academic, social and psychological guidance.	١٠.
					استفدت من اللقاءات الجماعية التي عقدها معنا المرشد الأكاديمي. I benefited from the group meetings held by the academic advisor.	١١.
					يحتفظ المرشد الأكاديمي بملف خاص بي. The academic advisor keeps my own file.	١٢.
					يشرح لي المرشد الأكاديمي الصلة بين المقررات الدراسية وتفاصيل الخطة الدراسية للبرنامج. The academic advisor explains the connection between the courses and the program's study plan.	١٣.
					يساعدني المرشد الأكاديمي في تسجيل الساعات الدراسية المتوافقة مع قدراتي والنظام الجامعي. The academic advisor helps me register the credit hours compatible with my abilities and the university system.	١٤.
					يساعدني المرشد الأكاديمي في إعداد جدول زمني وخطة لإكمال متطلبات التخرج. The academic advisor helps me prepare a timeline and plan to complete the graduation requirements.	١٥.
					يقوم المرشد الأكاديمي بالتأكد من عدم وجود أي تعارض في مواعيد جدولي الدراسي. The academic advisor makes sure that there is no conflict with my schedule.	١٦.
					يقوم المرشد الأكاديمي بمتابعتي ويقدم لي التوجيه المناسب لحل مشكلاتي الأكاديمية والاجتماعية والنفسية. The academic advisor follows up on me and provides me with appropriate guidance to solve my academic, social and psychological problems.	١٧.
					يقدم لي المرشد الأكاديمي التوجيه المهني المناسب من خلال التوجيه لحضور	١٨.

					الدورات المهنية التي يقدمها البرنامج. The academic advisor provides me with appropriate career guidance by encouraging me to attend the professional sessions offered by the program.	
					يساعدني المرشد الأكاديمي في مناقشة نتائجي في مقررات الفصل السابق مع مدرسي المقررات. The academic advisor helps me discuss my results in the previous semester's courses with courses instructors.	١٩.
					وجدت تشجيعاً من مرشدي الأكاديمي لتطوير أفكارتي وتوجهاتي في مجال تخصصي. My academic advisor encouraged me to develop my ideas and approaches in my field.	٢٠.
					يؤثر دور المرشد الأكاديمي على تحصيلي الدراسي. The role of the academic advisor affects my academic achievement.	٢١.
					يعاملني مرشدي الأكاديمي باحترام. My academic advisor treats me with respect.	٢٢.
					أشعر بالرضا بشكل عام عن مستوى خدمة الإرشاد الأكاديمي في البرنامج. I am generally satisfied with the program's academic counselling service level.	٢٣.

ثانياً: أمل التكرم بالإجابة عن الأسئلة التالية:

Secondly, I respectfully request that you respond to the following questions.

ما الاقتراحات والحلول الممكنة - من وجهة نظرك - لتطوير العملية التعليمية والإرشادية في البرنامج ؟ What are the suggestions and possible solutions - from your point of view - to develop the educational and counselling process in the program?	24
ما الذي أعجبك بشكل كبير في الإرشاد الأكاديمي في البرنامج؟ What did you like most about the academic counselling in the program?	24
ما الذي لم يعجبك بشكل كبير في الإرشاد الأكاديمي في البرنامج؟ What did you dislike so much about academic counselling in the program?	25

٧- روابط الأدلة

اسم اللائحة	رابطها على جوجل درايف
لائحة الدراسة والاختبارات	(هنا)
دليل الطالب- للبوابة الإلكترونية	(هنا)
دليل الطالب- القبول والتسجيل	(هنا)
القواعد التنفيذية لتظلم الطلاب في جامعة تبوك	(هنا)
لائحة الإرشاد الأكاديمي	(هنا)
الخطوات الإجرائية المتبعة في تأديب الطلاب بجامعة تبوك	(هنا)
الدليل الأكاديمي للطلاب-كلية التربية والآداب	(هنا)
لائحة تأديب الطلبة	(هنا)

https://www.ut.edu.sa/ar/Deanship/student-affairs/Pages/default.aspx	عمادة شؤون الطلاب
https://www.ut.edu.sa/ar/Deanship/dar/Pages/default.aspx	عمادة القبول والتسجيل

https://gate.ut.edu.sa/AdmissionWebSite/Pages/frmList2.aspx	خدمات الطالب الإلكترونية
https://www.ut.edu.sa/ar/E-Services/Pages/Services32.aspx	خدمة النقل الجامعي
https://www.ut.edu.sa/ar/Faculties/education-and-arts/	دليل القواعد التنفيذية لتظلم الطلاب بجامعة تبوك
https://www.ut.edu.sa/ar/Faculties/education-and-arts/Documents	حقوق وواجبات الطالب، دليل كلية التربية والآداب
https://www.ut.edu.sa/ar/Faculties/university-branch-in-haql/Documents/	دليل لوائح المخالفات بجامعة تبوك
https://shortest.link/5-2g	حقوق وواجبات الطالب الجامعي
https://2h.ae/F1QP	ميثاق الطالب الجامعي
https://shortest.link/6hiw	لائحة انضباط وتأديب الطلاب
https://shortest.link/5-2E	دليل الطالب للإرشاد الأكاديمي
https://shortest.link/5-2O	القواعد التنفيذية لتظلم الطلاب
https://shortest.link/6hja	لائحة مكافحة التدخين

الدليل الإجرائي للبرامج والخطط الدراسية	
ميثاق الطالب الجامعي	
مدونة السلوك الأخلاقي	
حقوق وواجبات الطلاب	
القواعد التنفيذية لتظلم الطالب في جامعة تبوك	
دليل الموظفين	

دليل أعضاء هيئة التدريس	
الدليل الإرشادي لتقييم الأداء الوظيفي لأعضاء هيئة التدريس ومن في حكمهم	
https://www.ut.edu.sa/ar/Faculties/sharia-and-regulations/Systems-Department/Pages/default.aspx	دليل القسم
https://www.ut.edu.sa/ar/Faculties/sharia-and-regulations/Systems-Department/Pages/default.aspx	لائحة انضباط الطلاب
https://www.ut.edu.sa/ar/Faculties/sharia-and-regulations/Systems-Department/Pages/default.aspx	دليل القبول بجامعة تبوك

المراجع

١. معايير الاعتماد الأكاديمي البرامجي- هيئة تقويم التعليم والتدريب – المركز الوطني للتقويم والاعتماد الأكاديمي.
٢. تقارير ومطبوعات برنامج الدراسات الإسلامية بالكلية.
٣. لوائح وأنظمة الجامعة المعتمدة.
٤. دليل ضمان الجودة بالكلية.