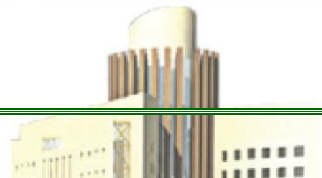




كلية التربية والآداب

برنامج بكالوريوس الدراسات الإسلامية

الدليل التعريفي للبرنامج



KINGDOM OF SAUDI ARABIA

Ministry of Education

University of Tabuk



المملكة العربية السعودية
وزارة التعليم العالي
جامعة تبوك
كلية التربية والآداب
بكالوريوس الدراسات الإسلامية

بِسْمِ اللَّهِ الرَّحْمَنِ الرَّحِيمِ

المحتويات

الصفحة	البيان	م
	المصطلحات والمفاهيم الأساسية	i
	الفصل الأول : عن الكلية / البرنامج والمصطلحات الهامة	
	عن الكلية	١-١
9	■ الرؤية	
9	■ الرسالة	
9	■ الأهداف	
10	■ الهيكل التنظيمي	
	برنامج الدراسات الإسلامية	٢-١
11	■ التعريف	
11	■ الرسالة	
11	■ الأهداف	
12	■ الهيكل التنظيمي	
13	■ الدرجات العلمية التي يمنحها القسم	
13	■ خصائص الخريجين	
13	■ إجمالي الساعات التدريسية	
13	■ المهن / الوظائف التي يتم تأهيل الطلاب لها	
14	■ الخطة الدراسية للقسم	
14	■ مقررات البرنامج	

الصفحة	البيان	م
15	■ نواتج تعلم البرنامج	
16	■ القبول والدعم الطلابي	
	لجان البرنامج	٣-١
١٩	■ اللجنة الاستشارية	
٢٠	■ لجنة التخطيط الاستراتيجي	
٢٠	■ لجنة المواءمة بين المقر الرئيس والفروع	
٢١	■ لجنة التطوير والجودة	
٢١	■ لجنة الخطط والبرامج:	
٢٢	■ اللجنة العلمية:	
٢٣	■ لجنة الدراسات العليا	
٢٣	■ لجنة الشؤون الأكاديمية	
٢٥	■ لجنة الأنشطة الطلابية	
٢٥	■ لجنة القياس والتقويم	
٢٦	■ لجنة الاختبارات	
٢٧	■ لجنة خدمة المجتمع	
٢٨	■ لجنة الخريجين	
٢٩	■ أعضاء هيئة التدريس (قسم الدراسات الإسلامية)	٤-١
	الملاحق	
25	أدلة وروابط هام	

١. المصطلحات والمفاهيم الأساسية

١. رسالة البرنامج:

الطرق التي تؤدي إلى الوصول للرؤية والمهام المنوطة بها والخدمات التي تقدمها وتحقيق أهدافها من خلال الإجابة على وصف لـ (من نحن) و (ماذا نريد؟) وكيف نحقق ما نريد؟

٢. رؤية البرنامج:

التطلع أو الطموح لما يجب أن يكون عليه حال البرنامج في المستقبل.

٣. البرنامج :

مجموعة المقررات الدراسية، والرسالة العلمية، وبحث التخرج، والاختبار الشامل، أو بعضها، التي يدرسها الطالب خلال مدة زمنية محددة: لنيل درجة علمية، أو شهادة عليا في مجال التخصص.

٤. البرنامج المشترك:

برنامج علمي يشترك فيه أكثر من قسم أو كلية من داخل الجامعة، أو من خارجها من المؤسسات التعليمية، أو المؤسسات البحثية داخل المملكة، أو خارجها، بنواتج تعلم محددة

٥. الوحدة الدراسية:

المحاضرة النظرية الأسبوعية، أو الندوة العلمية الأسبوعية، أو الدرس السريري، أو درس التمارين التي لا تقل مدته عن خمسين دقيقة. أو الدرس العملي الذي لا تقل مدته عن مئة دقيقة، أو الدرس الميداني المحدد في الخطة الدراسية

٦. المقرر:

المادة الدراسية في خطة كل برنامج. وتشتمل على رقم ورمز ووصف للمحتوى وتخضع في كل قسم للمتابعة والتقييم والتطوير. ويجوز أن تدرس مستقلة، أو أن يكون لها متطلب سابق أو متزامن معها، ويمكن الإعفاء من المتطلب السابق أو المتزامن بناء على اختبار لنواتج تعلم محددة.

٧. تأجيل القبول:

إرجاء تاريخ بدء دراسة الطالب بعد صدور رقمه الجامعي، وقبل تسجيله أي مقرر دراسي، ويكون ذلك مرة واحدة، ولا يمكن حدوثه بعد بدء الدراسة.

٨. تأجيل الدراسة

إيقاف الطالب سريان المدة المقررة - بحسب هذه اللائحة - للحصول على الدرجة العلمية بعد بدء دراسته.

٩. التَّعلم (Learning)

يشير إلى التَّعلم بالمعارف الجديدة أو المهارات المكتسبة، من خلال التقويم والدراسة والتجربة والابتكار على مستوى البرنامج/الكلية/الجامعة.

١٠. الإطار الوطني للمؤهلات (NQF)

يسجل إطار المؤهلات الوطني هذا الاعتمادات المخصصة لكل مستوى من مستويات التحصيل التعليمي بطريقة رسمية، مما يعني أن المعرفة والمهارات والقيم التي تم اكتسابها معترف بها ومتسقة مع سوق العمل على المستوى الوطني.

١١. الخطة الدراسية:

هي مجموع المقررات الدراسية التي يلزم أن يجتازها الطالب للحصول على الدرجة.

١٢. مجالات التعلم:

تتكون من المعرفة والفهم، والمهارات، والقيم التي يتوقع أن يكتسبها المتعلم في مستوى تأهيلي محدد، وتبنى نواتج التعلم في ضوءها.

١٣. نواتج التعلم:

تحدد ما هو متوقع من المتعلم معرفته، ويستطيع القيام به في مجال التعلم وما يتمثله في سلوكه، ويقصد بها: المحصلة النهائية لعملية التعلم التي يجب أن تكون قابلة للقياس، في ضوء أدوات تقويم تتوافق مع المستوى المقترن بالمؤهل.

الفصل الأول

(عن الكلية / البرنامج)

١-١: كلية التربية والآداب

أنشئت الكلية سنة ١٤٠٦ هـ، وكان يطلق عليها الكلية المتوسطة وكانت تمنح درجة الدبلوم، وبدأت العمل بها في الفصل الدراسي ١٤٠٧-١٤٠٨ هـ لتشارك باقي الكليات المتوسطة لرفع مستوى إعداد وتأهيل المعلم في المملكة العربية السعودية بصفة عامة، ومعلم المرحلة الابتدائية بصفة خاصة، ثم تغير مسماها إلى كلية المعلمين سنة ١٤٠٩ هـ، وأصبحت تمنح شهادة البكالوريوس وكانت تضم الأقسام العلمية والأدبية، إلى أن تم إعادة هيكلة الكلية بعد أن انضمت للجامعة في العام الجامعي ١٤٢٨/١٤٢٩ هـ، وتغير مسماها في عام ١٤٣٠ هـ ليصبح "كلية التربية والآداب جامعة تبوك"

ويقع حرم كلية التربية والآداب شطر الطلاب في المدينة الجامعية التي تقدر مساحتها بـ ١٢ مليون متر مربع، وهو حرم الجامعة قيد الإنشاء، ويقع حرم كلية التربية والآداب شطر الطالبات في حي المصيف في مدينة تبوك.

الرؤية

"كلية متميزة تعليمياً وبحثياً، منتجة للمعرفة وتطبيقاتها"

الرسالة

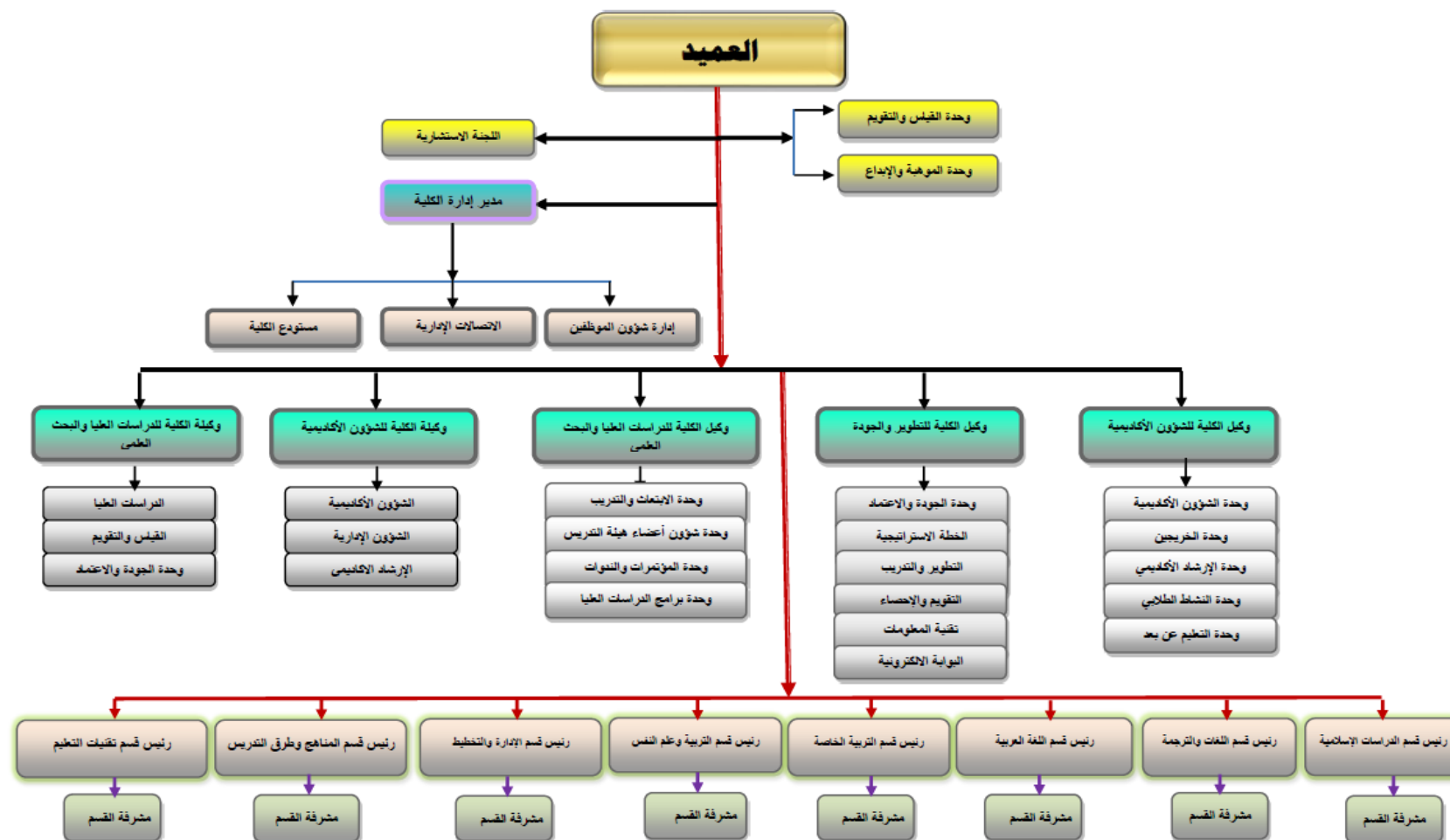
"توفير بيئة تعليمية وبحثية متميزة تسهم في إعداد كفاءات في المجالات التربوية والإنسانية؛ تواكب التطور المعرفي، وتشارك في التنمية المستدامة وتلبي احتياجات المجتمع المحلي"

الأهداف

١. تقديم برامج تعليمية متميزة في المجالات التربوية والإنسانية تسهم في تلبية احتياجات سوق العمل
٢. إجراء بحوث نوعية في المجالات التربوية والإنسانية
٣. المساهمة الفعالة في خدمة المجتمع وبرامج التعليم المستمر
٤. تطوير بيئة التعليم والتعلم
٥. تطوير البيئة الإدارية والتنظيمية بالكلية.

الهيكل التنظيمي بالكلية

الميكال التنظيمي الإداري المؤسسي (الميكال التنظيمي لكلية التربية والآداب)



٢-١: قسم الدراسات الإسلامية

التعريف بالقسم

تأسس قسم الدراسات القرآنية وقسم الدراسات الإسلامية منذ عام ١٤٠٦ هـ في إطار كليات المعلمين التابعة لوزارة المعارف في ذلك الوقت ، وتعاقب على رئاسة القسمين عدد من الأساتذة الوطنيين والمتعاقدين.

رسالة القسم

توفير بيئة تعليمية وبحثية متميزة تسهم في إعداد كفاءات في مجال الدراسات الإسلامية؛ تواكب التطور المعرفي، وتشارك في التنمية المستدامة وتلبي احتياجات المجتمع المحلي.

رسالة برنامج الدراسات الإسلامية

إعداد كفاءات علمية متخصصة في الدراسات الإسلامية، قادرة على مواكبة المستجدات المعاصرة، وتلبي احتياجات سوق العمل، و تسهم في خدمة المجتمع و البحث العلمي.

الأهداف

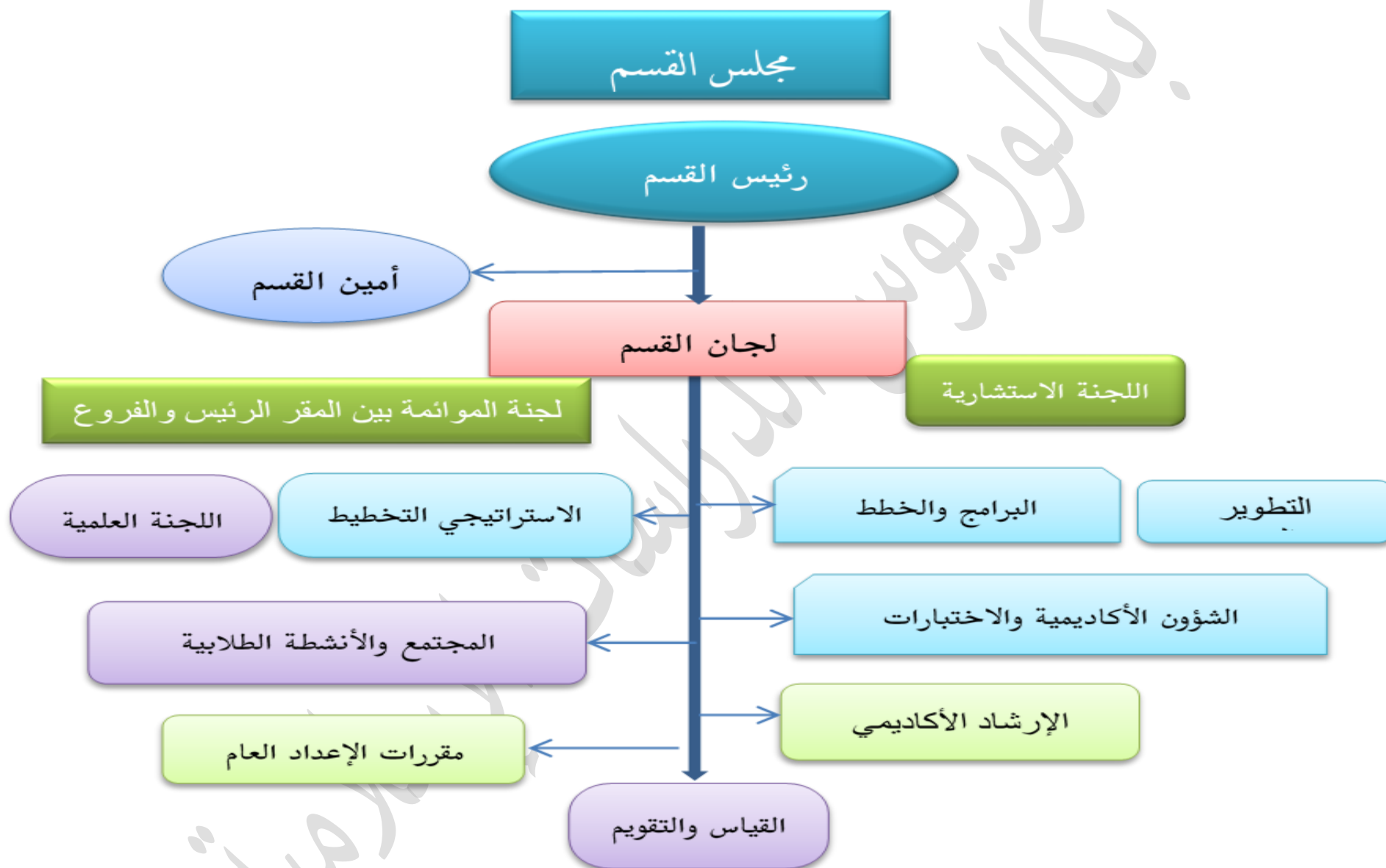
١. تأهيل متخصصين في الدراسات الإسلامية يتسمون بالوسطية، و القدرة على الجمع بين الأصالة والمعاصرة.
٢. إمداد مؤسسات الدولة بالكوادر العلمية المتخصصة في العلوم الإسلامية المتسمة بالوسطية.
٣. تعزيز القيم الإسلامية والمواطنة الصالحة لخدمة المجتمع.
٤. تنمية المهارات البحثية للدارسين لضمان التنمية المستدامة على الصعيد الوظيفي والاجتماعي.

٥. الإسهام في نشر وترسيخ الفكر الوسطي ونبذ التطرف الفكري في أوساط المجتمع.
٦. تأهيل خريجين قادرين على استكمال دراستهم العليا في مجالات التخصص.

الهيكل التنظيمي للبرنامج

يدير برنامج بكالوريوس الدراسات الإسلامية مجلس قسم الدراسات الإسلامية بكلية التربية والآداب في الحرم الجامعي الرئيسي، وبالكليات الجامعية بالفروع الثلاثة التي يُقدم فيها البرنامج.

- للقسم في كل مقر من مقار الأربعة رئيس ومشرفة. يعمل كل منهما عن طريق اللجان المختلفة بانسجام كامل لتحقيق رسالة البرنامج وأهدافه ومخرجاته، تعمل جميعا في إطار عمل توافقي.
- تتشابه أسماء اللجان ومهامها تقريبا في جميع المقار التي يُقدم فيها البرنامج.
- تم تشكيل هذه اللجان بشكل أساسي للمساعدة في تنفيذ المهام الأكاديمية والإدارية للبرنامج.
- يصف الأمر التنفيذي الخاص بتعيين كل لجنة من قبل رئيس القسم بوضوح أدوارها والغرض منها وإجراءات عملها ، والتي تتبع إطار سياسات وزارة التربية والتعليم.
- يتم إبلاغ جميع اجتماعات اللجان إلى رئيس القسم كما هو محدد في الوصف في أمرها التنفيذي.
- للبرنامج لجنة خاصة تسمى لجنة الموائمة والتي تعنى بالتنسيق بين جميع المقار الدراسية للبرنامج، للوقوف على تشكيل اللجان ومهامها اضغط [هنا](#)



الدرجات العلمية التي يمنحها القسم:

يمنح قسم الدراسات الإسلامية درجة البكالوريوس في الدراسات الإسلامية.

خصائص الخريجين في البرنامج

تأتي خصائص خريج برنامج الدراسات الإسلامية متوافقة مع الإطار العام لمخرجات تعلم الجامعة، والتي تعتمد على التعليم القائم على الكفاءات نواتج مختلف البرامج الأكاديمية والمسارات التخصصية بما يتفق مع احتياجات وميول سوق العمل المحلية والإقليمية والعالمية وتتمثل خصائص خريج البرنامج بما يأتي:

يتمتع خريج البرنامج بمقدرته على:

١. المعرفة الشاملة بالنظريات والمبادئ والمعارف المتعلقة بتخصص الدراسات الإسلامية.
٢. القدرة على التحليل والتقويم النقدي لأقوال المخالفين في كافة علوم الدراسات الإسلامية.
٣. القدرة على التمييز بين الصحيح الأصل، والفاصد الدخيل على ثقافته الدينية.
٤. القدرة على استخدام لتكنولوجيا والتقنيات الحديثة في البحث والتعلم.
٥. التواصل الفعال، وإبداء الرأي بموضوعية وتجرد.
٦. الالتزام بأخلاقيات الدين الإسلامي وآدابه وأخلاقيات المهنة.
٧. المساهمة في خدمة المجتمع بفاعلية.

إجمالي الساعات التدريسية في البرنامج

إجمالي الساعات في البرنامج = ١٢٧ ساعة

المهن / الوظائف التي يتم تأهيل الطلاب لها :

يتوقع لمن يحصل على درجة البكالوريوس في الدراسات الإسلامية بجامعة تبوك أن يلتحق في إحدى القطاعات الحكومية التالية:

١. معيد بالجامعات السعودية.
٢. معلم الدراسات الإسلامية للحاصلين على تأهيل تربوي.
٣. وزارة الشؤون الإسلامية والدعوة والإرشاد.
٤. وزارة الحج.
٥. هيئة الأمر بالمعروف والنهي عن المنكر.
٦. الإرشاد الديني في القطاعات الحكومية والأهلية.
٧. إعلامي (مسموع مرئي مقروء).
٨. الجمعية الخيرية لتحفيظ القرآن الكريم.
٩. الهيئة العالمية للتعريف بالإسلام.

نواتج تعلم البرنامج

أولاً: مجال المعرفة والفهم

يحفظ خمسة أجزاء من القرآن الكريم ويتلوها تلاوة صحيحة مراعيًا أحكام التجويد.

يشرح المفاهيم الأساسية في العلوم الإسلامية شرحاً وافياً.

يبين معاني النصوص الشرعية من القرآن الكريم والسنة النبوية من حيث الحقائق والمقاصد والهدايات والأحكام والحكم.

يوضح القضايا والمسائل العقدية والفقهية في ضوء أدلتها الشرعية وفق المنهجية العلمية.

ثانياً: مجال المهارات

يطبق أحكام التجويد عند تلاوة وتسميع القرآن الكريم بمهارة وإتقان.

يميز بين الصحيح وغيره من الأحاديث النبوية والأقوال والآراء وفق قواعد المنهج العلمي للعلوم الإسلامية.

يوظف العلوم في الحكم على القضايا الإسلامية ودراسة النوازل المعاصرة.

يستنبط المعاني الصحيحة والهدايات من النصوص الشرعية.

يستخدم المصادر الإلكترونية والتقنيات الحديثة في البحث والتعلم.

ثالثاً: مجال القيم

يلتزم بالقيم والأخلاق الإسلامية في المهنة وعند التعامل مع الآخرين.

يوظف مهارات التعلم الذاتي في البحث والتحليل والاستنباط.

يقود فرق العمل بمرونة وفعالية.

القبول والدعم الطلابي

م	نظام الدراسة	الرابط على شبكة المعلومات الدولية (الإنترنت)
١	لائحة القبول والتسجيل بالبرنامج للطلاب والطالبات السعوديين	(هنا)
٢	لائحة نظام المنح الداخلية.	(هنا)
٣	لائحة نظام المنح الخارجية.	

الخطة الدراسية في البرنامج

النسبة المئوية	الساعات المعتمدة	عدد المقررات	إجباري / اختياري	مكونات الخطة الدراسية
٢٩.١ %	٣٧	١٤	إجباري	متطلبات الجامعة
.....	اختياري	
.....		إجباري	متطلبات الكلية
.....	اختياري	
٧٠.٩ %	٩٠	٤٥	إجباري	متطلبات البرنامج
			اختياري	
.....	مشروع التخرج
.....	التدريب الميداني / سنة الامتياز

.....	أخرى
١٠٠%	١٢٧	٥٩	الإجمالي	

مقررات البرنامج:

المستوى	رمز المقرر	اسم المقرر	إجباري أو اختياري	المتطلبات السابقة	الساعات المعتمدة	نوع المتطلب (جامعة / كلية / برنامج)
المستوى 1	COMM 001	مهارات الاتصال	إجباري	لا يوجد	٢	جامعة
	EHS 001	اللغة الإنجليزية للمجالات الإنسانية (١)	إجباري	لا يوجد	٥	جامعة
	STAT 001	مقدمة في الإحصاء	إجباري	لا يوجد	٢	جامعة
	CSC 002	مهارات الحاسب وتطبيقاته	إجباري	لا يوجد	٣	جامعة
	ISLS 101	الثقافة الإسلامية (١)	إجباري	لا يوجد	٢	جامعة
المستوى 2	LTS 001	مهارات التعلم والتفكير والبحث	إجباري	لا يوجد	٣	جامعة
	MGT 001	مبادئ الإدارة العامة	إجباري	لا يوجد	٢	جامعة
	ELS 103	اللغة الإنجليزية للمجالات الإنسانية (٢)	إجباري	EHS 001	٤	جامعة
	MATH 106	مبادئ الرياضيات	إجباري	لا يوجد	٢	جامعة

المستوى	رمز المقرر	اسم المقرر	إجباري أو اختياري	المتطلبات السابقة	الساعات المعتمدة	نوع المتطلب (جامعة / كلية / برنامج)
المستوى ٣	ARB 101	مهارات لغوية	إجباري	لا يوجد	٢	جامعة
	ISLS 202	تفسير (١)	إجباري	لا يوجد	٢	برنامج
	ISLS 203	حديث (١)	إجباري	لا يوجد	٢	برنامج
	ISLS 204	عقيدة (١)	إجباري	لا يوجد	٢	برنامج
	ISLS 205	علوم القرآن (١)	إجباري	لا يوجد	٢	برنامج
	ISLS 206	علوم الحديث (١)	إجباري	لا يوجد	٢	برنامج
	ISLS 207	فقه العبادات (١)	إجباري	لا يوجد	٢	برنامج
	ISLS 208	علم التجويد	إجباري	لا يوجد	٢	برنامج
	ISLS 201	الثقافة الإسلامية (٢)	إجباري	ISLS 101	٢	جامعة
المستوى ٤	ISLS 251	تلاوة وحفظ (١)	إجباري	لا يوجد	٢	برنامج
	ISLS 252	تفسير (٢)	إجباري	ISLS 202	٢	برنامج
	ISLS 253	حديث (٢)	إجباري	ISLS 203	٢	برنامج
	ISLS 254	عقيدة (٢)	إجباري	ISLS 204	٢	برنامج
	ISLS 255	علوم القرآن (٢)	إجباري	ISLS 205	٢	برنامج

المستوى	رمز المقرر	اسم المقرر	إجباري أو اختياري	المتطلبات السابقة	الساعات المعتمدة	نوع المتطلب (جامعة / كلية / برنامج)
	ISLS 256	علوم الحديث (٢)	إجباري	ISLS 206	٢	برنامج
	ISLS 257	فقه العبادات (٢)	إجباري	ISLS 207	٢	برنامج
	ARB 201	مهارات الكتابة	إجباري	لا يوجد	٢	جامعة
المستوى 5	ISLS 302	تفسير (٣)	إجباري	ISLS 252	٢	برنامج
	ISLS 303	حديث (٣)	إجباري	ISLS 253	٢	برنامج
	ISLS 304	عقيدة (٣)	إجباري	ISLS 254	٢	برنامج
	ISLS 305	أصول الفقه (١)	إجباري	لا يوجد	٢	برنامج
	ISLS 306	فقه المعاملات	إجباري	لا يوجد	٢	برنامج
	ISLS 307	السيرة النبوية (١)	إجباري	لا يوجد	٢	برنامج
	ISLS 309	تلاوة وحفظ (٢)	إجباري	ISLS 251	٢	برنامج
	ISLS 301	الثقافة الإسلامية (٣)	إجباري	ISLS 201	٢	جامعة
	ISLS 351	تلاوة وحفظ (٣)	إجباري	ISLS 309	٢	برنامج
	ISLS 352	تفسير (٤)	إجباري	ISLS 302	٢	برنامج
المستوى ٦	ISLS 353	حديث (٤)	إجباري	ISLS 303	٢	برنامج

المستوى	رمز المقرر	اسم المقرر	إجباري أو اختياري	المتطلبات السابقة	الساعات المعتمدة	نوع المتطلب (جامعة / كلية / برنامج)
	ISLS 354	عقيدة (٤)	إجباري	ISLS 304	٢	برنامج
	ISLS 355	أصول الفقه (٢)	إجباري	ISLS 305	٢	برنامج
	ISLS 356	أصول التخريج	إجباري	لا يوجد	٢	برنامج
	ISLS 357	السيرة النبوية (٢)	إجباري	ISLS 307	٢	برنامج
	ISLS 358	أصول التفسير ومناهجه	إجباري	لا يوجد	٢	برنامج
المستوى ٧	ISLS 401	الثقافة الإسلامية (٤)	إجباري	ISLS 301	٢	جامعة
	ISLS 402	تفسير (٥)	إجباري	ISLS 352	٢	برنامج
	ISLS 403	حديث (٥)	إجباري	ISLS 353	٢	برنامج
	ISLS 404	ملل ونحل	إجباري	لا يوجد	٢	برنامج
	ISLS 405	أصول الفقه (٣)	إجباري	ISLS 355	٢	برنامج
	ISLS 406	فقه الحدود والجنايات	إجباري	لا يوجد	٢	برنامج
	ISLS 407	فقه الأسرة (١)	إجباري	لا يوجد	٢	برنامج
	ISLS 408	التفسير الموضوعي	إجباري	لا يوجد	٢	برنامج
	ISLS 409	تلاوة وحفظ (٤)	إجباري	ISLS 351	٢	برنامج

KINGDOM OF SAUDI ARABIA

Ministry of Education

University of Tabuk



المملكة العربية السعودية
وزارة التعليم العالي
جامعة تبوك
كلية التربية والآداب
بكالوريوس الدراسات الإسلامية

المستوى	رمز المقرر	اسم المقرر	إجباري أو اختياري	المتطلبات السابقة	الساعات المعتمدة	نوع المتطلب (جامعة / كلية / برنامج)
المستوى ٨	ISLS 451	تلاوة وحفظ (٥)	إجباري	ISLS 409	٢	برنامج
	ISLS 452	حديث (٦)	إجباري	ISLS 403	٢	برنامج
	ISLS 453	مذاهب وتيارات معاصرة	إجباري	لا يوجد	٢	برنامج
	ISLS 454	علم الفرائض	إجباري	لا يوجد	٢	برنامج
	ISLS 455	دراسة الأسانيد	إجباري	لا يوجد	٢	برنامج
	ISLS 456	فقه الأسرة (٢)	إجباري	ISLS 407	٢	برنامج
	ISLS 457	قضايا عقدية معاصرة	إجباري	لا يوجد	٢	برنامج
	ISLS 458	قضايا فقهية معاصرة	إجباري	لا يوجد	٢	برنامج

٣-١: لجان البرنامج

اللجنة الاستشارية

الارتباط

تتبع إدارياً رئيس القسم

الهدف

تطوير البرنامج والخطة الدراسية وفق أحدث المعايير والمستجدات المهنية ومتطلبات سوق العمل.

المهام

- إبداء المقترحات التطويرية بخصوص الخطة التشغيلية للقسم العلمي والخطط التنفيذية لبرامجه الأكاديمية فيما يخص التعليم والبحث العلمي وخدمة المجتمع من أجل تحقيق الرؤية الوطنية ٢٠٣٠.
- إبداء المقترحات التطويرية بخصوص البرامج الأكاديمية وخططها الدراسية وتقديم التوصيات حول تطويرها وفقاً لأحدث المعايير المهنية وتطلعات سوق العمل ونتائج عمليات التقويم.

- مناقشة التقرير السنوي للبرامج الأكاديمية وما يتضمن من استطلاعات آراء المستفيدين ونتائج قياس مخرجات التعلم، واستراتيجيات التدريس، وأساليب التقييم، ومؤشرات الأداء الأساسية، وأبرز فرص التحسين والتوصيات وخطط التنفيذ الواردة فيها.
- مناقشة تقارير الخبرة الميدانية واقتراح الحلول لفرص التحسين من أجل التميز في ممارسة المهنة.
- مناقشة مدى تطابق المهارات التي يتقنها خريجو البرامج الأكاديمية مع احتياجات قطاعات التوظيف المختلفة في ضوء المستجدات والتطورات في مجال التخصص والاحتياجات المجتمعية.
- الإسهام في إقامة علاقات مع جهات التوظيف وأرباب العمل لإلحاق الطلبة ببرامج عمل تطوعية تكسبهم خبرات العمل والفرص التوظيف الجزئي.
- الإسهام في تعريف مؤسسات الأعمال المختلفة بالقسم وبرامجه الأكاديمية وإمكانياتها في مجال التعليم والبحث العلمي وخدمة المجتمع.

لجنة التخطيط الاستراتيجي

الارتباط

تتبع اللجنة إداريا لرئيس القسم وفنيا لوكالة الكلية للتطوير والجودة

الهدف

رسم الخطة التشغيلية للقسم على مدار العام.

المهام

- تقديم برامج تعليمية متميزة تسهم في تلبية احتياجات سوق العمل.

- اقتراح بحوث نوعية في المجالات التربوية والإنسانية..
- المساهمة الفعالة في خدمة المجتمع وبرامج التعليم المستمر.
- تطوير بيئة التعليم والتعلم.
- تطوير البيئة الإدارية والتنظيمية بالكلية.

لجنة الموازنة بين المقرر الرئيس والفروع

الارتباط

تتبع اللجنة إدارياً لرئيس القسم وفنياً لوكالة الكلية للشؤون الأكاديمية.

الهدف

توحيد ملفات البرنامج ونشاطاته المختلفة في جميع المقار الدراسية للبرنامج

المهام

- توحيد توصيفات البرنامج
- توحيد توصيف المقررات الدراسية للبرنامج
- توحيد الخطة الدراسية للبرنامج.
- تنسيق الخطة التشغيلية للبرنامج

- الرفع لرئيس القسم بتقرير دوري عن نشاطات اللجنة.
- البت فيما يوكل اليها من أعمال.

لجنة التطوير والجودة

الارتباط

تتبع اللجنة إداريا لرئيس القسم، وفنيا لوكالة التطوير والجودة بالكلية.

الهدف

إدارة الأعمال الخاصة بالجودة، ووضع الخطط ورسم السياسات ووضع المنهجيات وفق سياسات إدارة ضمان الجودة بالكلية

المهام

- رسم السياسة العامة للتطوير والجودة وفقا لمتطلبات عمادة التطوير والجودة بالكلية والجامعة.
- المساهمة مع وكالة التطوير والجودة بالكلية في نشر ثقافة الجودة والاعتماد الأكاديمي، وتنظيم المحاضرات التثقيفية، وورش العمل، وتحفيز أعضاء هيئة التدريس علي حضور هذه الفعاليات.
- الإشراف على نشاطات التقويم والاعتماد الأكاديمي بالقسم.
- الإشراف على إعداد وتجهيز ملفات المقررات الدراسية وتقارير المقررات ومراجعتها، ورفعها الى وكالة التطوير والجودة بالكلية لكل فصل دراسي.
- قياس خصائص الخريجين ومخرجات التعلم في البرنامج وفق الخطة الموضوعية

- التنسيق مع وحدة الإحصاء والمعلومات في الكلية في تحليل نتائج الاختبارات واستخراج التقارير الخاصة بها، والتنفيذ والمتابعة لكل ما يصدر من وحدة القياس والتقويم بالجامعة.
- الإشراف على بناء بنوك أسئلة الاختبارات المعيارية للبرنامج.
- تنفيذ استطلاعات الرأي وتحليلها وتقديم تقرير تفصيلي عنها بصورة دورية.
- بناء الخطة التشغيلية وفق أهداف البرنامج وأوليات التحسين المستخلصة من التقارير ومؤشرات الأداء واستطلاعات الرأي للمستفيدين.
- بناء خطة خدمة المجتمع للمجتمع بالبرنامج.
- متابعة تنفيذ توصيات التحسين المستمر المحالة للقسم من وكالة التطوير والجودة بالكلية.
- توثيق إنجازات الوحدات واللجان المختصة بالخطة التشغيلية.
- الإشراف على إعداد التقرير السنوي وجمع وتحديث البيانات والإحصاءات الخاصة به من الجهات ذات العلاقة.
- الرفع لرئيس القسم بتقرير دوري عن نشاطات اللجنة.
- البت فيما يوكل اليها من أعمال.

لجنة الخطط والبرامج:

الارتباط

تتبع اللجنة إدارياً لرئيس القسم، وفنياً للجنة البرامج والخطط بالكلية فنياً

الهدف

مراجعة وتطوير التركيبة البنائية للبرنامج وفق معايير لجنة البرامج والخطط الدراسية بالجامعة، بالتنسيق مع لجنة البرامج والخطط الدراسية بالكلية.

المهام

- تطوير الخطة الدراسية للبرنامج وفق معايير لجنة البرامج والخطط الدراسية بالجامعة، بالتنسيق مع لجنة البرامج والخطط الدراسية بالكلية.
- تطوير المقررات الدراسية للبرنامج.
- مراجعة وتدقيق توصيف البرنامج وتوصيف المقررات.
- مراجعة خصائص الخريجين ومخرجات التعلم للبرنامج.
- اقتراح المحكمين والمراجعين الخارجيين والمقارنات المرجعية للبرنامج، والاستفادة من ملاحظاتهم في تطوير البرنامج.
- المشاركة في إعداد وتنفيذ الخطة التشغيلية للبرنامج المرتبطة بمهام اللجنة.
- التقييم الدوري للخطط الدراسية من خلال التغذية العكسية والتوصيات المستخلصة من قبل أعضاء هيئة التدريس والمحكمين والمقيمين والخريجين، وتقديم المقترحات بالإجراءات المناسبة وفق لوائح الجامعة.
- النظر فيما يحال من طلبات معادلة مقررات البرنامج وفقاً لضوابط المعادلة واللوائح المعمول بها في الجامعة والرفع بتقرير الي رئيس القسم
- الرفع لرئيس القسم بتقرير دوري عن نشاطات اللجنة.
- البت فيما يوكل إليها من أعمال.

اللجنة العلمية:

الارتباط

تتبع اللجنة إدارياً لرئيس القسم، ولوكالة الكلية للدراسات العليا فنياً.

الهدف

تعزيز منظومة البحث العلمي لتطوير العملية التعليمية وحل مشكلات المجتمع

المهام

- فحص طلبات ترقية أعضاء هيئة التدريس بقسم الدراسات الإسلامية وفقاً للقواعد التنفيذية والإجرائية الموضوعة من قبل المجلس العلمي بالجامعة.
- دراسة صلاحية طباعة ونشر الكتب المؤلفة من قبل أعضاء هيئة التدريس بالقسم.
- المشاركة في إعداد وتنفيذ الخطة التشغيلية للبرنامج في مجال البحث العلمي.
- دراسة الطلبات المقدمة من أعضاء هيئة التدريس بالقسم لحضور الندوات والمؤتمرات العلمية وفقاً للقواعد التنفيذية والإجرائية الموضوعة من قبل الجامعة.
- تنظيم وتنسيق إدارة المؤتمرات والورش والندوات والفعاليات العلمية والثقافية والمسابقات العلمية بالقسم.
- إنشاء قاعدة بيانات للبحث العلمي وتحديثها بصورة دورية.
- تحديد الاحتياجات من أعضاء هيئة التدريس ومن في حكمهم والنظر في طلبات المتقدمين لوظائفهم بالقسم.

- متابعة طلبات الابتعاث للمعيرين والمحاضرين.
- الرفع لرئيس القسم بتقرير دوري عن نشاطات اللجنة.
- البت فيما يوكل اليها من أعمال.

لجنة الدراسات العليا

الارتباط

اللجنة إداريا لرئيس القسم، ولو كالة الكلية للدراسات العليا فنيا.

الهدف

تطوير الرسائل العلمية التي تسجل بالقسم.

المهام

- ترتيب وتنسيق عملية اختبار القبول والمقابلة الشخصية للطلاب والطالبات الجدد لبرنامجي ماجستير الآداب في الحديث الشريف وعلومه، وماجستير التفسير وعلوم القرآن الكريم بالقسم.
- النظر في الخطط الدراسية لبرنامجي ماجستير الآداب في الحديث الشريف وعلومه، وماجستير التفسير وعلوم القرآن الكريم بالقسم والعمل على تطويرها بصورة دورية.
- إقرار مشاريع الرسائل العلمية لطلاب وطالبات الدراسات العليا.

- إقرار خطط الرسائل العلمية لطلاب وطالبات الدراسات العليا.
- تحديد شروط القبول لمرحلة الدراسات العليا في القسم.
- تحديد أعداد الطلاب والطالبات المقترح قبولهم.
- إعداد الخطط الدراسية الجديدة أو المحدثّة لبرامج الدراسات العليا.
- النظر في طلبات الفرص الإضافية، وتعثّرات الطلاب والطالبات، وآلية معالجتها.
- الرفع لرئيس القسم بتقرير دوري عن نشاطات اللجنة.
- البت فيما يوكل اليها من أعمال.

لجنة الشؤون الأكاديمية:

الارتباط

ترتبط إدارياً برئيس القسم إدارياً وفنياً بوكالة الكلية - الشؤون الأكاديمية

الهدف

الدعم الأكاديمي للطلاب.

المهام

- إعداد ومراجعة الجداول الدراسية بالتنسيق مع وحدة الشؤون الأكاديمية بالكلية.
- الإشراف على إجراءات تسجيل الطلاب وعمليات الحذف والإضافة.

- توفير وتحليل الإحصائيات المرتبطة بإعداد التقرير السنوي لبرامج القسم.
- الرفع لمجلس القسم بتقرير فصلي عن نشاطات اللجنة.
- البت فيما يوكل إليها من أعمال

لجنة الإرشاد الطلابي:

الارتباط

تتبع اللجنة إداريا لرئيس القسم وفنيا لوكالة الكلية للشؤون الأكاديمية.

الهدف

الدعم الأكاديمي للطلاب

المهام

- متابعة إجراءات الطلاب الزائرين والمحولين من وإلى برامج القسم ومعادلة المقررات.
- توفير وتحليل الإحصائيات المرتبطة بإعداد التقرير السنوي لبرامج القسم.
- المشاركة في إعداد وتنفيذ الخطة التشغيلية لبرامج القسم المرتبطة بالخريجين والأنشطة الطلابية.
- إعداد خطة للإرشاد الأكاديمي بداية كل عام دراسي.
- تهيئة الطلاب وتعريفهم بكافة القواعد والتعليمات الخاصة بالقسم والكلية والجامعة.

- النظر في مشاكل الطلاب الأكاديمية التي تُرفع بواسطة المرشدين والسعي لحلها مع إدارة القسم.
- النظر في شكاوى الطلاب وتظلماتهم، والمساهمة في حلها.
- التنسيق والمتابعة مع وحدة التدريب التعاوني بالكلية لتمكين طلاب البرنامج من الحصول على الجهات التدريبية التي تناسب تحقيق مخرجات التعلم المحددة.
- بناء قاعدة بالطلاب الموهوبين والمتعثرين بالقسم وإعداد برامج خاصة بهم.
- الرفع لمجلس القسم بتقرير فصلي عن نشاطات اللجنة.
- البت فيما يوكل إليها من أعمال

لجنة الأنشطة الطلابية

الارتباط

تتبع اللجنة إدارياً لرئيس القسم وفنياً لوكالة الكلية للشؤون الأكاديمية.

الهدف

الإسهام في رفع كفاءة الطلاب وصقل مهاراتهم من خلال مجموعة من البرامج التدريبية وورش العمل.

المهام

- المشاركة في إعداد وتنفيذ الخطة التشغيلية المرتبطة بالأنشطة الطلابية.
- إعداد خطة الأنشطة الطلابية بما يتسق مع مبادرات الخطة التشغيلية، ومتابعة تنفيذها بالتنسيق مع وحدة الأنشطة الطلابية بالكلية.
- دمج الطلاب ذوي الاحتياجات الخاصة في الأنشطة وتقديم الرعاية لهم بالتنسيق مع الوحدات المختصة
- تحفيز طلبة القسم للمشاركة في مختلف فعاليات الجامعة.
- الرفع لرئيس القسم بتقرير دوري عن نشاطات اللجنة.
- البت فيما يوكل إليها من أعمال.

لجنة القياس والتقويم:

الارتباط

تتبع اللجنة إدارياً لرئيس القسم وفنياً لوكالة التطوير والجودة بالكلية

الهدف

إدارة الأعمال الخاصة بالجودة، ووضع الخطط ورسم السياسات ووضع المنهجيات وفق سياسات إدارة ضمان الجودة بالكلية.

المهام

- التنسيق مع وحدة القياس والتقويم بالكلية للقيام بما يوكل إليها من مهام.

- جمع الخطط الدراسية لجميع المقررات الدراسية التي يقدمها برنامج البكالوريوس في جميع مقارها الدراسية.
- جمع عينات من الاختبارات الدورية والنهائية، وتحليلها، وبيان مدى مطابقتها للمعايير الأكاديمية للقياس، وتقديم تغذية راجعة لأعضاء هيئة التدريس بالقسم.
- وضع الخطة لقياس مخرجات البرنامج وأهدافه وخصائص خريجه.
- عمل تقرير سنوي لبيان مدى تحقق مخرجات البرنامج وأهدافه وخصائص خريجه وتقديمها لمجلس القسم لمناقشتها.
- البت فيما يوكل اليها من أعمال.

لجنة الاختبارات

الارتباط

تتبع اللجنة إدارياً لرئيس القسم، وفنياً لوكالة الشؤون الأكاديمية بالكلية

الهدف

تنظيم الأعمال الخاصة بالاختبارات الدورية والنهائية والتحصيلية.

المهام

- تنظيم الاختبارات بما يحقق انتظامها وسلامة سيرها.
- توزيع المراقبات بين أعضاء القسم.

- استلام نماذج احتياطية من أسئلة الاختبارات النهائية.
- المتابعة والإشراف على عملية الاختبارات.
- رفع التقارير اليومية اللازمة إلى رئيس القسم ووكالة الكلية.
- البت فيما يوكل اليها من أعمال.

لجنة خدمة المجتمع:

الارتباط

تتبع اللجنة إداريا لرئيس القسم وفنيا لوكالة الكلية للشؤون الأكاديمية.

الهدف

الإسهام في رفع كفاءة أعضاء هيئة التدريس وصقل مهاراتهم، والارتقاء بالمستوى التوعوي للمجتمع.

المهام

- تحديد أهم القضايا التي تهم المجتمع ومشكلاته وتحديد الدور الذي تستطيع الكلية القيام به.
- تنظيم الدورات والندوات واللقاءات والمحاضرات والدورات التدريبية التي تفيدها المجتمع.
- تنمية وتطوير مهارات أعضاء هيئة التدريس بالكلية في الجانب الأكاديمي والإداري.
- تأهيل أعضاء هيئة التدريس الجدد بالتنسيق مع وحدة تنمية المهارات بالجامعة.

- الرفع لرئيس القسم بتقرير دوري عن نشاطات اللجنة.
- البت فيما يوكل إليها من أعمال.

لجنة الخريجين

الارتباط

تتبع اللجنة إداريا لرئيس القسم وفنيا لوكالة الكلية للشؤون الأكاديمية

الهدف

الإسهام في رفع كفاءة الخريجين وصقل مهاراتهم من خلال مجموعة من البرامج التدريبية وورش العمل.

المهام

- المشاركة في إعداد وتنفيذ الخطة التشغيلية المرتبطة بالخريجين.
- الإسهام في تهيئة الخريجين لسوق العمل؛ برفع كفاءتهم وصقل مهاراتهم من خلال مجموعة من البرامج التدريبية وورش العمل.
- المساهمة في إنشاء قاعدة بيانات للخريجين وتحديثها بصورة دورية بالتنسيق مع وحدة الخريجين بالكلية.
- المشكلات التي تواجه خريجي القسم بالتنسيق مع وحدة الخريجين بالكلية.
- المساهمة في خلق فرص وظيفية لخريجي برامج القسم من خلال حصر الشركات والمؤسسات بالقطاعات العام والخاص ذات العلاقة بالتخصص بالتنسيق مع وحدة الخريجين بالكلية.

KINGDOM OF SAUDI ARABIA

Ministry of Education

University of Tabuk



المملكة العربية السعودية
وزارة التعليم العالي
جامعة تبوك
كلية التربية والآداب
بكالوريوس الدراسات الإسلامية

- دعوة الخريجين في مناسبات القسم المختلفة وتحفيزهم للمشاركة في أنشطتها المختلفة.
- تلقي مقترحات الخريجين حول برامج القسم.
- قياس مدى رضا الجهات المستفيدة من خريجي القسم في القطاعين العام والخاص وعن مستوى مخرجاته.
- الرفع لرئيس القسم بتقرير دوري عن نشاطات اللجنة.

KINGDOM OF SAUDI ARABIA

Ministry of Education

University of Tabuk



المملكة العربية السعودية
وزارة التعليم العالي
جامعة تبوك
كلية التربية والآداب
بكالوريوس الدراسات الإسلامية

أعضاء هيئة التدريس (قسم الدراسات الإسلامية)

الاسم	الجنسية	الجامعة التي حصل منها على الدكتوراه	تاريخ التعيين بجامعة تبوك	المرتبة العلمية	التخصص الدقيق	الرقم الوظيفي	الإيميل
عليوي بن عبدالله بن عليوي الشمراني	سعودي	جامعة الملك سعود	١٤٣١/٩/١١	أستاذ	التفسير وعلوم القرآن الكريم	١٣٤٣٤	dr3030@hotmail.com
محمد أبو زيد أبو زيد	سوري	السند جامشورو	١٤٣٠/١٠/١٧	أستاذ	التفسير وعلوم القرآن الكريم	٥٦٤٦٧	abozaid75@yahoo.com
فواز عقيل سليمان الجهني	سعودي	جامعة الملك سعود	١٤١٦	أستاذ	الحديث وعلومه	١٠٣٤٣	f_awaz222@hotmail.com
نويج بن سالم عيد العطوي	سعودي	جامعة أم القرى	١٤١٣	أستاذ	الحديث وعلومه	٨٤٦٦	noyg0123@hotmail.com
يسري سعد عبد الله أحمد	سوداني	جامعة أم درمان الإسلامية	١٤٣٦/١١/١١	أستاذ	الحديث وعلومه	٥٨٢٥٤	dr.yosrisaad@gmail.com
عادل مختار الطاهر محمد	سوداني	أم درمان الإسلامية	١٤٣٥/١٠/	أستاذ	الحديث وعلومه	٥٧٩٩٨	Adilogal@gmail.com
عبد العزيز بن أحمد البداح	سعودي	الجامعة الإسلامية	١٤٣٦/٧/٢١	أستاذ	العقيدة	١٤٨٣٧	Al.Bedah@hotmail.com
علي بن سنوسي بن أحمد الجعفري	سعودي	الامام محمد بن سعود	١٤٣١	أستاذ	العقيدة والمذاهب المعاصرة	١٣١٩٦	Aljafry20@gmail.com
موسى عقيلي أحمد الشبيخي	سعودي	أم القرى	١٤٣٦/١١/١	استاذ مشارك	عقيدة	١٤٩٩٣	Drmusa1391@gmail.com
علي امام عبد العزيز عبيد	مصري	الأزهر الشريف	١٤٣٣/١٠/١٦	استاذ مشارك	العقيدة	٢٠٠٨٦٤	dr_ali_emam@yahoo.com
العدوي البله البانور نور الدين	سوداني	أم درمان الإسلامية	١٤٣١/١١/٢	أستاذ مشارك	الحديث وعلومه	٥٧٢٦٥	dr.aladwi_123@gmail.com
أحمد جابر رافع الشمراني	سعودي	أم القرى	١٤٣٩/٣/١٠	أستاذ مشارك	الحديث وعلومه	١٥٢٢٢	A-alshamrani@ut.edu.sa
محمد سلامة محمد أبو خليفة	مصري	جان مولان ليون (3) - فرنسا	١٤٢٩/١٠/١٤	أستاذ مساعد	العقيدة والأديان والمذاهب المعاصرة	٥٤٧٠١	m.aboukhalifa@ut.edu.sa
محمد بن أحمد إبراهيم دعوري	سعودي	جامعة القصيم (الماجستير)	١٤٣٠/٧/١٤	أستاذ مساعد	الحديث وعلومه	١٢١٨٥	m.a.d.y1125@gmail.com

KINGDOM OF SAUDI ARABIA

Ministry of Education

University of Tabuk



المملكة العربية السعودية
وزارة التعليم العالي
جامعة تبوك
كلية التربية والآداب
بكالوريوس الدراسات الإسلامية

Haaaau@hotmail.com	١٤٨٨٣	فقه مقارنة	أستاذ مساعد	١٤٠٥/٣/٢٠	جامعة القصيم (المجستير)	سعودي	حمد عثمان أحمد قرموش
salehsd@hotmail.com	١٥٢٠٥	التفسير وعلوم القرآن الكريم	أستاذ مساعد	١٤٣٨/١٢/٢٨	الجامعة الإسلامية	سعودي	صالح سعود عبدالله العبدللطيف
abu_alwafaa33@hotmail.com	٥٦٦٥٨	التفسير وعلوم القرآن الكريم	أستاذ مساعد	١٤٣٠/١٠/٢٨	الجامعة الإسلامية	سوداني	آدم عثمان علي سليمان
asaidd@ut.edu.sa	٥٦٨٠١	العقيدة	أستاذ مساعد	١٤٣١/١٠/٩	الجامعة الإسلامية	جزائري	أرزقي محمد السعيد سعيدي
dr.awad999@hotmail.com	١٤٣٧٧	التفسير وعلوم القرآن الكريم	استاذ مشارك	١٤٣٣/١١/٢٧	الجامعة الإسلامية	سعودي	عواد بن مرزوق بن معوض السناني
ahmedabdelmad 2009@hotmail.com	٢٠٠٩٢١	العقيدة	أستاذ مشارك	١٤٣٣/١١/٢	جامعة أم درمان الإسلامية	سوداني	أحمد عبد الصمد محمد الأمين
aborwan13579@gmail.com	٥٨٠٣١	الحديث وعلومه	أستاذ مشارك	١٤٣٤/١١/١٨	جامعة القرآن الكريم والعلوم الإسلامية	سوداني	حسن علي حسين سليمان
Dr_sabryseyam@yahoo.com	٥٧٩٢٧	التفسير وعلوم القرآن الكريم	أستاذ مشارك	١٤٣٤/٢/٥	الأزهر الشريف	مصري	صبري منصور عبد العزيز محمود
a.n.a.d@hotmail.com	١٥٠٠٢	العقيدة	أستاذ مشارك	١٤٣٦/١١/١٦	أم القرى	سعودي	عبدالله نافع عايد الدعجاني
ryosof@yahoo.com	٥٦٩٨٧	التفسير وعلوم القرآن الكريم	أستاذ مشارك	١٤٣١/١١/٨	الأزهر الشريف	مصري	ربيع يوسف شحاته الجهمي
a.abmoath1897@gmail.com	١٥٢٢٩	الحديث وعلومه	محاضر	٤/٥/١٤٣٩	جامعة تبوك (المجستير)	سعودي	عبدالرحمن محمد سالم العطوي
dr.m1434@gmail.com	١٣١٥٥	القراءات	محاضر	١٤٣١/٤/١١	أم القرى (بكالوريوس)	سعودي	إبراهيم مفضي فلاح الشراري
yoseif15@gmail.com	١٢١٩٦	التفسير وعلوم القرآن الكريم	محاضر	١٤٣٠ / ٧ / ١٣	جامعة القصيم (المجستير)	سعودي	يوسف خلف سالم المرغل

KINGDOM OF SAUDI ARABIA

Ministry of Education

University of Tabuk



المملكة العربية السعودية
وزارة التعليم العالي
جامعة تبوك
كلية التربية والآداب
بكالوريوس الدراسات الإسلامية

الملاحق

روابط الأدلة

اسم اللائحة	رابطها على جوجل درايف
لائحة الدراسة والاختبارات	(هنا)
دليل الطالب- للبوابة الإلكترونية	(هنا)
دليل الطالب- القبول والتسجيل	(هنا)
القواعد التنفيذية لتظلم الطلاب في جامعة تبوك	(هنا)
لائحة الإرشاد الأكاديمي	(هنا)
الخطوات الإجرائية المتبعة في تأديب الطلاب بجامعة تبوك	(هنا)
الدليل الأكاديمي للطلاب- كلية التربية والآداب	(هنا)
لائحة تأديب الطلبة	(هنا)

KINGDOM OF SAUDI ARABIA

Ministry of Education

University of Tabuk



المملكة العربية السعودية
وزارة التعليم العالي
جامعة تبوك
كلية التربية والآداب
بكالوريوس الدراسات الإسلامية

https://www.ut.edu.sa/ar/Deanship/dar/Pages/default.aspx	عمادة القبول والتسجيل
https://gate.ut.edu.sa/AdmissionWebSite/Pages/frmList2.aspx	خدمات الطالب الإلكترونية
https://www.ut.edu.sa/ar/E-Services/Pages/Services32.aspx	خدمة النقل الجامعي
https://www.ut.edu.sa/ar/Faculties/education-and-arts/	دليل القواعد التنفيذية لتظلم الطلاب بجامعة تبوك
https://www.ut.edu.sa/ar/Faculties/education-and-arts/Documents	حقوق وواجبات الطالب ، دليل كلية التربية والآداب
https://www.ut.edu.sa/ar/Faculties/university-branch-in-haql/Documents/	دليل لوائح المخالفات بجامعة تبوك
الدليل الإجرائي للبرامج والخطط الدراسية	

KINGDOM OF SAUDI ARABIA

Ministry of Education

University of Tabuk



المملكة العربية السعودية
وزارة التعليم العالي
جامعة تبوك
كلية التربية والآداب
بكالوريوس الدراسات الإسلامية

ميثاق الطالب الجامعي	
مدونة السلوك الأخلاقي	
حقوق وواجبات الطلاب	
القواعد التنفيذية لتظلم الطالب في جامعة تبوك	
دليل الموظفين	

دليل أعضاء هيئة التدريس	
الدليل الإرشادي لتقييم الأداء الوظيفي لأعضاء هيئة التدريس ومن في حكمهم	
https://www.ut.edu.sa/ar/Faculties/sharia-and-regulations/Systems-Department/Pages/default.aspx	دليل القسم
https://www.ut.edu.sa/ar/Faculties/sharia-and-regulations/Systems-Department/Pages/default.aspx	لائحة انضباط الطلاب
https://www.ut.edu.sa/ar/Faculties/sharia-and-regulations/Systems-Department/Pages/default.aspx	دليل التدريب الميداني
https://www.ut.edu.sa/ar/Faculties/sharia-and-regulations/Systems-Department/Pages/default.aspx	دليل القبول بجامعة تبوك
https://www.ut.edu.sa/ar/Faculties/sharia-and-regulations/Systems-Department/Pages/default.aspx	دليل التدريب الميداني

المراجع

١. معايير الاعتماد الأكاديمي البرامجي - هيئة تقويم التعليم والتدريب - المركز الوطني للتقويم والاعتماد الأكاديمي.
٢. تقارير ومطبوعات برنامج الدراسات الإسلامية بالكلية.
٣. لوائح وأنظمة الجامعة المعتمدة.
٤. دليل ضمان الجودة بالكلية.