

النشأة:

أنشئت كلية التربية والآداب عام ١٤٢٧ هـ (٢٠٠٦ م) كامتداد لكلية المعلمين بتبوك (١٤٠٩ هـ/١٩٨٩ م) والتي حلت محل أول كلية في المنطقة آنذاك وهي الكلية المتوسطة بتبوك (١٤٠٦ هـ/١٩٨٦ م). وقد حققت كلية التربية والآداب رؤية خادماً الحرمين الشريفين والمتمثلة في منح كافة مناطق المملكة فرصاً متساوية للحصول على تعليم عالي الجودة، واستمر هذا المفهوم حتى بعد إعادة تأسيس كلية المعلمين في ١٤٢٧ هـ (٢٠٠٦ م) تحت مسمى كلية المعلمين، وإعادة تسميتها في عام ١٤٣٠ هـ (٢٠١٠ م) لتصبح كلية التربية والآداب.

الرؤية:

تطمح كلية التربية والآداب إلى الجودة والتميز التعليمي والبحثي في مجال الآداب والعلوم التربوية والارتقاء بالمجتمع من خلال إقامة شراكات مع مؤسساته المختلفة.

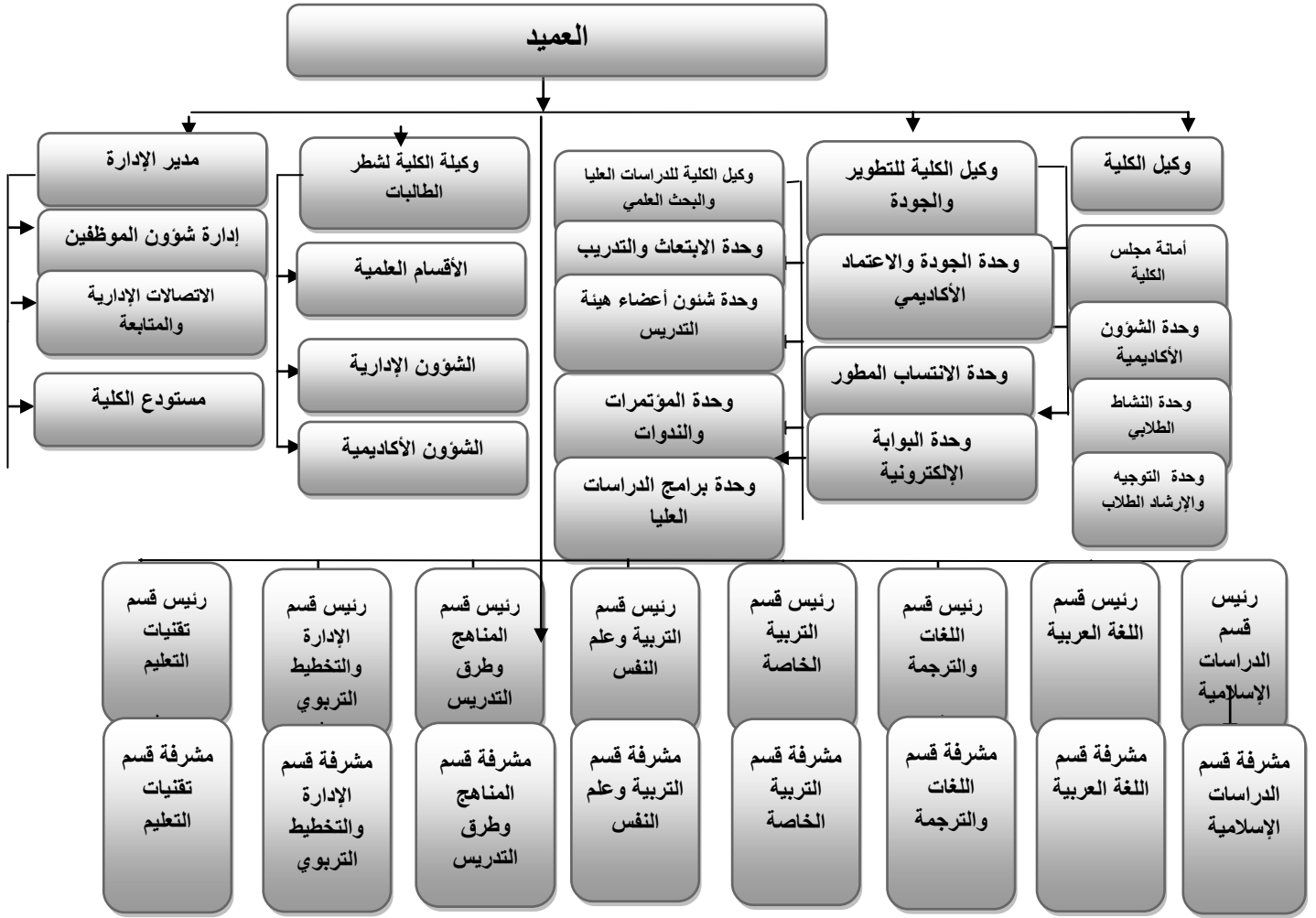
الرسالة:

تسعى كلية التربية والآداب إلى تقديم خبرات تعليمية وبحثية متميزة من خلال الارتقاء بالبرامج التي تقدمها والمساهمة في تطوير منظومة البحث العلمي بما يلبي احتياجات المجتمع.

الأهداف:

- تقديم تعليم ذي جودة عالية في مجالات الآداب والعلوم التربوية.
- دعم الشراكة المثمرة والإيجابية بين الكلية ومختلف مؤسسات المجتمع المحلي.
- تطوير إمكانات الكلية في إجراء البحوث في مجالات الآداب والعلوم التربوية.
- توكيد الجودة وتلبية متطلبات الحصول على الاعتماد من الهيئات الوطنية والعالمية.
- تطوير البنية التحتية بما يؤدي إلى توفير بيئة تعليمية فاعلة.
- تهيئة بيئة إدارية قوامها المسؤولية والنزاهة والمساءلة.

الهيكل التنظيمي:



تضم الكلية ثمانية أقسام علمية تمنح درجات علمية مختلفة وهي:

الدرجة العلمية	القسم/البرنامج	عدد
البكالوريوس والماجستير	قسم الدراسات الإسلامية	١
البكالوريوس والماجستير	قسم اللغة العربية	٢
البكالوريوس	قسم اللغات والترجمة	٣
البكالوريوس	قسم التربية الخاصة	٤
الماجستير	قسم التربية وعلم النفس	٥
الماجستير	قسم المناهج وطرق التدريس	٦
الماجستير	قسم الإدارة والتخطيط التربوي	٧
-	قسم تقنيات التعليم	٨

يقوم قسم الدراسات الإسلامية بتدريس المواد الشرعية ويمنح درجة البكالوريوس، ويمنح القسم أيضاً درجة الماجستير في علوم الحديث، ويقوم قسم اللغة العربية بتدريس مقررات اللغة العربية كما يمنح درجة البكالوريوس في اللغة العربية، يقوم قسم اللغات والترجمة بتدريس اللغة الإنجليزية ويمنح درجة البكالوريوس، كما يقوم قسم التربية الخاصة بتدريس مقررات التربية الخاصة المتعلقة بالإعاقات المختلفة ويمنح في النهاية الطالب درجة البكالوريوس، ومن الأقسام المانحة للماجستير (اللغة العربية، التربية وعلم النفس، الدراسات الإسلامية، الإدارة والتخطيط التربوي، وأخيراً قسم تقنيات التعليم وهو قسم مساند في الإعداد للبرامج الدراسية بنوعها).

إصدارات الكلية:

الغرض	تاريخ الإنشاء	الإصدار	عدد
طموح كلية التربية والآداب إلى الجودة والتميز التعليمي والبحثي في مجال الآداب والعلوم التربوية.	١٤٣٣هـ	الخطة الاستراتيجية لكلية التربية والآداب	١
السعي الدؤوب للكلية: إدارة، أعضاء هيئة تدريس، عاملين، طلاباً من أجل الحصول على الاعتماد الأكاديمي من المؤسسات المحلية والعالمية، وحرّك ملحوظ للتحسين.	١٤٣٢هـ	مطويات لنشر ثقافة الجودة والاعتماد الأكاديمي	٢
إرشاد الطلبة، وتوجيههم حسب الخطة الأكاديمية الموضوعية، وتقديم النصح لهم	١٤٣٢هـ	دليل التوجيه والإرشاد الأكاديمي	٣

مراكز أو وحدات تابعة للكلية.

أ- وحدة الشؤون الأكاديمية:

نشأت الوحدة مع نشأة الكلية عام ١٤٢٧هـ من أجل الرد على كافة الاستفسارات المتعلقة بالشؤون الأكاديمية وإعداد التقارير الإحصائية المطلوبة، أيضاً الإشراف العام على طلاب وطالبات الكلية.

ب- وحدة الجودة والاعتماد الأكاديمي:

أنشئت وحدة الجودة والاعتماد الأكاديمي بقرار من سعادة عميد الكلية بتاريخ ١٥ / ٣ / ١٤٣١هـ، وتهدف الوحدة إلى نشر ثقافة الجودة والاعتماد الأكاديمي من خلال تنظيم ورش العمل والدورات التدريبية.

ج- وحدة الإرشاد الأكاديمي:

تشكل وحدة الإرشاد الأكاديمي في الكلية في بداية كل سنة دراسية بموجب قرار من سعادة عميد الكلية برئاسته، وتهدف إلى إرشاد الطلبة، وتوجيههم حسب الخطة الأكاديمية الموضوعية، وتقديم النصح لهم.

د- وحدة الانتساب المطور:

تشكل وحدة الانتساب المطور في الكلية في بداية كل سنة دراسية بموجب قرار من سعادة عميد الكلية برئاسته، وتهدف إلى النظر في ما يتعلق بالنواحي الأكاديمية مثل العلاقة بين الطلاب والقسم والنظر في الشكاوى المقدمة من الطلاب.

متطلبات درجة البكالوريوس التي تمنحها الكلية:

يحصل الطالب على درجة البكالوريوس في كلية (التربية والآداب) بعد إتمام (١٣٨) ساعة دراسية بنجاح كحد أدنى وذلك حسب التقسيم التالي:

عدد الساعات الدراسية	المتطلبات
التخصصات العلمية (٥٤) ساعة - التخصصات الأدبية (٥٠) ساعة	١ متطلبات الجامعة
تخصص اللغة العربية (١٢) ساعة - تخصص الدراسات الإسلامية (١٧) ساعة - تخصص التربية الخاصة (١٦) ساعة	٢ متطلبات الكلية
تخصص اللغة العربية (١٠٩) ساعة - تخصص الدراسات الإسلامية (٩٠) ساعة - تخصص التربية الخاصة (٩٥) ساعة - تخصص اللغات والترجمة (١٠٤) ساعة	٣ متطلبات القسم
	٤ مواد دراسية من خارج التخصص
	٥ مواد حره
	المجموع

متطلبات الجامعة:

المتطلب السابق	عدد الساعات المعتمدة	عدد الوحدات			الرمز	اسم المقرر
		تدريب	عملي	نظري		
	٥			٥	ELS001	اللغة الإنجليزية (١)
	٣			٣	MATH 106	مبادئ الرياضيات
	٢			٢	COMM001	مهارات الاتصال
	٣			٤	CSC002	مهارات الحاسب وتطبيقاته
	٢			٢	ISLS101	الثقافة الإسلامية (١)

٥			٥	ELS003	اللغة الإنجليزية (٢)
٣			٣	LTS001	مهارات التعلم والتفكير
٢			٢	ARB101	مهارات لغوية
٢			٢	STAT001	مقدمة في الإحصاء
٢			٢	PAD001	مبادئ الإدارة العامة

السنة التحضيرية:

- تقوم فلسفة السنة التحضيرية على العديد من الأمور التي تم استخلاصها من دراسات قامت بها جامعات عريقة تؤكد أهمية هذه السنة والحاجة الماسة لمرور الطالب فيها وذلك للأسباب الآتية:
- ١- العمل على تقليل نسبة التسرب بين الطلاب المقبولين بالسنة الأولى من التعليم العالي.
 - ٢- السعي لتأمين انتقال سهل ومرح ومُناسب لطالب الثانوية إلى المرحلة الجامعية ومتطلباتها.
 - ٣- تزويد الطالب بالأدوات والمهارات المساعدة له والتي يحتاجها ولا يمكن له أن يحصل عليها لاحقاً.
- ويهدف برنامج السنة التحضيرية إلى تحقيق الأهداف التالية:
- ١- إمداد الطالب باحتياجاته من المهارات والكفايات الأساسية التي يحتاجها الطالب في الدراسة الجامعية.
 - ٢- ترسيخ مبادئ الانضباط والالتزام والشعور بالمسؤولية.
 - ٣- تعزيز المهارات القيادية والثقة بالنفس وغرس روح المبادرة.
 - ٤- تشجيع الابتكار والإبداع وتطوير الذات.
 - ٥- إعداد الطلاب لتحقيق تحصيل دراسي متميز واستثمار الحياة الجامعية بشكل أفضل.

المواد الدراسية للسنة التحضيرية:

الفصل الأول

المادة	الرمز	الساعات المعتمدة	المتطلب السابق
اللغة الإنجليزية (١)	ELS001	٥	
مبادئ الرياضيات	MATH 106	٣	
مهارات الاتصال	COMM001	٢	
مهارات الحاسب وتطبيقاته	CSC002	٣	
الثقافة الإسلامية (١)	ISLS101	٢	

الفصل الثاني

المادة	الرمز	الساعات المعتمدة	المتطلب السابق
اللغة الإنجليزية (٢)	ELS003	٥	
مهارات التعلم والتفكير	LTS001	٣	

	٢	ARB101	مهارات لغوية
	٢	STAT001	مقدمة في الإحصاء
	٢	PAD001	مبادئ الإدارة العامة

بيانات الاتصال:

- مكتب العميد: ٠١٤٤٢٥١٢٠١
- مكتب الوكيل: ٠١٤٤٢٥١٢٠٢
- مكتب وكيل الكلية للدراسات العليا والبحث العلمي: ٠١٤٤٢٥١٢٠٤
- الشؤون الأكاديمية: ٣٢٢٧
- مدير الإدارة: ٠١٤٤٢٥١٢٠٥