

KINGDOM OF SAUDI ARABIA

Ministry of Education
University of Tabuk
University College of Tayma
Biology Department



المملكة العربية السعودية
وزارة التعليم
جامعة تبوك
الكلية الجامعية بتيما
قسم الأحياء

دليل قسم الأحياء

١٤٤٠ / ١٤٤١ هـ

٢٠١٩ / ٢٠٢٠ م

وسائل الاتصال مع القسم:

قسم الأحياء:

الهاتف / الفاكس : ت- شطر الطلاب/ ٠١٤٤٥٦٥٦٩٧

ت- شطر الطالبات ٠١٤٤٥٦٥٦٣١

العنوان البريدي: محافظة تيماء – تبوك – المملكة العربية السعودية

الصفحة الرسمية:

<http://www.ut.edu.sa/ar/web/department-of-biology-taymaa/department>

.....

البريد الإلكتروني	الهاتف	المسؤول عن القسم	قسم الأحياء
salghtani@ut.edu.sa	٠٥٤٥٤٥٧٦٤١	د. سالم مسفر القحطاني	رئيس القسم

المحتويات

رقم الصفحة	الموضوع	م
٣	كلمة رئيس القسم	١
٤	مقدمة	٢
٦	النشأة	٣
٦	الرؤية	٤
٦	الرسالة	٥
٦	القيم	٦
٧	الأهداف	٧
٨	شروط القبول	٨
٩	البرامج المتاحة وحساب النسبة الموزونة والمكافئة	٩
١٠	الدرجات العلمية الممنوحة	١٠
١٤	المخرجات التعليمية المستهدفة (ILOS)	١١
١٤	المخرجات العلمية المستهدفة	١٢
١٥	فرص العمل المتاحة	١٣
١٧	الهيكل التنظيمي للقسم	١٤
١٨	أعضاء هيئة التدريس بالقسم	١٥
١٩	الخطة الدراسية للقسم	١٦
٢٢	نبذة عن مقررات البرنامج	١٧
٢٧	المختبرات والأجهزة المعملية	١٨
٢٦	لجان القسم	١٨

كلمة رئيس القسم

الحمد لله رب العالمين القائل : "إن الله فالق الحبّ والنوى يُخرجُ الحَيَّ من المَيِّتِ ومُخرجُ المَيِّتِ من الحَيِّ ذلكم الله ربكم فأنتى توفكون" وقال سبحانه أيضا "وترى الأرض هامدةً فإذا أنزلنا عليها الماء اهتزت وربت وأنبتت من كل زوج بهيج" "والله خَلَقَ كُلَّ دَابَّةٍ من ماء فَمَنهم من يمشي على بطنه ومنهم من يمشي على رجلين ومنهم من يمشي على أربع يَخْلُقُ اللهُ ما يشاء إنَّ اللهُ على كلِّ شيءٍ قدير".

والصلاة والسلام على أشرف الأنبياء والمرسلين، نبينا محمد بن عبد الله المبعوث رحمة للعالمين، وعلى آله وصحبه أجمعين. يسعدني باسمي واسم زملائي أعضاء الهيئة التدريسية في قسم الأحياء أن نقدم من خلال هذا الدليل نبذة مختصرة عن هذا القسم.

يعرف علم الأحياء بأنه الدراسة العلمية للكائنات الحية ويهتم هذا العلم بدراسة هذه الكائنات على كل المستويات من مستوى الجزيئات فالخلايا فالأنسجة تدرجا للأجهزة فالأعضاء فالكائنات فالمجتمعات الحياتية حتى نصل إلى النطاق الحيوي. يمنح القسم درجة البكالوريوس في الأحياء ويعمل في القسم نخبة من أعضاء هيئة التدريس من ذوي الكفاءة والخبرة الممتازة.

وإيماننا منا بقيمة العلم وأهميته كقاعدة أساسية في بناء كل المجتمعات المتقدمة وتلك التي تسمو إلى الرقي لذا حرص القسم منذ تأسيسه على إمداد المجتمع بنوعية متميزة من الخريجين الذين يتمتعون بمستوى أكاديمي رفيع وخلفية أكاديمية تجمع بين المعارف والمهارات الأساسية المطلوبة ليتخرج الطالب بحصيلة أساسية متنوعة نظرية وعملية تساعده على الخوض في سوق العمل في المجالات ذات العلاقة، أو إكمال دراساته العليا في أي فرع من فروع المختلفة. كما يسعى القسم لتوفير مختبرات مزودة بأحدث الأجهزة العلمية المتطورة لأجراء البحوث العلمية المتنوعة في مجالات البيولوجية الجزيئية والخلوية والأحياء المهجرية وعلوم الحشرات وعلوم الأنسجة النباتية والحيوانية وعلوم البيئة.

كما يسعى قسم الأحياء سعياً دؤباً لتحقيق رؤى وأهداف جامعتنا الغراء في التعليم والبحث العلمي وخدمة المجتمع بشكل خاص ويحرص القسم على التأكيد على المعارف الحديثة في مجالات علوم الأحياء المختلفة مع التمسك في الوقت ذاته بالحفاظ على الأخلاقيات والقيم الإسلامية وبهذا يسهم قسم الأحياء في أداء الرسالة الأكاديمية التي تضطلع بها كلية العلوم من خلال الكلية الجامعية بتيماء - جامعة تبوك.

د. سالم مسفر القحطاني



مقدمة

يستهدف قسم علم الأحياء إعداد الدارسين والباحثين في مجالات علوم الأحياء المختلفة والتي تتماشى مع احتياجات سوق العمل. كما يرنوا القسم الى إثراء المنظومة التعليمية والمساهمة في الارتقاء بالمستوي العلمي والتكنولوجي و البيئي.

علم الأحياء (البيولوجي):

هو علم دراسة الحياة و الكائنات الحية ، وسلوك العضيات الحية ، وكيف تنبعث الحياة في أفراد الأحياء الجدد ، كيف يتفاعل هؤلاء الأفراد مع بيئتهم و مع جماعاتهم . يتدخل علم الأحياء أيضا في فهم طبيعة الآليات الحيوية التي تحافظ على حياة الكائنات الحية من تغذية و علاقات غذائية بيئية ، إستقلاب الغذاء عند الحيوانات واصطناع الغذاء من قبل النباتات ، علاقات الافتراس و التعايش ، ولا بهمل أيضا دراسة البنية الحية الأولية ألا و هي الخلية و تركيبها و ما يتم فيها من عمليات حيوية إضافة إلى بنية أجسام الكائنات الحية و فسيولوجية قيامهم بالوظائف الحيوية اللازمة لاستمرار الحياة .

ويشمل علم الأحياء العلوم التالية:

علم النبات (Botany):

هو الدراسة العلمية للحياة النباتية . يعتبر علم النبات أحد فروع علم الأحياء و يشار له أحيانا بالبيولوجيا النباتية. يغطي علم النبات مجالا واسعا من التوجهات العلمية التي تدرس نمو، تكاثر، تطور الشكل، علم الأمراض النباتي و علم البيئة وتصنيف النباتات.

علم الحيوان (Zoology):

هو العلم الذي يتناول دراسة الحيوان من حيث كل من: التركيب، الوظيفة، طرق التعايش، وانتقال المادة الوراثية على مدى الأجيال وهو أحد فروع علم الأحياء.

علم الحشرات (Entomology):

فرع رئيسي من علم الحيوان يختص بدراسة الحشرات، ويُسمى المتخصصون في هذا العلم علماء الحشرات، وهم يدرسون الحيوانات ذات الصلة بهذا العلم، مثل القُراد والسوس والعناكب والحريش (أم أربعة وأربعين)، من حيث الخصائص العامة والشكل الظاهري والتشريحي والعلاقة بين الحشرات والكائنات الحية وفوائدها وأضرارها والأساليب المختلفة لمقاومتها.

علم الأحياء الدقيقة (Microbiology):

أو علم الجراثيم، وهو العلم الذي يختص بدراسة الأحياء الدقيقة بما فيها بعض حقيقيات النوى مثل الفطريات والأوليات إضافة إلى بدائيات النوى مثل البكتيريا وبعض الطحالب من حيث الصفات العامة والتركيب وطرق التكاثر، وبالرغم من أن الجراثيم اكتشفت منذ ٣٠٠ عام إلا أن علم الأحياء الدقيقة ما زال يعتبر في بداياته مقارنة بعلم الحيوان وعلم النبات وعلم الحشرات.

علم البيئة (Ecology):

هو الدراسة العلمية لتوزيع وتلاؤم الكائنات الحية مع بيئاتها المحيطة وكيف تتأثر هذه الكائنات بالعلاقات المتبادلة بين الأحياء كافة وبين بيئاتها المحيطة. بيئة الكائن الحي تتضمن الشروط والخواص الفيزيائية التي تشكل مجموع العوامل المحلية اللاحيوية كالطقس والجيولوجيا (طبيعة الأرض)، إضافة للكائنات الحية الأخرى التي تشاركها موطنها البيئي.

النشأة:

تم إنشاء قسم الأحياء في فرع جامعة تبوك بمحافظة تيماء في الفصل الدراسي الأول من عام ١٤٣١ - ١٤٣٢ هـ لشطر الطالبات ، والفصل الدراسي الاول لعام ١٤٣٥/١٤٣٦ هـ لشطر الطلاب ، كتخصص قائم بذاته ضمن أقسام كلية العلوم، بهدف تخريج الكوادر المتخصصة لخدمة كافة أوجه التنمية في المملكة بشكل عام، وفي منطقة تيماء بشكل خاص.

الرؤية:

التميز في التعليم والبحث العلمي وخدمة المجتمع.

الرسالة:

تتمثل رسالة القسم في تأهيل الطلاب لسد الاحتياجات المتنوعة لسوق العمل في مجالات علم الأحياء المختلفة والعمل على تخريج جيل من العلماء والباحثين وتحسين البيئة المحيطة بالإنسان وذلك عن طريق تقديم المعلومات النظرية الحديثة بجانب التجارب والتدريبات العملية والمساهمة في إثراء النشاط البحثي وخدمة المجتمع.

- آليات تنفيذ الرسالة:

- استخدام طرق تدريس وأساليب حديثة.
- تدريب الطلاب عمليا لإكسابهم المهارات والتقنيات المطلوبة لتأهيلهم لسوق العمل.
- التحديث المستمر للمقررات بما يتوافق ويحقق المعايير الأكاديمية الوطنية.
- تشجيع البحث العلمي بالقسم لحل مشكلات المجتمع والبيئة على أسس علمية حديثة وتدريب كوادر بحثية مؤهلة لتواكب سوق العمل.

القيم:

التميز: الاستخدام الأمثل للتقنية الحديثة في التعليم والبحث العلمي.

الجودة: تطبيق وتطوير آليات ضمان الجودة لتحسين المخرجات التعليمية المستهدفة.

الأمانة والثقة: الالتزام بأخلاقيات المهنة.

الابتكار والاكتشاف: تنمية القدرات العلمية والبحثية لدى الطلاب باستخدام أحدث التقنية.

المعرفة والإبداع: زيادة الوعي المعرفي بمشكلات البيئة وإيجاد حلول متميزة لها.

الالتزام: الالتزام بالسياسة التعليمية وفق الإطار الوطني للمؤهلات بالمملكة.

التعاون: إقامة شراكات مع المؤسسات العلمية والهيئات الوطنية والعربية والدولية ذات العلاقة.

الأهداف:

- تأهيل كوادر وطنية في تخصص علم الأحياء.
- إثراء الساحة العلمية بالبحوث العلمية المتميزة التي تخدم العديد من الجوانب التطبيقية.
- المساهمة في خدمة المجتمع عبر الوسائل المختلفة.
- تقديم الخدمات العلمية والفنية في شتي المجالات للقطاعين الحكومي والأهلي.

شروط القبول

الشروط العامة للقبول بكل كليات الجامعة	
١	أن يكون الطالب /الطالبة سعودي الجنسية أو من أم سعودية.
٢	أن يكون حاصلًا على شهادة الثانوية العامة أو ما يعادلها من داخل المملكة أو خارجها.
٣	يجب أن تكون معادلة الشهادة صادرة من لجنة معادلة الشهادات بوزارة التعليم إذا كانت الشهادة الثانوية من الخارج .
٤	أن لا يكون قد فصل من الجامعة أو من أي جامعة أخرى فضلاً أكاديمياً أو تأديبياً ، وإذا اتضح بعد القبول النهائي أنه سبق فصله فيعد قبوله لاغياً.
٥	لا يجوز قبول الطالب المسجل لنفس الدرجة أو لدرجة جامعية أخرى في نفس الجامعة أو في غيرها، وإذا اتضح بعد القبول النهائي أنه مسجل فيعد قبوله لاغياً.
٦	لا تقبل أي شهادة مضى عليها أكثر من خمس سنوات ،أي أن تكون الشهادة صادرة في العام الدراسي ١٤٣٥/١٤٣٤هـ وما بعده، مع مراعاة الشروط الخاصة بالتخصصات الصحية .
٧	أن لا يزيد عمر المتقدم عن ٢٥ عاماً ، أي أن يكون من مواليد عام ١٤١٤هـ وما بعده.
٨	أن يحصل الطالب على موافقة من مرجعه بالدراسة إذا كان يعمل في أي جهة حكومية أو خاصة.
٩	أن لا تقل درجة الاختبار التحصيلي عن ٥٠% .
١٠	أن لا تقل درجة اختبار القدرات العامة عن ٥٠% .

خطوات التقديم على البوابة الإلكترونية	
١	الدخول على البوابة الإلكترونية لجامعة تبوك لتقديم طلب الالتحاق بالجامعة عبر الرابط التالي. https://edugate.ut.edu.sa/ut/init
٢	يجب على المتقدم استخدام جهاز الحاسب الآلي أثناء تقديم الطلب وتجنب استخدام أجهزة الهواتف الذكية (الجوال) أو الأجهزة اللوحية. كما يجب استخدام متصفح (Chrome)
٣	يجب تعبئة جميع الحقول المطلوبة.
٤	يجب إدخال كل الرغبات المتاحة ، وترتيبها حسب الأولوية (ويتحمل الطالب مسؤولية إدخال البيانات والرغبات بشكل صحيح).
٥	التخصصات المتاحة التي تظهر للطالب هي التي يحقق فيها الطالب الشروط العامة والخاصة للقبول.
٦	بعد انتهاء المدة المحددة للتقديم الإلكتروني سيتم الترشيح عن طريق المفاضلة بين المتقدمين تنافسياً وفق معايير القبول (النسبة الموزونة) و(النسبة المكافئة) وحسب ترتيب الرغبات والمقاعد المتاحة.
٧	يتعين على الطالب متابعة البوابة الإلكترونية لمعرفة نتيجة القبول المبدئي.
٨	يجب على المرشح للقبول الدخول على بوابة القبول واختيار ايقونة تثبيت القبول لتثبيت رغبته، وفي حال لم يثبت المرشح طلبه أو رفض تثبيت قبوله فيعتبر الترشيح لاغياً ويفقد حقه في القبول أو الترقية في حال توفر مقاعد.

البرامج المتاحة

برنامج (البكالوريوس انتظام)

مدة الدراسة فيه حسب الخطة الدراسية لكل تخصص ويمنح الطالب خلال هذا البرنامج مكافأة مالية شهرية حسب الأنظمة ، ويمنح الطالب إذا أنهى متطلبات التخرج درجة البكالوريوس.

طريقة حساب النسبة الموزونة والمكافئة

الطلاب

النسبة الموزونة للتخصصات العلمية بالجامعة =
(نتيجة الثانوية X ٠.٤) + (نتيجة القدرات X ٠.٢) + (نتيجة التحصيلي X ٠.٤)
النسبة المكافئة للتخصصات الأدبية بالجامعة = (نتيجة الثانوية X ٠.٦) + (نتيجة القدرات X ٠.٤)

الطالبات

النسبة الموزونة للتخصصات العلمية والأدبية بالجامعة =
(نتيجة الثانوية X ٠.٤) + (نتيجة القدرات X ٠.٢) + (نتيجة التحصيلي X ٠.٤)

ولحساب النسبة الموزونة والمكافئة إلكترونياً عبر الرابط التالي :

طريقة حساب النسبة الموزونة والمكافئة للطلاب



ولحساب النسبة الموزونة والمكافئة إلكترونياً عبر الرابط التالي

<https://www.ut.edu.sa/ar/web/dar/pc>

الدرجات العلمية الممنوحة:

* يمنح الطالب درجة البكالوريوس في علوم الأحياء

تتنظم الدراسة في كلية العلوم طبقاً لما يلي:

١. السنة الدراسية عبارة عن فصلين رئيسيين:-
٢. يكون عدد المستويات للتخرج ثمانية مستويات على الأقل طبقاً للخطة الدراسية المُعتمدة.
٣. مُدة المستوى الدراسي هي فصل دراسي كامل لا تقل عن ١٥ أسبوعاً، ولا تشمل هذه المُدة على فترتي التسجيل والاختبارات النهائية..
٤. على الطالب أو الطالبة دراسة ١٣١ وحدة دراسية ساعة معتمدة لنيل درجة البكالوريوس على النحو التالي:

- يدرُس الطالب ٣٣ وحدة دراسية خلال السنة التحضيرية فصلين دراسيين خلال عام أكاديمي واحد.
- يدرُس الطالب ٩٧ وحدة دراسية اختياري + إجباري بدءاً من الفصل الدراسي الثالث.
- متطلبات الجامعة: يقوم الطالب أو الطالبة باجتياز ١٢ وحدة دراسية خلال فترة دراسته بالكلية.
- يُحدد الطالب أو الطالبة تخصصه منذ بداية دراسته وقبل بداية السنة التحضيرية بناءً على الشروط التي يحددها كل قسم.

أولاً: الأولويات المتعلقة بالتعليم:

١. (المجال الأكاديمي):

- تطوير المناهج الدراسية بحيث تحقق احتياجات سوق العمل.
- تطوير مستمر للمقررات ومحتوياتها وذلك بأن تكون أسماء ومحتويات المقررات مشابهة بقدر المستطاع لمثيلاتها في الجامعات العالمية.
- تدريب أعضاء هيئة التدريس في بيئات "أكاديمية تعليمية" متخصصة.
- استثمار الشبكة العنكبوتية للتطوير الذاتي لأعضاء هيئة التدريس.
- توفير التقنيات المساندة للبحث والتدريس.
- التركيز على التمارين والدراسات المخبرية والحقلية واستخدام الانترنت في البحث.
- إتباع الأساليب الحديثة في التدريس والتي تقوم على المشاركة، والتعلم الذاتي، وتبني الاتجاهات الإيجابية في التعلم.
- إيجاد بيئة تعليم وتعلم جاذبة.
- تطوير مصادر التعلم عن طريق:

✓ الحرص على اختيار الكتب الحديثة المقررة على الطلاب والطالبات في كل مقرر دراسي والتي تساعد في تطوير مهارات الطلاب والطالبات والفكر الإبداعي للجميع.

✓ توجيه جهود المكتبة المركزية للجامعة في اختيار كتب ومراجع متطورة وحديثة تواكب التطور في طرق التدريس.

٢. (المجال العملي):

- تقديم الاستشارات والتوجيه الملائم، وتوفير بيئة جيدة من حيث موارد التعلم والبنية التحتية اللازمة.
- توفير مناخ جامعي مناسب لكل طالب وطالبة من حيث ممارسة الأنشطة اللاصفية.
- متابعة فعالية الخدمات المقدمة للطلاب والطالبات بشكل دوري.

ثانياً: الأولويات المتعلقة بالبحث العلمي:

- توفير بيئة بحثية مثلى موجهة لأنشطة البحث من حيث الموارد المالية والبنية التحتية.
- استقطاب كفاءات علمية متميزة ذات تنوع تخصصي واسع.
- السعي لإنشاء وحدة للتدريب والبحث العلمي.
- تنمية البحث العلمي ومواكبته للاتجاهات الحديثة في علم الأحياء عن طريق:

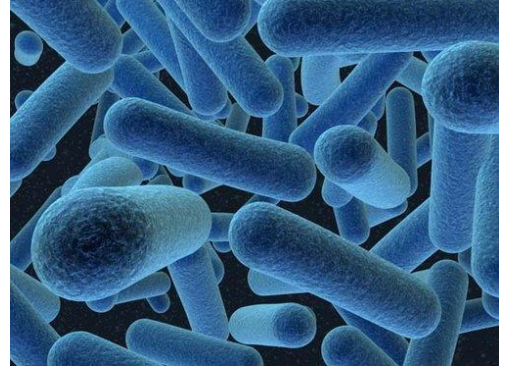
١. التعاون مع الأقسام العلمية الأخرى وهيئات البحث العلمي.
٢. عقد ندوات علمية بشكل دوري.
٣. تشجيع أعضاء هيئة التدريس لحضور الندوات والمؤتمرات الدولية لمواكبة تطور البحث العلمي.
٤. حث أعضاء هيئة التدريس (رجال- نساء) للاستفادة من الدعم المالي للبحث العلمي داخل بحوث الجامعة.

ثالثاً: الأولويات المتعلقة بالطلاب والطالبات:

- تطوير خطط الإرشاد الأكاديمي للطلاب والطالبات خاصة المستويين الأول والثاني لتعريفهم بالقسم وبرامجه ومهاراته المكتسبة لزيادة وعيهم وثقتهم في مستقبلهم الوظيفي.
- الاهتمام برفع مستوى أداء الطلاب والطالبات في مما يدفع غيرهم للالتحاق بالبرنامج.
- تطوير البرنامج لاعتماده أكاديمياً ومن ثم تحفيز الطلاب والطالبات للالتحاق به.
- يلتزم القسم تجاه الطلاب والطالبات بضمان جودة تعليمهم وتزويدهم بالمهارات والعلوم والأخلاقيات الضرورية لسوق العمل بغية تحفيزهم على:
 - ✓ التواصل الفعال وذلك بتعزيز المقدرة على الكتابة والتحدث والإصغاء وتنظيم الأفكار وفهمها والتعبير عنها بوضوح وفعالية.
 - ✓ التفكير التحليلي والنقدي عن طريق التشجيع على التفكير المستقل والناقد.
 - ✓ البحث عن المعلومات وتنظيمها واستيعابها وإتباع الطرق العلمية السليمة في استخدامها.
- المعرفة وذلك بترسيخ مفاهيم ونظريات العلوم الأساسية والإنسانية والاجتماعية، والحصول على المعرفة من مصادر متنوعة وتعلم طرق البحث واكتساب الخبرة في تخصص معين والعمل على تطويره.
- دمج المعرفة وتطبيقها والتميز بين جوانب المعرفة وتشجيع تبادل وجهات النظر.
- تنمية الذات بنشر معايير أخلاقية عالية ومستويات روحية والتزام العمل.
- غرس حب المعرفة والفضول لدى الطلاب والطالبات.

رابعاً: الأولويات المتعلقة بخدمة المجتمع:

- تقديم الاستشارات وإقامة الندوات واللقاءات العلمية، والبحث العلمي المرتبط بقضايا المجتمع.
- مشاركة الأعضاء في الاستشارات الخاصة بالمجتمع والتواصل مع المؤسسات الحكومية والأهلية وتوثيق الصلة بالمجتمع.
- الاستفادة من خبرات أعضاء هيئة التدريس في إلقاء محاضرات عامة تتعلق بقضايا المجتمع والمشكلات البيئية بالتعاون مع مؤسسات المجتمع.
- إصدار نشرة تعريفية لأعضاء هيئة التدريس وتخصصاتهم ومستوياتهم العلمية لتعريف المجتمع بقدرات أعضاء هيئة التدريس في تقديم المشورة وتحفيز الطلاب والطالبات على إلقاء المحاضرات العامة التي تساهم في معالجة قضايا ومشكلات المجتمع.



نجد البحر - قنفذ البحر - زنابق البحر - خيار البحر



المخرجات التعليمية المستهدفة (ILOS) :

اسم البرنامج:



بكالوريوس علم الأحياء

القسم العلمي:

المعرفة والفهم:

قسم علم الأحياء

- معرفة وفهم النظريات والحقائق الأساسية المتعلقة بمجالات علم الأحياء.
- اكتساب المعارف الأساسية في الرياضيات والفيزياء والكيمياء والبيولوجي والموضوعات ذات الصلة من أجل فهم التطورات الحديثة في علم الأحياء.
- توضيح تكوين المواد الغذائية و الطاقة من خلال الكائنات النباتية وعلاقتها بالسكان والنظم البيئية.
- اكتساب المعارف اللازمة المتعلقة بأنماط توزيع الكائنات الحية، السكان وديناميكية التنوع البيولوجي.
- شرح المسارات الأيضية الرئيسية وتفاعلاتها على مستوى الخلية والكائنات الحية.
- اكتساب المعرفة لفهم بنية ووظائف الأنواع المختلفة من الخلايا وعضيات الخلية في الكائنات الحية وحيده الخلية و متعددة الخلايا.
- توظيف النظريات والمفاهيم الرياضية والإحصاء لفهم الآليات الأساسية للعمليات البيولوجية.
- معرفة وفهم المصطلحات والتسميات والأدوات المعاصرة المستخدمة في نظم تصنيف الكائنات الحية.
- فهم التنوع الحيوي والحفاظ على الموارد الطبيعية.
- تفسير العلاقة بين الموضوعات التي يتم دراستها والبيئة.
- تخطيط وتصميم وإجراء التجارب العلمية باستخدام التقنيات المناسبة وكتابة التقارير والبيانات وفقا لدلائل علمية قياسية.
- استخدام المختبرات والأدوات بكفاءة وبطريقة آمنة وأخلاقية لفهم الكائنات الحية والنظم البيولوجية.
- حل المشاكل باستخدام مجموعة من الأشكال والأساليب.
- استخدام الطرق الإحصائية والحسابية المناسبة لتحليل وتفسير البيانات التجريبية من حيث النظريات ذات الصلة بعلوم الحياة.
- بحث وتقييم الأهمية الأدبية في نهج التفكير النقدي.
- النظر في الاختلافات المتأصلة في التعامل مع المواد البيولوجية مثل حجم

العملية والمهنية:

- العينة، والدقة، والمعايرة.
- توظيف الأدوات المعاصرة في استرجاع المعلومات التصنيفية والبيولوجية وأدوات البيولوجيا الجزيئية.
- إجراء تجارب متنوعة على الكائنات الحية على مستوى التنظيم البيولوجي، الخلايا والأنسجة الحية.
- اختبار وتقييم ونقد المعلومات الموجودة في ضوء الأدلة المقدمة من التطورات الحديثة في علوم الأحياء.
- تحليل وتقييم وتفسير البيانات العلمية النوعية والكمية ذات الصلة لمختلف الموضوعات في العلوم البيولوجية المختلفة.
- بناء قاعدة علمية من البيانات و المعلومات لشرح مسارات العمليات الحيوية والنشاطات البيولوجية و الجزيئية.
- استخدام المعلومات ذات الصلة و الأدلة واختبار الفرضيات وتوظيف هذه المعلومات في حل المشكلات.
- تطوير المعرفة المناسبة من الافتراضات الأساسية الرياضية والإحصائية.
- ربط ودمج موضوع محدد النظريات والمفاهيم والمبادئ مثل العلاقة بين الجينات ومنتجاتها، والتفاعلات للتنظيم الوظيفي في الكائنات الحية.
- تحليل وتفسير البيانات الكمية المتعلقة بمجالات علوم الأحياء من الرسوم البيانية، والأرقام والجداول وغيرها من مصادر المعلومات.
- التفريق بين موضوع النظريات ذات الصلة وتقييم المفاهيم والمبادئ.
- تطوير الخطوط والأحكام المناسبة وفقا للنظريات العلمية والمفاهيم.
- استخدام تكنولوجيا المعلومات والاتصالات على نحو فعال.
- تحديد الأدوار والمسؤوليات والمهام ووضع مبادئ توجيهية واضحة ومؤشرات للأداء المتميز.
- التفكير بشكل مستقل والقدرة على حل المشكلات على أساس علمي.
- العمل في فريق بشكل فعال، وإدارة الوقت والتعاون والتواصل مع الآخرين بشكل إيجابي.
- معالجة المشاكل ذات الصلة وربطها بأخلاقيات المجتمع وتقاليد.
- التعامل مع البيانات العلمية والتواصل حول مواضع محددة وبشكل مناسب في اللغة العربية، اللغة الإنجليزية أو اللغات الأخرى.
- تطوير المهارات اللازمة للتعلم مدى الحياة والمشاركة بفعالية في أنشطة البحوث.
- التعامل مع حقوق الملكية قانونيا وأخلاقيا.

المهارات الذهنية:

المهارات العامة

والمنتقلة

فرص العمل المتاحة:

بإمكان خريج أو خريجة البرنامج الالتحاق في العديد من الوظائف المتاحة في الوزارات والقطاعات المختلفة ومنها:

✚ وزارة التعليم العالي: معيد، فني مختبرات.

✚ مدينة الملك عبد العزيز للعلوم والتقنية.

✚ وزارة الزراعة ومؤسساتها ومعاهدها.

✚ مختبرات زراعة الأنسجة بوزارة الصحة والمستشفيات والمختبرات الطبية.

✚ هيئة المواصفات والمقاييس السعودية ومختبرات الجودة بوزارة التجارة.

✚ الهيئة السعودية للغذاء والدواء (SFDA).

✚ الرئاسة العامة للأرصاد وحماية البيئة.

✚ هيئة الصوامع والغلل (GFMO).

✚ الإنتاج التجاري للنباتات بوزارة الماء.

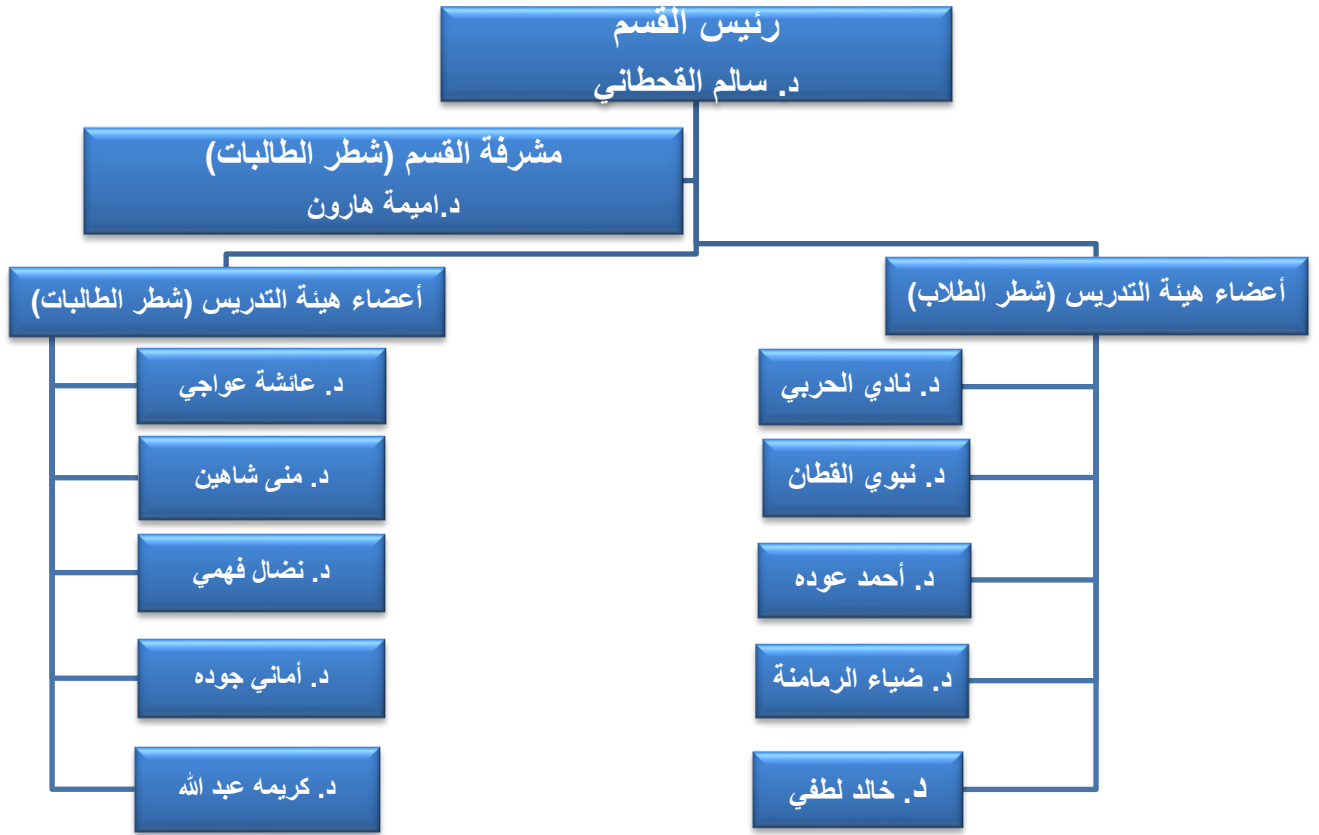
✚ وزارة التربية والتعليم : مدرس/ مدرسة أخصير/ خبيرة مختبرات.

✚ مراكز الأبحاث والمختبرات.

✚ الهيئة الوطنية لحماية الحياة الفطرية وإنمائها: باحثين فنيين.

✚ وزارة الدفاع والطيران: المختبرات والمستشفيات.

الهيكل التنظيمي للقسم



أعضاء هيئة التدريس بقسم الأحياء

الإسم	الدرجة العلمية	التخصص العام
د. سالم القحطاني	أستاذ مساعد (رئيس القسم)	علم النبات
د. نادي الحربي	أستاذ مساعد (وكيل الكلية للتطوير والجودة)	علم النبات
د. نبوي القطان	أستاذ مساعد	علم الحشرات
د. أحمد عوده	أستاذ مساعد	كيمياء غير عضوية
د. ضياء الرمانة	أستاذ مساعد	فسيولوجي حيوان
د. خالد لطفي	أستاذ مساعد	فيزياء
د. عائشة علي عواجي	أستاذ مساعد (وكيلة الكلية)	بيولوجيا جزينية
د. أميمه عبدالله هارون	أستاذ مساعد -مُكَلَّف بالإشراف على القسم	أحياء دقيقة
د. نضال محمود فهمي	استاذ مشارك	علم الحشرات
د. منى اسماعيل شاهين	استاذ مشارك	فسيولوجي حيوان
د. أماني عطيه	أستاذ مشارك	فسيولوجيا النبات
د. كريمه محمد عبدالله	أستاذ مساعد	فسيولوجيا البيئة النباتية
أ. راويه الهوساوي	محاضرة (مبتعثة)	أحياء دقيقة
أ. مريم مهن السعدون	معيدة	علم الحيوان
أ.سارة عوده العمراني	معيدة (مبتعثة)	علم النبات

الخطة التدريسية للقسم

Requirements, the number of units remarks

Requirements	Units	Notes	
University	12		
Faculty	51	33	Preparatory year
		18	levels of specialization
Department	67	58	Compulsory
		9	Selected topics
Total		130	

Faculty Requirements

Coarse	Code	units	prerequisite
Biostatics	STAT 262	4	MATH 101
Chemistry	CHEM 201	4	CHEM 101
Biophysics	BIO 310	3	Non
Biochemistry	CHEM 438	3	CHEM 201
Review Article	BIO 491	4	None
Total		18	

Requirements of the Department of Biology Courses and Elective Topics

Level 3		First term			
Code	Course	Hours			Prerequisite coarse
		Lecture	Practical	Credit	
BIO 202	General Biology 2	3	2	4	BIO 201
CHEM 201	General Chemistry	3	2	4	CHEM 101
STAT 262	Biostatistics	4	-	4	MATH 101
Total		10	4	12	

Level 4		Second term			
Code	Course	Hours			Prerequisite coarse
		Lecture	Practical	Credit	
BIO 222	Cell Biology	2	2	3	BIO 202
BIO 221	General Genetics	2	2	3	BIO 202
BIO 241	General Botany	2	2	3	BIO 202
BIO 251	General Zoology	2	2	3	BIO 202
BIO 271	Principles of Ecology	2	2	2	BIO 202
Total		10	10	15	

Level 5		First term			
Code	Course	Hours			Prerequisite course
		Lecture	Practical	Credit	
BIO 231	General Microbiology	2	2	3	BIO 202
BIO 341	General Botany 2	2	2	3	BIO 241
BIO 351	General Zoology 2	2	2	3	BIO 251
BIO 310	Biophysics	2	2	3	-
Total		8	8	12	

Level 6		Second term			
Code	Course	Hours			Prerequisite course
		Lecture	Practical	Credit	
BIO 359	General Entomology	2	2	3	BIO 251
BIO 451	Parasitology	2	2	3	BIO 251
BIO 348	Flora of KSA	2	2	3	BIO 241
BIO 471	Ecological Pollution	2	2	3	BIO 271
Selective Course		2	2	3	-
Total		10	10	15	

Level 7		First term			
Code	Course	Hours			Prerequisite course
		Lecture	Practical	Credit	
BIO 401	Physiology	2	2	3	BIO 202
BIO 430	Immunology	2	2	3	BIO 231
CHEM 438	Bio Chemistry	2	2	3	CHEM 101
BIO 457	General Control	2	2	3	BIO 359
Selective Course		2	2	3	-
Total		10	10	15	

Level 8		Second term			
Code	Course	Hours			Prerequisite course
		Lecture	Practical	Credit	
BIO 452	Epidemiology	2	2	3	BIO 430
BIO 420	Molecular Biology	2	2	3	BIO 222
BIO 491	Review Article	4	-	4	-
BIO 403	Marine Biology	2	2	3	BIO 202
Selective Course		2	2	3	-
Total		12	8	16	

Selective Courses

Code	Course	Hours			Prerequisite course
		Lecture	Practical	Credit	
BIO 356	Micro techniques	2	2	3	-
BIO 342	Plant Anatomy	2	2	3	-
BIO 343	Medicinal Plants in KSA	2	2	3	-
BIO 333	Bacteria	2	2	3	-
BIO 458	Economic and Agricultural Entomology	2	2	3	-
Bio 336	Physiology of Micro organisms	2	2	3	-
Total		12	12	18	

نبذة عن مقررات البرنامج:

علم الأحياء العام:

يهتم هذا المقرر بدراسة الهرمونات النباتية والحيوانية ويحدد أنظمة الجسم المختلفة في الحيوانات (الجهاز العصبي والدورة الدموية) والنباتات (نظام النقل) بالإضافة إلى البيئة الطبيعية للحيوانات والنباتات ويفسر علم المناعة في الحيوانات والنباتات.

علم الوراثة:

يهدف هذا المقرر إلى دراسة الشفرات الوراثية، الجينات، ورسم الخرائط الجينية، وفصيلة الدم والوراثة، الانقسام الميوزي والميتوزي، بنية الحمض النووي، DNARNA واستخدام التفريد الكهربائي و PCR وتطبيقاته.

النبات العام (1):

يهدف هذا المقرر إلى دراسة بنية النبات ووظيفة الجذر والساق والأوراق. كما يحدد الأجهزة المختلفة في النباتات بالإضافة إلى وصف الشكل والتكوين والتحورات في الأجهزة المختلفة. كما يفسر التكيفات النباتية للبيئات المختلفة.

بيولوجيا الخلية:

يقدم هذا المقرر مقدمة عن الخلية وتاريخ تطور المعرفة حول الخلية ونظرية الخلية. الفرق بين أوليات النواة و حقيقيات النواة، بنية الخلية البكتيرية، هيكل الخلية النباتية، هيكل الخلية الحيوانية، هيكل عضيات الخلية، أنواع الخلايا، تمايز الخلايا الجينية وبنية الخلية.

علم الحيوان (1):

يقدم هذا المقرر مقدمة عن عائلات بيولوجية من اللافقاريات مع التركيز على التصنيف، الشكل الظاهري، الوظيفة من خلال التشريح الداخلي، ومسارات التطور والمفاهيم الأساسية المميزة لهذه المجموعات الحيوانية المتنوعة.

مبادئ علم البيئة:

يقدم هذا المقرر مقدمة عن أساسيات علم البيئة بما في ذلك النظم البيئية وأنواعها، الدورات الحيوية الكيميائية، أهرامات البيئية والإنتاجية للنظم البيئية، وأنواع و تتابع وطبيعة التفاعلات بالإضافة إلى أنواع التلوث، وتدهورا لنظام البيئي وإضراره، التصحر، والاستدامة البيئية وغيرها.

الفيزياء الحيوية:

يهتم هذا المقرر بدراسة الظاهرة البيولوجية باستخدام المبادئ الفيزيائية بالإضافة إلى إلقاء الضوء على الجوانب الأساسية من البيولوجيا منها المشاكل على المستوى الجزيئي. أيضا كيفية استخدام الفيزياء الحيوية والتقنيات

اللازمة لمعالجة المشاكل في علم الأحياء وعلم البيئة. واستخدام الفيزياء الحيوية لفهم ردودا لفعل للإنزيمات وحيود الأشعة السينية أو الرنين المغناطيسي النووي لتحديد البنية للجزيئات البيولوجية مثل البروتينات والحمض النووي.

علم الأحياء الدقيقة العامة:

يهتم بدراسة أهمية الكائنات الحية الدقيقة في الصناعة والطب والزراعة، نظم تصنيف الكائنات الحية الدقيقة، العوامل التي تؤثر على نمو الكائنات الدقيقة. الفيروسات (التركيب الخلوي، والتصنيف، والجراثيم، والزراعة، والتنقية، والتكاثر) - البكتيريا (التركيب الخلوي، الشكل، طرق الحركة، الصبغ والتجثم في البكتيريا) - الفطريات (الصفات العامة، وهيكل الخلية الفطرية، التكاثر والتصنيف).

علم النبات (٢):

يهتم بدراسة مقدمة في علم النبات العام، النمو الثانوي في السيقان والجذور، التغيرات المرافقة للنمو الثانوي، هيكل الزهرة، بعض العائلات التصنيفية ذوات الفلقة، الإزهار والثمار، دراسات عامة على النباتات الطحلبية، البتيريديوفيت، وعاريات البذور، والتكاثر في النباتات.

علم الحيوان (٢):

يقدم هذا المقرر مدخل لعلم الحيوان خاصة شعبة الحبلليات من المملكة الحيوانية وخاصة شعبة الفقاريات لمعرفة تركيب الحبلليات وتشريحها ومدى تنوعها.

فلورا المملكة:

يهتم بدراسة العوامل الأساسية في النباتات. الأفكار الرئيسية حول أنواع مختلفة من الصحاري والنباتات في العالم مع التركيز بشكل خاص على المملكة العربية السعودية.

الطفيليات:

يهتم بدراسة الطفيليات وأهميتها وعلاقتها مع عوائلها، كيف تعيش الطفيليات داخل العائل، وعلم الأوبئة وبعض الأمثلة من طفيليات تصيب الإنسان والحيوان.

حشرات عامة :

يهتم بدراسة الخصائص العامة والشكل الظاهري للحشرات وتشريحها، والعلاقة بين الحشرات والكائنات الحية وغير الحية، وفوائدها ومضارها والأساليب المختلفة لمقاومتها.

التلوث البيئي:

يهتم هذا المقرر بالتلوث البيئي للهواء والأرض والماء، ومشكلات التلوث ويدرس مصير لمواد الكيمائية والتأثيرات البيولوجية على الكائنات الحية.

علم المناعة:

يهتم هذا المقرر بدراسة آليات الدفاع البدنية ومن خلال خلايا الدم (البيضاء) الكيمائية – جهاز المناعة والاستجابة لأمراض السرطان وغيرها من أمراض قلة المناعة المكتسبة.

الфизиولوجى العام:

يهتم هذا المقرر بدراسة كيفية تركيب بنية الجسم الحي مع كيفية ترابط النظم المختلفة من حيث الهيكل والوظيفة. كما انه يساعد على فهم كيف تساعد أجهزة الجسم الحفاظ على بيئة داخلية ثابتة.

علم الأحياء البحرية:

يهتم هذا المقرر بدراسة البيولوجيا البحرية من خلال نظرة عامة واسعة من بحار العالم والمحيطات التي تركز في المقام الأول على البحر الأحمر والكائنات الحية فيه.

علم الأوبئة:

يشمل مقدمة لعلم الأوبئة، تنظيم البيانات الوبائية وإعداد الجداول، الرسوم البيانية، والخرائط الخاصة بذلك ومراقبة الصحة العامة والتحقيق في تفشي الأمراض.

علم الأحياء الجزيئي:

يهتم بدراسة الحمض النووي كمادة وراثية مع توضيح للهيكل الأساسي والثانوي من الحمض النووي. الحمض النووي الكروموسومات. الشفرة الوراثية، بنية ووظيفة جزيئات الحمض النووي. النسخ والترجمة والتعبير الجيني في حقيقيات النواة، الجينوم، الغشاء النووي والجينات والانقسام.

تشرح عينات حيوانية:

يهتم بدراسة الطرق المستخدمة في تحضير العينات من حيث الصبغ و تجهيز المقاطع بصورة عامة. و يهتم بقدرة الطالب/ الطالبة على إعداد وتحديد الأنسجة الحيوانية المختلفة والتفريق بينهم.

علم البكتريا:

يقدم هذا المساق مراجعة شاملة على طبيعة البكتيريا، على التشكل، والاستنساخ، والصبغ والعوامل المختلفة التي تؤثر على نموها مع مناقشة لأهمية البكتيريا الخيطية للبيئة.

النباتات الطبية في المملكة:

يهتم بدراسة تاريخ النباتات الطبية عموماً، وتاريخ النباتات الطبية في المملكة العربية السعودية، وتصنيف النباتات المخدرة وكيمياء الأدوية المستمدة من النبات، والقيمة الطبية للنباتات الغير مزهرة والطحالب والفطريات والنباتات الطحلبية، البتيريدوفيت، عاريات البذور، الأشنات والبكتيريا والقيمة الطبية للنباتات المزهرة -كاسيات البذور، والنباتات الطبية في القرآن الكريم. ويركز بصفة خاصة على النباتات التي استخدمت لعلاج الأمراض التي تصيب الإنسان مثل السرطان وأمراض القلب واضطرابات الجهاز العصبي، وغيرها من الاضطرابات.

فسيولوجيا الكائنات الدقيقة:

يقدم هذا المقرر فكرة شاملة عن طبيعة الكائنات الحية الدقيقة المختلفة من أكتينومييسيتات وبكتريا وفطريات وطحالب وآثار العوامل البيئية المختلفة على النمو والتكاثر لكل منهم.

الحشرات الزراعية والطبية:

يهتم بدراسة الحشرات والأمراض التي تنقلها الحشرات وغيرها من المشاكل المرتبطة بها والتي تؤثر على البشر والصحة العامة، وكذلك دراسة المشاكل التي تنقلها الحشرات التي تؤثر على الحيوانات الأليفة، لا سيما الماشية وأيضا دراسة الأضرار الناجمة عن الآفات الحشرية والآفات الزراعية.

تشريح نبات:

يهتم بدراسة مقدمة في علم النبات العام ونظرية الخلية، وأنواع الخلايا، هيكل الخلية النباتية: المكونات الحية، المكونات غير الحية، الأنسجة الإنشائية، الأنسجة الدائمة. أيضا الفرق بين النباتات ذوات فلقة وذوات الفلقتين في كلا من الورقة والجذر والساق والنمو الثانوي، طبقة الكامبيوم، والخشب الثانوي، اللحاء الثانوي، والحلقات السنوية، والخشب والتكاثر.

المختبرات والأجهزة العملية:

يوجد بالقسم ثلاث معامل في شطر الطلاب و معمل واحد في شطر الطالبات.



لجان قسم الأحياء

وهي عبارة عن لجان تم تشكيلها في القسم من أجل تسيير وتسيير الأعمال والأنشطة بالقسم وهي كالتالي:

م	مسمى اللجنة	أعضاء اللجنة		مهام اللجنة
		شطر الطلاب	شطر الطالبات	
١.	لجنة الدراسات العليا والبحوث Graduate Studies and Research Committee	د/ نادي الحربي (مقررا) د/ نبوي القطان (عضوا)	د/ منى إسماعيل محمد شاهين (مقررا) د. عائشة علي عواجيعضوا	<ul style="list-style-type: none"> إعداد كل ما هو مطلوب من قبل الكلية والجامعة فيما يخص الدراسات العليا والبحث العلمي. متابعة أوضاع المعيدين والمبتعثين للخارج وإعداد قواعد بيانات لهم. تنظيم عقد الدورات والندوات العلمية والزيارات بالقسم. دراسة طلبات التعيين بالقسم وعمل المفاضلة فيما بين المتقدمين. الحث على النشر العلمي في المجالات العلمية ذات التصنيف العالمي. إنشاء وتحديث قاعدة بيانات الأبحاث والمشاريع المنشورة من قبل أعضاء هيئة التدريس بالقسم.
٢.	لجنة سير الامتحانات Examination Committee	د/ خالد لطفي (مقررا) د/ احمد عودة (عضوا)	د/ أميمة عبدالله هارون (مقررا) د. كريمة محمد عبدالله.....عضوا د. نضال محمود فهميعضوا	<ul style="list-style-type: none"> متابعة سير عملية الاختبارات العملية والنظرية وتواجد المراقبين داخل اللجنة قبل الاختبار وحل أي مشكلات طارئة خاصة بالاختبارات. حصر حضور وغياب الطلاب في الاختبارات . تقديم تقرير عن حالة سير الاختبارات حال انتهائها. تنظيم مواعيد اختبار بديلة للطلبة المعترضين طبقا لما تقرره الإدارة. استلام أوراق الإجابة المصححة لاعتمادها.
٣.	لجنة الإشراف على الموقع والتعليم الإلكتروني Website and Electronic Learning Committee	د/ ضياء الرمامنه (مقررا)	د/ أميمة عبدالله هارون (مقررا) د/ أماني عطية عبد المنعم ابراهيم جودة....عضوا	<ul style="list-style-type: none"> إدارة الموقع عن طريق تحديثه بصفة بما يواكب كل ما يستجد من تغييرات. التعريف بأخبار القسم وما يضمه من أعضاء. التعريف برؤية القسم ورسالته وأهدافه. التعريف باللجان العاملة في القسم والمهام المنوطة بها. تحديث بيانات الزملاء. إعداد إحصائيات القسم وتحديثها.
٤.	لجنة الخطط الدراسية Study plans Committee	د/ نادي الحربي (مقررا) د/ عائشة عواجي (عضوا) د/ خالد لطفي (عضوا)		<ul style="list-style-type: none"> دراسة ومتابعة الخطط الدراسية وإدخال التعديلات عليها. ضبط مواعيد الخطط الدراسية في البرنامج مع احتياجات سوق العمل. تنظيم آليات التعاون العلمي مع مؤسسات قطاع الأعمال. متابعة توفر الكتب التي يحتاجها القسم في مكتبة القسم والكلية.

<ul style="list-style-type: none"> • القيام بمعادلة المقررات. • تحديد الاحتياجات المستقبلية للقسم. 				
<ul style="list-style-type: none"> • توفير أنشطة طلابية مختلفة تهدف إلى تطوير وصقل شخصية الطالب. • تهتم بتنظيم المحاضرات العامة والندوات العلمية داخل القسم وإقامة المعارض. • تنظيم الرحلات العلمية لطلاب القسم لربط محتوى المقرر النظري بالواقع العملي من خلال الزيارات الحقلية والمستشفيات والمصانع لإمداد الطلاب بالخبرة الميدانية. • رصد جميع أنشطة وفعاليات القسم. • إقامة الدورات والندوات التدريبية التي تخدم المجتمع. • إلقاء محاضرات تثقيفية لشرائح المجتمع. • الاتصال بجهات مختلفة والمساهمة في خدمة المجتمع. 	<p>د. كريمة محمد عبدالله (مقرر)</p> <p>د/ منى إسماعيل محمد شاهين.....عضوا</p>	<p>د/ خالد لطفى (مقرر)</p> <p>د/ نبوي القطان) عضوا</p>	<p>لجنة الأنشطة العلمية وخدمة المجتمع Scientific Activities and Community Services Committee</p>	<p>5</p>
<ul style="list-style-type: none"> • التواصل مع لجنة الاعتماد الأكاديمي بالكلية والجامعة، ونشر ثقافة الجودة. • استكمال جميع متطلبات الاعتماد الأكاديمي في القسم طبقا لمعايير الهيئة الوطنية (NCAAA). • إعداد وتوزيع وجمع الاستبيانات الخاصة بالاعتماد الأكاديمي. • الإشراف ومتابعة وإعداد وجمع (توصيف البرنامج- تقرير البرنامج- توصيف المقررات- تقرير المقررات)، والاحتفاظ بالسجلات الخاصة بذلك والعمل على تطويرها كل فصل دراسي. • إعداد التقرير الذاتي للبرنامج وكذلك إعداد التقرير الفصلي والسنوي. 	<p>د/ أماني عطية عبد المنعم جودة (مقرر)</p> <p>د/ أميمة عبدالله هارون.....عضوا</p>	<p>د/ أحمد عودة (مقرر)</p> <p>د/ نبوي القطان) عضوا</p> <p>د/ ضياء الرماننة) عضوا</p> <p>د/ خالد لطفى) عضوا</p>	<p>لجنة الجودة والاعتماد الأكاديمي Committee for Quality and Accreditation</p>	<p>6</p>
<ul style="list-style-type: none"> • وضع برنامج طويل الأمد لتدعيم المختبرات بالأجهزة والأدوات بما يكفل رفع مستوى الدراسة العملية بالقسم. • تنظيم صيانة وإصلاح الأجهزة العملية. • وضع نظام لاستخدام الأجهزة لتيسير استعمالها بين أعضاء القسم • إعداد طلبيات القسم السنوية من الأجهزة والكيموايات، ودراسة العروض المقدمة. • فحص مايرد من أجهزة واستلامها بعد التأكد من مطابقتها للمواصفات. • التعاون مع فنيي المختبرات في تصنيف وترتيب الأدوات والأجهزة وتوزيعها بين المعامل طبقا للتخصصات، وعمل سجلات بذلك. 	<p>د/ منى اسماعيل محمد شاهين (مقرر)</p> <p>د/ نضال محمود فهمي...عضوا</p> <p>فني المعمل أعضاء باللجنة</p>	<p>د/ نبوي القطان (مقرر)</p> <p>د/ احمد عودة) عضوا</p> <p>د/ ضياء الرماننه) عضوا</p>	<p>لجنة المعامل والأجهزة Committee for Laboratories and Scientific Equipment</p>	<p>7</p>

<ul style="list-style-type: none"> • إلزام الباحثين بتأمين أجهزة للمعامل. • التأكد من جاهزية المعامل في بداية كل فصل دراسي. 				
<ul style="list-style-type: none"> • العمل على تفعيل دور المرشد الأكاديمي. • التواصل والتنسيق مع الشؤون الأكاديمية بالكلية والجامعة وإعداد كل ما هو مطلوب تجهيزه. • حصر أعداد الطلاب بالقسم، وتسجيل البيانات الإحصائية للطلاب الذين بدءوا البرنامج والذين أتموه كل فصل دراسي. • إعداد تقارير متكاملة عن أداء الإرشاد الأكاديمي والملاحظة الأكاديمية بالقسم. • إعداد التقرير الختامي بنهاية كل فصل دراسي. • إعداد جداول الاختبارات. • عمل الجدول الدراسي كل فصل دراسي والحذف والإضافة وتسكين القاعات وأعضاء هيئة التدريس. • تنظيم جداول الامتحانات. • بناء قاعدة معلومات بخريجي القسم منذ بدايته. • أعمال شؤون الطلاب والتواصل مع الخريجين. • أعمال السنة التحضيرية والمواد العامة. 	<ul style="list-style-type: none"> • د. عائشة علي عواجي (مقررا) • د/ أميمة عبدالله هارون.....عضو • د.كريمة محمد عبدالله.....عضوا 	<ul style="list-style-type: none"> د/ ضياء الرمامنة(مقررا) د/ احمد عودة) (عضوا) د/ خالد لطفي) (عضوا) 	<p>لجنة الإرشاد والشؤون الأكاديمية والخريجين Guidance, Academic Affairs and Graduated students Committee</p>	.٨
<ul style="list-style-type: none"> • التواصل مع وحدة القياس والقيوم الجامعي بالكلية والجامعة. • استكمال جميع متطلبات الوحدة من أعضاء هيئة التدريس بالقسم طبقا لما يرد من الجامعة. • إعداد وتوزيع وجمع الاستبيانات الخاصة بالقياس والتقيوم. 	<ul style="list-style-type: none"> د/ نضال محمود فهمي... (مقررا) د/ أماني عطية عبد المنعم جودةعضوا 	د/ نبوي القطان(مقررا)	<p>لجنة القياس والتقيوم الجامعي Committee for University Measurement & Evaluation</p>	.٩